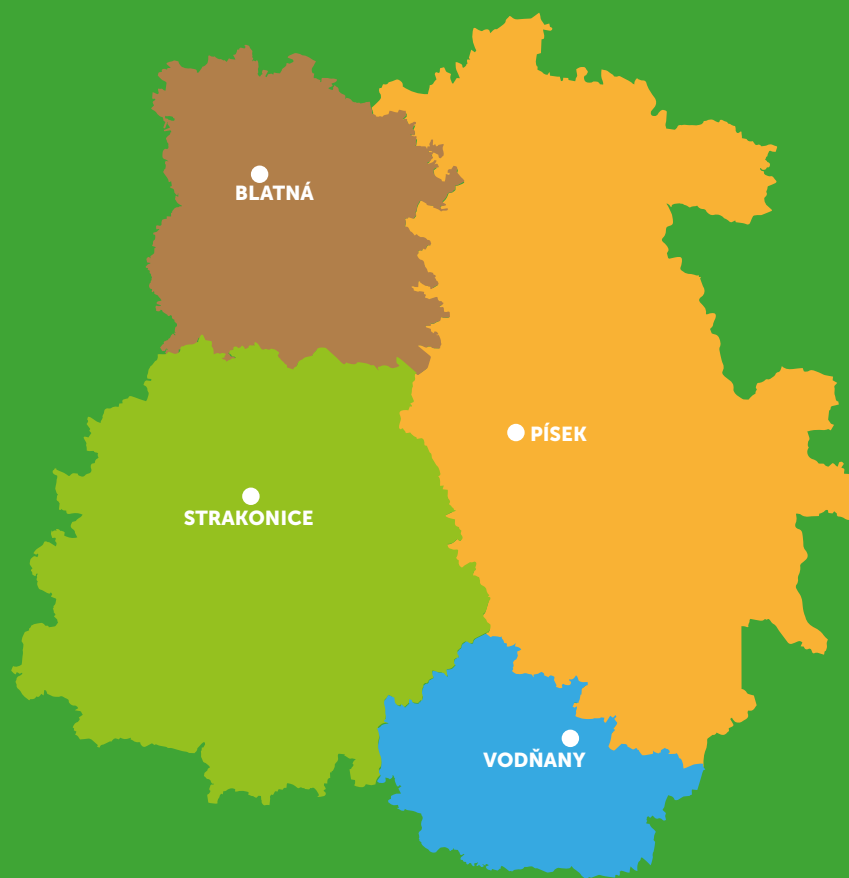


Strategie rozvoje cestovního ruchu turistické oblasti Písecko-Blatensko-Strakonicko-Vodňansko v letech 2020–2026



revize 122022



Obsah

1 Úvod a cíle strategie.....	9
2 Analytická část strategie rozvoje turistické oblasti Písecko-Blatensko Strakonicko-Vodňansko	10
2.1 Úvod, postup, metodika zpracování	10
2.2 Analýza potenciálu turistické oblasti Písecko-Blatensko.....	10
2.2.1 Vymezení území TO Písecko-Blatensko Strakonicko-Vodňansko.....	11
2.2.2 Přírodní potenciál.....	15
2.2.3 Klimatické podmínky	15
2.2.4 Hydrologické podmínky	15
2.2.5 Geomorfologické podmínky	16
2.2.6 Biologické podmínky.....	17
2.2.7 Vybrané přírodní atraktivity.....	17
2.2.8 Kulturně-společenské předpoklady	18
2.2.9 TOP turistické cíle	18
2.2.10 Zajímavosti Písecka-Blatenska Strakonicka-Vodňanska	24
2.2.11 TOP eventy	26
2.2.12 TOP Cíle pro cílovou skupinu rodiče s dětmi.....	28
2.2.13 TOP výlety.....	29
2.2.14 Top 10 nejnavštěvovanějších památek.....	29
2.2.15 TOP 40 památek TO Písecko-Blatensko-Strakonicko-Vodňansko.....	29
2.2.16 Potenciál dalšího rozvoje	30
2.3 Monitoring služeb v cestovním ruchu v oblasti Písecko-Blatensko-Strakonicko-Vodňansko	30
2.4 Monitoring gastronomických zařízení	32
2.5 Monitoring ostatních služeb.....	33
3 Identifikace destinační společnosti Písecko s.r.o., branding oblasti, propagační kanály.....	34
3.1 Analýza současného návštěvníka Písku	38
3.2 Analýza současného návštěvníka turistické oblasti Blatensko	40
3.3 Analýza cílových skupin turistické oblasti.....	42
3.4 Analýza aktivních druhů cestovního ruchu oblasti	43
3.5 Současný stav cestovního ruchu v České republice	45
3.6 Analýza sousedících turistických oblastí.....	47
3.7 Návštěvnost v ubytovacích zařízeních v Jihočeském kraji	48
3.8 Trvale udržitelný rozvoj cestovního ruchu	54
3.9 SWOT analýza	54
5 Návrhová část strategie rozvoje turistické oblasti Písecko – Blatensko	57
5.1 Struktura návrhové části a metodika.....	57
5.1.1 Informace o procesu přípravy	57
5.1.2 Metodika návrhové části.....	57
5.1.3 Základní struktura – vize, oblasti, cíle a jejich popis, indikátory	60
5.2 Bližší specifikace cílů	64
5.2.1 Oblast 1: Vytvoření nových produktů cestovního ruchu TO Písecko-Blatensko Strakonicko-Vodňansko.....	64
5.2.2 Oblast 2: Marketingová podpora cestovního ruchu TO Písecko—Blatensko Strakonicko-Vodňansko	64
5.2.3 Oblast 3: Profilace destinace jako přátelské pro rodinu s dětmi	65
5.2.4 Oblast 4: Efektivní řízení cestovního ruchu TO Písecko-Blatensko Strakonicko-Vodňansko.....	65
6 Implementační část strategie rozvoje turistické oblasti Písecko-Blatensko Strakonicko-Vodňansko	67
6.1 Implementace strategického plánu	67
6.1.1 Aktéři	67
6.1.2 Nástroje	67
6.1.3 Proces.....	67
7 Závěr	69
8 Použité zdroje.....	69
9 Přílohy.....	70





1 Úvod a cíle strategie

Destinační společnost Píseckem, s.r.o. byla založena rozhodnutím zastupitelstva města Písku dne 28. 1. 2016 (číslo usnesení 8/16). Společnost začala pracovat 6. 4. 2016. V červnu téhož roku prošla certifikací při JCCR a došlo ke vzniku turistické oblasti Písecko. Ke spojení turistické oblasti Písecko s Blatenskem došlo 1. 4. 2018 podpisem rámcové smlouvy o spolupráci s obcemi sdruženými v Dobrovolném svazku obcí Blatenska. Důvodem byla nefunkčnost TO Prácheňsko a Pošumaví, která na začátku roku 2018 pozastavila svou činnost a ztratila certifikaci JCCR. Obce Blatenska, vědomy si svého turistického potenciálu a ve snaze o jeho rozvoj, požádaly o možnost připojit se k funkční oblasti Písecko.

Valná hromada tento krok schválila na svém jednání dne 7. 6. 2018 (usnesení 315/18) a zároveň odsouhlasila změnu názvu turistické oblasti na Písecko – Blatensko. Proces strategického plánování byl započat v květnu 2018. Bylo tak učiněno na základě rozhodnutí destinační společnosti Píseckem, s.r.o.

V roce 2022 bylo na žádost JCCR rozhodnuto destinační společností o připojení dalších 2 území, a to Strakonicka a Vodňanska. Turistická oblast byla tak rozšířena o značné území a také vznikla potřeba upravit již v roce 2020 vzniklou Strategii rozvoje cestovního ruchu turistické oblasti Písecko-Blatensko v letech 2020 – 2026. Celou strategii jsme aktualizovali o připojené oblasti Strakonicko a Vodňansko. Záměrně jsme neprodloužili dobu platnosti strategie z důvodu možné pozdější neaktuálnosti.

Strategie rozvoje cestovního ruchu je dělena na 3 základní části:

- analytickou část – komplexní analýza turistické oblasti Písecko-Blatensko
- návrhovou část – obsahující vize a cíle do roku 2026
- implementační část – zahrnující postup, jak bude strategie rozvoje integrována do řízení.

Na vzniklou analytickou část navazuje svými zjištěními návrhová část, která reaguje na zjištění vycházející z analýzy a SWOT analýzy a rozvíjí je do jednotlivých cílů. Implementační část popisuje, jakým způsobem bude destinační společnost strategii rozvoje realizovat a jak bude postupovat v plnění jejích cílů.

Na celý tento proces bude logicky navazovat tvorba akčních plánů, kde budou již jasně definovány projekty, které se budou v následujících letech realizovat.

Analytická část strategie rozvoje vznikala v průběhu ledna – srpna 2019, v roce 2022 byla doplněna o data připojených oblastí Strakonicka a Vodňanska. Analytická část čerpala z dostupných výzkumů a analýz, dále z dat Českého statistického úřadu, z webových stránek destinace.

2 Analytická část strategie rozvoje turistické oblasti Písecko-Blatensko Strakonicko-Vodňansko

2.1 Úvod, postup, metodika zpracování

Analytická část strategie byla zpracovávána v průběhu měsíců leden – srpen 2019, doplněna v roce 2022 o nově přistoupené oblasti Strakonicko a Vodňansko.

Ve strategii bylo pracováno s několika zdroji. Mezi nejvýznamnější patří již zpracované analýzy a výzkumy, které provedla destinační společnost Píseckem s.r.o. a město Blatná. Bohužel za oblasti Strakonicko a Vodňansko máme k dispozici pouze Rozvojovou a marketingovou strategii cestovního ruchu turistické oblasti Prácheňsko 2019 – 2024. Mezi další zdroje patří www.czso.cz, webové stránky destinační společnosti atd. Analytická část byla rozdělena do několika kapitol.

2.2 Analýza potenciálu turistické oblasti Písecko-Blatensko

Analýza potenciálu turistické oblasti – obsahuje popis oblasti – např. vymezení území, přírodní potenciál, kulturně-společenský potenciál atd.

Turistická oblast (dále „TO“) je tvořena čtyřmi hlavními celky Píseckem, Blatenskem, Strakonickem a Vodňanskem.

TO Písecko je logická homogenní oblast, jejímž přirozeným centrem je město Písek. Je vytvářena nově vzniklou destinační společností Píseckem, s.r.o. a utváří se na základě společného zájmu zainteresovaných osob a subjektů koordinovat a aktivovat potenciál cestovního ruchu tak, aby TO obstála na trhu cestovního ruchu.

Úspěšnost TO na trhu cestovního ruchu je závislá především na koordinaci a rozvoji primárního a sekundárního potenciálu turistické oblasti. Dlouhodobý optimální rozvoj prostředí, na základě další aktivace ještě nevyužívaných potenciálů, které bude odolné politickým i osobním intervencím, může zajistit pouze dobře sestavený a vyvážený destinační management.

TO Blatensko je oblastí, jejímž centrem je město Blatná. Je zastřešována destinační společností Píseckem, s.r.o. jako autonomní část TO Písecko-Blatensko. Metodickou činností v části Blatenska je pověřeno TIC Blatná.

TO Strakonicko je oblastí, jejímž centrem je město Strakonice. Je zastřešována destinační společností Píseckem s.r.o., jako autonomní část TO Písecko-Blatensko Strakonicko-Vodňansko. Metodickou činností v části Strakonicka je pověřeno Muzeum středního Pootaví Strakonice.

TO Vodňansko je oblastí, jejímž centrem je město Vodňany. Je zastřešována destinační společností Píseckem s.r.o., jako autonomní část TO Písecko-Blatensko Strakonicko-Vodňansko. Metodickou činností v části Vodňanska je pověřeno Turistické informační centrum Vodňany.

2.2.1 Vymezení území TO Písecko-Blatensko Strakonicko-Vodňansko

Písecko, resp. obce ORP Písek, tvoří severozápadní část Jihočeského kraje. Na západě sousedí ORP Písek s ORP Blatná a ORP Strakonice, na severu se středočeskou ORP Příbram, na východě s ORP Milevsko a ORP Týn nad Vltavou, na jihu potom s ORP Vodňany a České Budějovice.

Na území ORP Písek se nachází 49 obcí: Albrechtice nad Vltavou, Boudy, Cerhonice, Čimelice, Čížová, Dobeš, Dolní Novosedly, Drhovle, Heřmaň, Horosedly, Kestřany, Kluky, Kožlí, Králova Lhota, Křenovice, Lety, Minice, Mirovice, Mirovice, Mišovice, Myslín, Nerestce, Nevězice, Olešná, Orlík nad Vltavou, Oslov, Ostrovec, Paseky, Písek, Podolí I, Probulov, Protivín, Předotice, Putim, Rakovice, Ražice, Skály, Slabčice, Smetanova Lhota, Tálín, Temešvár, Varvažov, Vlastec, Vojníkovo, Vráž, Vrcovice, Záhoří, Zvíkovské Podhradí a Žďár. Statut města mají Písek, Protivín, Mirovice a Mirovice.



Obrázek č. 1: ORP Písek
Zdroj: www.czso.cz

ORP Písek zaujímá rozlohu území 74 176 ha (patří ke středně velkým jihočeským ORP) s celkovým počtem 52 744 obyvatel žijících v dotčených obcích (zdroj: ČSÚ k 31. 12. 2021). Ve srovnání s ostatními ORP na území Jihočeského kraje je třetím nejlidnatějším ORP v kraji po ORP České Budějovice a ORP Tábor.

Turistická oblast Písecko vzniká na území bývalého okresu Písek, na půdorysu obce s rozšířenou působností Písek. Její ucelené území je ohraničeno na východě řekou Vltavou a Orlickou přehradou. Na severu, západě a jihu hranicí bývalého okresu Písek.

Blatensko tvoří severozápadní část Jihočeského kraje a spadá do okresu Strakonice. ORP Blatná sousedí na východě s ORP Písek, na jihu s ORP Strakonice, na severu je hraniční oblastí se Středočeským krajem, na západě hraničí s krajem Plzeňským.

ORP Blatná zaujímá rozlohu 27 858 ha (k 31. 12. 2021) s celkovým počtem 13 328 obyvatel (k 31. 12. 2021). Do ORP Blatná patří 26 obcí - Bělčice, Bezdědovice, Blatná, Bratronice, Březí, Buzice, Čečelovice, Hajany, Hornosín, Chlum, Chobot, Kadov, Kocelovice, Lažánky, Lažany, Lnáře, Lom, Mačkov, Myštice, Předmíř, Sedlice, Škvořetice, Tchořovice, Uzenice, Uzeničky, Zábोří.



Obrázek č. 2: ORP Blatná
Zdroj: www.czso.cz

Správní obvod obce s rozšířenou působností Vodňany se nachází ve středu jihočeského kraje mezi 4 dalšími ORP větší velikosti - Písek, Strakonice, Prachatice a České Budějovice. Správní obvod se skládá ze 17 obcí – Bavorov, Bílsko, Budyně, Čičenice, Drahonice, Hájek, Chelčice, Krajičko, Krašovice, Libějovice, Měky nec, Pivkovic e, Pohorovic e, Skočice, Stožice, Truskovic e, Vodňany. ORP Vodňany zaujímá rozlohu 17 923 ha (zdroj: ČSÚ k 31. 12. 2021) s celkovým počtem 11 783 obyvatel (zdroj: ČSÚ k 31. 12. 2021)

SO ORP Vodňany

stav k 1. 1. 2020



Obrázek č. 3: ORP Vodňany
Zdroj: www.czso.cz

Správní obvod obce s rozšířenou působností Strakonice leží na severozápadě kraje při hranicích s Plzeňským krajem.

ORP Strakonice zaujímá rozlohu 57 419 ha (zdroj: ČSÚ k 31. 12. 2021) s celkovým počtem 44 662 obyvatel (zdroj: ČSÚ k 31. 12. 2021)

SO ORP Strakonice má celkem 69 obcí: Cehnice, Čemeřice, Vepřovice, Čestice, Doubravice, Drachkov, Drážov, Drouzetice, Dřešín, Hlupín, Horní Poříčí, Hoslovice, Hoštice, Chrástovice, Jinín, Kalenice, Katovice, Kladruby, Kraselov, Krejnice, Krty-Hradec, Kuřimany, Kváskovice, Libětice, Libochovice, Malenice, Milejovice, Miloňovice, Mečichov, Mnichov, Mutěnice, Nebřehovice, Němčice, Němětice, Nihošovice, Nišovice, Nová Ves, Novosedly, Osek, Paračov, Pracejovice, Přední Zborovice, Předslavice, Přečovice, Přeštovice, Radějovice, Radomyšl, Radošovice, Rovná, Řepice, Skály, Staník, Sousedovice, Strakonice, Strašice, Strunkovice nad Volyňskou, Štěchovice, Štěkeň, Třebohostice, Třešovice, Úlehle, Únice, Vacovice, Velká Turná, Volenice, Volyně, Zahorčice, Zvotoky.

SO ORP Strakonice
stav k 1. 1. 2020



Obrázek č. 4: ORP Strakonice
Zdroj: www.czso.cz



Obrázek č. 4: Písecko – Blatensko – Strakonicko – Vodňansko stav k 01. 01. 2022
Zdroj: Píseckem, s.r.o.

2.2.2 Přírodní potenciál

Cílem v případě TO Písecko-Blatensko-Strakonicko-Vodňansko může být krajina sama. Jako mozaika, ze které si každý pro sebe skládá to, co ho nejvíc zajímá. Taková je samotná krajina Písecka, Blatenska, Strakonicka a Vodňanska a její přírodní potenciál. Od rovin a mokřadů s rybníky, přes zalesněné kopce, až k divokým kaňonům potoků a řek, které se nakonec slévají v mohutnou plochu Orlické přehrady. Územím Strakonicka a Vodňanska protékají 3 řeky: Otava, Volyňka a Blanice. Ve městě Strakonice se Volyňka vlije do Otavy a ve východní části regionu protéká řeka Blanice.

V oblasti se nachází významná národní přírodní rezervace Řežabinec a Řežabinecké tůně.

2.2.3 Klimatické podmínky

Písecko

Průměrná nadmořská výška Písecka se pohybuje kolem 450 metrů, přibližně 10% rozlohy v severní části TO se nachází v nadmořské výšce nad 550 metrů.

Klima je příznivější v jižní části TO, drsnější a vlhčí v severní a severovýchodní oblasti. Roční průměrná teplota v padesátiletém průměru činí 7,2 °C, průměr ročních srážek je 539 milimetrů. Vyšší teplotu (mezi 7,5- 8°C) má oblast kolem Otavy a Blanice, dále údolí Otavy pod Pískem a údolí Vltavy podél přehradní nádrže Orlík. Velké vegetační období trvá 210 – 220 dnů, od poslední březnové dekády do první listopadové dekády.

Blatensko

Blatensko se rozkládá v nadmořské výšce cca 400 až 600m n. m. Region Blatná (město Blatná) převážně spadá do mírně teplé a mírně vlhké oblasti s drsnější vrchovinovou zimou. Průměrná roční teplota se pohybuje těsně nad 7,6o C, průměrný roční úhrn srážek činí 550 - 600mm. Průměrná roční oblačnost se pohybuje pod 60% a ročně se vyskytuje 60 jasných dnů.

Strakonicko

Průměrná teplota činí 7,5 °C a pohybuje se v rozmezí 7,3 – 7,8 °C. Průměrný úhrn ročních srážek se pohybuje v rozmezí 550 – 600mm.

Vodňansko

Vodňansko patří z klimatického hlediska k nejteplejším místům jižních Čech. Průměrná roční teplota se zde pohybuje od 6,9-7,5°C. Po celý rok na Vodňansku převažují západní (24%) a jihozápadní (24%) směry větru. Průměrné srážky činí 571mm.

2.2.4 Hydrologické podmínky

Písecko

Území Písecka náleží do povodí Vltavy, Otavy a Lužnice. Osou je řeka Vltava. V celém úseku na území je vzdutá údolní nádrž Orlík. Jejím hlavním přítokem je Otava. Zatopen je rovněž úsek Otavy od Písku po ústí do Vltavy a Lomnice od soutoku se Skalicí po ústí do Otavy. Vodní plochy činí přibližně 46 km² (4% celkové plochy). Hlavním vodním tokem Písecka je řeka Vltava, která jím protéká od jihu k severu a řeka Otava, se svými přítoky Blanicí a Lomnicí se sdruženým přítokem řeky Skalice. Vodní plochy, z nich největší je Orlická přehrada, jsou využívány k rekreaci a chovu ryb. Na Písecku lze nalézt kolem 300 rybníků. Nejvíce rybníků je na jihu a jihozápadě, mezi největší patří Řežabinec (87 ha), Tálínský (50 ha) a Selibovský (40 ha).

Blatensko

Blatensko patří k hydrologickému povodí řeky Lomnice, která pramení pod Třemšínem v Brdech a vlévá se do Otavy před Orlickou přehradou. Do této řeky se 26 vlévají potoky Hajanský, Kostřatecký, Mračovský, Paštický, Smolivecký, Škvořetický a Závšínský, které napájejí soustavu rybníků. Velké množství rybníků, které jsou propojeny důmyslným systémem potoků a stok, dává charakteristický ráz celému Blatensku. Na území Blatenska se dnes nachází cca 300 rybníků o celkové rozloze 1 591 ha, což představuje 4,4% rozlohy celého území, včetně největšího rybníku (okres Strakonice) Labuť.

Územím Strakonicka Vodňanska protékají 3 řeky: Otava, Volyňka a Blanice. Ve městě Strakonice se Volyňka vlíje do Otavy a ve východní části regionu protéká řeka Blanice. Rybníků se zde nachází mnoho - Dřemlinský rybník, který se nachází v obci Vodňany, zaujímá první příčku v žebříčku velikosti rybníků. Ve výběžku východní části oblasti se nachází Ražický rybník, který je vyhlášenou přírodní památkou.

2.2.5 Geomorfologické podmínky

Písecko

Písecko spadá pod geomorfologickou oblast Středočeská pahorkatina. Krajina je mírně zvlněná a stoupá od jihu k severu. Výraznější vrchy představují Písecké hory s vrchem Mehelník (632 m). Nejnižší položeným místem je hladina Orlické přehrady (cca 330 metrů nad mořem).

Z geologického hlediska jsou na území okresu zastoupeny převážně horniny žulového charakteru. Nerostné bohatství Písecka není příliš výrazné. Jsou zde pouze ložiska štěrkopísku, lomového kamene, živce, kaolínu a cihlářských jíílů a technicky nevyužitelná ložiska lignitu.

V údolní terase řeky Otavy v Kestřanech byly zjištěny velké obsahy zlata. Dochované zbytky kutacích prací a historické zprávy ukazují na rozsáhlá rýžoviště v povodí Otavy (Písek, Kestřany, Štěkeň), Blanice (Putim, Heřmaň, Protivín) a u řady menších toků. První písemné záznamy o získávání zlata jsou z první poloviny 14. století, těžba ustala počátkem třicetileté války a přes řadu pokusů, které byly podnikány až do počátku 20. století, nebyla již nikdy obnovena. V Písku se nachází originální nerost s názvem Písekít.

Blatensko

Povrch Blatenska je tvořen mírně až středně zvlněnou vrchovinou patřící do Blatenské pahorkatiny, která je jihozápadní částí pahorkatiny Středočeské. Z hlediska nižších geomorfologických celků patří řešené území do Horažďovické pahorkatiny s dalším členěním na Blatenskou kotlinu, kde leží Blatná a její nejbližší okolí, a dále Kasejovickou, Radomyšlskou a Hvozdanskou pahorkatinu. Významnými vrchy jsou Hřeben (597 m), Volyně (587m) a Jezbyně (577m) v Kasejovické pahorkatině.

Strakonicko a Vodňansko

Z hlediska geomorfologického členění severní část území Strakonicka spadá do Českomoravské subprovincie reprezentované Středočeskou pahorkatinou. Ta je zbytkem třetihorního zarovnaného povrchu s mírně zvlněným reliéfem o nadmořské výšce mezi 500–600m. V daném území je reprezentovaná především Blatenskou pahorkatinou, resp. její částí – Horažďovickou pahorkatinou. Poměrně ploché území této pahorkatiny má nejvyšší bod Hřeben (596,5m n.m).

Do jižní části území (Volyňsko) zasahuje rozsáhlé a poměrně členité území Šumavského podhůří, které je erozí vodních toků značně rozčleněné a příkré údolní svahy zde ostře kontrastují s převládajícím kopcovitým terénem. Z tohoto celku největší část území zaujímá Bavorovská vrchovina se svým jihovýchodně od Strakonice se rozkládajícím podcelkem Miloňovickou pahorkatinou s izolovanými vrchy přesahujícími 500m (nejvyšší Kuřimanský 586m a Ostrý 579 m). Širší okolí Volyně patří Volyňské vrchovině s řadou vrcholů přes 600m (Kbil 664m u Libětic, Kalný vrch 634m u Strunkovic nad Volyňkou, Ostrý vrch 591m, Bretaň 651m – jižně od Volyně). Dalším podcelkem Šumavského podhůří, které zasahuje jihozápadní část území je Vimperská vrchovina s Mladotickou na severu (Mladotický vrch 703m, Damičský vrch 739m, Kústrý 839m) a Vacovickou vrchovinou na jihu, která dosahuje přes 900m n.m.

Mezi oba hlavní geomorfologické celky Středočeskou pahorkatinou a Šumavským podhůřím ještě do oblasti zasahuje podél města Strakonice Českobudějovická pánev jako součást Jihočeských pánví.

2.2.6 Biologické podmínky

Z celkové výměry Písecko zaujímá zemědělská půda 56%, lesní půda 33% a 7% tvoří zastavěné a ostatní plochy. Lesy jsou převážně jehličnaté, rozkládají se rovnoměrně po celém území Písecka, především v okolí vodních toků.

Přírodní park Písecké hory je chráněné území o velikosti 60,3 km². Rozkládá se západně od města Písku a jeho hřeben se táhne až k řece Vltavě. Na jihu jeho hranice dosahuje až k městu Protivín. V době přehlášení z území klidu (1973) na přírodní park (1992) se jednalo o první vyhlášený přírodní park na území jihočeského kraje.

Z celkové výměry Blatenska zaujímá zemědělská půda 60%, lesní půda 25%, zastavěné plochy 1,3%. Životní prostředí Blatenska lze v rámci České republiky charakterizovat jako méně narušené. Zachovalost životního prostředí a druhové bohatství Blatenska se odráží ve vysokém počtu zvláště chráněných území.

Nachází se zde šest přírodních rezervací, čtyři přírodní památky a mnoho památných stromů.

Ekologická situace a ochrana životního prostředí, zemědělství a lesnictví SO ORP Vodňany patří mezi ekologicky významné a zachovalé území jihočeského kraje. Nachází se v něm dvě přírodní památky (ve Vodňanech Malý ústavní rybník a v Bavorově Bavorovská stráň) a tři přírodní rezervace (ve Skočicích Skočický Hrad, ve Vodňanech Záhorský rybník a v Libějovicích Libějovický park). Zemědělství a lesnictví bylo a stále je v regionu tradičním odvětvím. Pro region je typické zastoupení podnikatelů v ovocnářské výrobě a rybářství. Ve Vodňanech se nacházejí rybníky významné svojí rozlohou či významem pro turistický ruch nebo chov ryb. Město je vlastníkem 204 ha rybníků.

2.2.7 Vybrané přírodní atraktivity

Písecko

Přírodní park Písecké Hory (Písek, Albrechtice nad Vltavou, Protivín)

- NPR Řežabinec
- PR Čertova hora u Vráže
- PR Dědovické stráně (Otava)
- PR Hrby (Vráž u Písku)
- PR Krkavčina (Oslov, Otava)
- PR Vydří skály u Oslova
- PR Žlíbky u Vráže
- PP Zelendárky (Protivín)
- PP Myšenecká slunce
- PP lom Nerestce
- PP Rukávečská obora
- PP Vystrkov
- PP Malý Kosatín (Boudy)
- PR Kopaniny (Zbonín u Mirovic)

Blatensko

Krajina Blatenska je významným způsobem zachovalý krajinný útvar s velkým množstvím rybníků, bez dramatických linií. V jihozápadní části Blatenska se vyskytují časté geologické útvary – tzv. čertovy kameny.

Balvanitý rozpad porfyrové žuly se stal charakteristickým znakem zdejší krajiny. Remízky a ostrůvky, tvořené jednotlivými balvany zapuštěnými hluboko do terénu a na vrchu často opatřenými miskou, člení tuto pahorkatínu, bohatou na údolí, rybníky a nádherné výhledy na Brdy a na Šumavu.

- NPR Kocelovické pastviny
- PP Kadovský viklan

- PP Čertův náramek
- PP Čertův vak
- PR Újezdec (Bělčice)
- PR Dolejší rybník (Tchořovice)
- PR Hořejší rybník (Lnáře)
- PR Velká Kuš (Kadov)
- PR Kovašínské louky (Doubravice)
- PR Sedlická obora (Sedlice)
- PP Závišínský potok (Bělčice)
- PP Blatná (Zámecký park) významná evropská lokality Natura 2000

Strakonicko-Vodňansko

Nejvíce zalesněné oblasti se nachází na východě, konkrétně u obcích Tálín a Paseky. Do této části regionu zasahují rozlehlé Písecké hory. Velkou hustota zalesnění je u obcí Skočice, Krašovice, Budyně, Pivkovic a Radějovice. V jižní části u obcí Vacovice a Čestice a na západě mezi obcemi Kraselov, Novosedly, Drachkov a Libětice.

- PP Bavorovská stráň
- Obora Budyně
- PP Malý ústavní rybník
- PP Skalský rybník a Klokočínská Olšina
- PR Bažantice u Pracejovic

2.2.8 Kulturně-společenské předpoklady

V oblasti Písecko-Blatensko Strakonicko-Vodňansko se nachází velké množství kulturních atraktivit, které stojí za to navštívit. Ať už se jedná o hrady a zámky, tak unikátní Kamenný most v Písku. Každoročně také oblast láká na atraktivní eventy – Pískoviště, Dotkni se Písku, Dudácký festival, Festival růží atd.

Oblast nabízí široké spektrum kulturního a společenské vyžití.

2.2.9 TOP turistické cíle

Kamenný most v Písku

Nejstarší dochovaný most v Čechách spojující dva břehy řeky Otavy je právem jedním z největších lákadel, které každým rokem do Písku přivádí tisíce turistů. Má svůj Spolek přátel Kamenného mostu, sem tam se na něm zastaví filmaři, má svou pravidelnou Jarní i Letní slavnost, Písečtí se na něm setkávají i o Martinské neděli. Dalo by se říci, že most žije svým životem, tak jako každý z nás.

Písecká věž

Hlavní městský kostel Narození Panny Marie byl původně vystavěn s dvojicí stejně vysokých průčelních věží, jižní však byla počínaje rokem 1489 přestavěna a nyní dosahuje výšky 72 metrů. Ve výšce 42 metrů se nachází ochoz přístupný veřejnosti.

Hrad Zvíkov

Zvíkov patří k nejpřednějším stavbám české středověké světské architektury. Historie hradu Zvíkova je od počátku spojena s královským rodem Přemyslovců. Návštěvníci procházejí volně bez průvodce, orientují se podle šipek. Všude jsou texty v češtině a dalších jazycích (angličtina, němčina, holandština, ruština, italština, polština, francouzština). V přízemí se nacházejí prostory s expozicí věnované místním archeologickým nálezům. Následuje prohlídka sklepení a potom se vychází do patra. Severovýchodní část paláce tvoří terasy na místě bývalých královských místností. Odtud je výhled na Vltavu a její soutok s Otavou. Dále jsou již dochované nebo v minulosti rekonstruované sály.

Zámek Orlík

Orlický zámek, vystavěný na skalnatém ostrohu nad řekou Vltavou, dříve připomínal opravdu orlí hnízdo. Po zatopení vltavského údolí Orlickou přehradou se dnes jeho stavba zrcadlí v klidné vodní hladině. Zámek je v majetku rodu Schwarzenbergů, otevřena prohlídková trasa. K atraktivitám zámku patří anglický park a pietní místo – hrobka.

Tvrze v Kestřanech

V obci Kestřany se nachází dvě tvrze – Horní tvrz a Dolní tvrz. Jedná se o raritu, dvě zachovalé tvrze v těsném sousedství.

Zámek Blatná

Dnešní zámecký soubor Blatná patří nesporně mezi stavebně a historicky nejhodnotnější a architektonicky nejvýznamnější památky svého druhu u nás. Svou dlouhou historií, svébytnou architekturou ve vzácně do- chovaném prostředí parků a vodních ploch i současným stavem se řadí ke klenotům mezi hradními komplexy. Zámek Blatná si zahrál v jedné z nejslavnějších českých pohádek Šíleně smutná princezna a ve spoustě dalších filmů. Významný je i potenciál svatební turistiky.

Zámek Lnáře

Tvrz Lnáře je zmiňována již v roce 1465, dnes patří obci Lnáře a najdete v ní infocentrum, expozici lidových řemesel a místní knihovnu. Vedle Staré tvrze stojí barokní „Nový“ zámek, jehož stavba započala v 60. letech 17 století na popud hraběte Vratislava z Mitrovic. Zámek je dále obklopen 4 ha rozlehlou romantickou anglickou zahradou vybudovanou po roce 1727, která je zkrášlena jedenácti sochami znamení zvěrokruhu, ztvárněnými slavným sochařem Ignazem Michaellem Platzerem. Na zámku se lze také ubytovat, k dispozici jsou standardní a rodinné pokoje, ale i pokoje historické nebo královský a lovecký apartmán.

Hřbitov v Albrechticích

Kostel svatého Petra a Pavla v Albrechticích nad Vltavou je jednou z nejvýznamnějších románských staveb v jižních Čechách. Naprostou raritou jsou pak kapličky na přilehlém hřbitově, které kromě maleb přinášejí i veršovaná svědectví ze života zemřelých psaná rukou samotného místního faráře v polovině 19. století.

Hrad Strakonice (Muzeum Středního Pootaví)

Strakonické muzeum a hrad prochází od roku 2018 rozsáhlou rekonstrukcí. Jedná se o rekonstrukci objektů a vybudování jedinečných expozic dud a dudáctví, historie textilní výroby, zbraní a motocyklů značky ČZ a Suverénního řádu maltézských rytířů, se zajištěním návštěvnické infrastruktury, infrastruktury pro kulturní vyžití a technické zázemí muzea. Nově rekonstruované expozice jsou již otevřeny.

Hrad Helfenburk

Romantická zřícenina gotického hradu, který v první polovině 14. století založil rod Rožmberků, patří se svou rozlohou mezi největší v České republice a nachází se na zalesněném vrchu Malošín nedaleko Bavorova. Hrad měl tři brány, které byly téměř přesně seřazeny postupně za sebou. Hradní palác s dvoupalácovou dispozicí měl vlastní hradby – parkán. Součástí hradu je 18 metrů vysoká Velká věž kruhového tvaru. Na spojení třech hradeb byla postavena menší 15 metrů vysoká věž.

Poutní areál Lomec

Lomec, místními zvaný Lomeček, je jeden z nejvýznamnějších barokních poutních areálů v Jižních Čechách. Poutní kostel Jména Panny Marie byl vystavěný v letech 1692 až 1702 hrabětem Emanuelem Buquoyem, pro zázračnou sošku Panny Marie s Ježíškem.

MUZEA, GALERIE, AKTIVITY PRO DĚTI

Sladovna, galerie hrou

Bývalá sladovna v centru města byla velkoryse rekonstruována na největší interaktivní prostor pro děti i dospělé pod jednou střechou v jižních Čechách. Pravidelné cykly výstav vám dají zapomenout na běh času a vrátí vás do časů her.

Prácheňské muzeum

Vzorně upravené, moderně navržené expozice poskytují plastický obraz píseckého regionu v širším kontextu někdejšího prácheňského kraje.

Památník města Protivína

Dnes zde naleznete moderní, interaktivní historicko-etnografické expozice představující region Protivínska. V nedávné době se toto muzeum rozrostlo o specializovanou expozici „Exotická příroda“.

Památník Adolfa Heyduka

Přijměte pozvání na návštěvu do bytu, v němž „slavík pootavský“, básník z okruhu Májovců (1835 - 1923), strávil poslední dvě desítky let svého života. Ve třech místnostech se dochoval společenský pokoj, jídelna a pracovna s bohatou knihovnou, unikátní je i dochovaná dobová toaleta. Vše s původním nábytkem, obrazy, textiliemi i drobnými dekorativními předměty.

Městská elektrárna

Městská elektrárna v Písku je nejstarší veřejnou fungující hydroelektrárnou v Čechách. Elektrárna vznikla přestavbou původního Podskalského mlýna poté, co v Písku František Křížík nejprve provedl úspěšnou demonstraci osvětlení centra města obloukovými lampami.

Zemský hřebčinec

Původně vojenský hřebčinec rakouského mocnářství je dnes jedním z nejvýznamnějších center plemenářství a jezdeckého sportu v Čechách. Areál s architektonicky cennými budovami byl v roce 2010 vyhlášen národní kulturní památkou.

Památník Mikoláše Alše a Matěje Kopeckého

Při zastávce v Miroticích si nenechte ujít malé muzeum místního rodáka Mikoláše Alše a slavného loutkáře Matěje Kopeckého. Památník se nachází v Miroticích nedaleko náměstí.

Muzeum Mirovicka v Pohoří

Muzeum Mirovicka najdete v rekonstruované budově bývalé obecné školy v Pohoří u Mišovic. V současné době je veřejnosti zpřístupněno první patro s expozicemi Neživá a živá příroda, Regionální historik Jan Toman a Historie Mirovicka.

Městské muzeum Blatná s interaktivní hrou

Dnešní Městské muzeum Blatná je rázu regionálního, čemuž odpovídají i sbírky etnografické, archeologické, historické a výtvarné. V prvním patře budovy se nachází nově zbudovaná interaktivní stálá expozice, která mapuje Blatnou a okolí od pravěku až do roku 2002.

Muzeum Radomyšl

Nové muzeum v Radomyšli na Strakonicku ukazuje celou historii městyse. Hlavním tahákem expozice umístěné v bývalém špýcharu je kostra vampýrky, kterou archeologové našli v šedesátých letech na odkrytém pohřebišti.

Muzeum středního Pootaví + Mlýn Hoslovice

Unikátní areál vodního mlýna, který spravuje Muzeum středního Pootaví Strakonice, naleznete 17 km jihozápadně od Strakonice. Tvoří jej tři stavby – mlýn s obytnou částí, chlévy s kolnou a stodola. Patří k němu také rybníček s náhonem, sad a louky. Zapůsobí na vás i silný životní příběh rodiny Harantů, posledních mlynářů. Atmosféru dokreslují pravidelné řemeslné akce, ukázky zemědělské výroby, venkovské hry pro děti.

Pohádková kovárna v Selibově

Selibovská kovárna je technickou památkou stojící na návsi obce. Pochází z konce 19. století, přesné datování však není známé. Tvoří jeden z nejstarších pozůstatků a dokladů historického vývoje obce a životního způsobu společnosti konce 19. a začátku 20. století. Jedná se o ojediněle zachovaný objekt řemeslné dílny ve spojení s hospodářským a obytným stavením. Původní obytná část se sýpkou, samotná kovárna a podkovárna je situována do jednoho objektu, ke kterému je kolmo napojen původní chlév.

V dnešní době je stavení prezentováno veřejnosti pod názvem Pohádková kovárna. Jedná se o zařízení zaměřené především na rodiny s dětmi. Zážitekový výlet do tohoto muzea české pohádky je v nyní vhodný především pro žáky mateřských škol a prvního stupně základních škol.

Krokodýlí ZOO

Krokodýlí ZOO Protivín vznikla na základě soukromého chovu provozovatele této zoo Miroslava Procházky. Krokodýly se zabýval již v mládí ve Stanici mladých přírodovědců v Písku, kde získal základní znalosti v chovu krokodýlů. Sám je chová privátně od roku 1996, nicméně celistvou kolekci krokodýlích druhů začal budovat v roce 2000. Od roku 2005 krokodýly úspěšně rozmnožuje.

Krušlovský včelín + naučná včelí stezka

Machův včelín v Krušlově je svým jedinečným provedením unikátem nejen v České republice, ale také ve střední Evropě. Obsahuje 65 výtvarně zpracovaných úlů. Vytvořil je včelař a řezbář Josef Mach, který celý svůj život zasvětil včelám a svou lásku k nim promítl i do řezbářského řemesla.

V Česticích nedaleko Strakonice vznikla v roce 2020 interaktivní stezka se zaměřením na včely. Trasa začíná na kopci v Česticích kousek od Kalvárie a menší rozhledny.

Lesopark Zátíší a stezka čápa Vodňana

Najdete v něm sportovní stezku, dřevěné objekty, obří houby, Stezku čápa Vodňana a především ideální místo, kde se dozvíte leccos zajímavého o přírodě i historii Vodňan.

V parku nad městem vzniklo v rámci 14 denní dílny architektů a sochařů několik dřevěných objektů. Najdete zde: Slepýše, Apolo, Archu, kadibudku, Fullerovu báh a vyhlídku pro dva.

Muzeum času Protivín s herními prvky

Muzeum hodinářského umění s kavárnou a tematickou dílničkou pro děti. Vše pod jednou střechou rekonstruované secesní vily z 19. stol., sedm dní v týdnu, vstup je možný do každé části individuálně. Jednou z největších zajímavostí muzea je věžní stroj od Ludvíka Hainze z 19. stol. nebo samostatná expozice populárních PRIMek, která přibližuje historii a tvorbu nejznámějšího českého producenta hodinek a hodin PRIM.

Příjemné posezení čeká na každého hosta v klidném prostředí kavárny nebo u dětské herny či venku na zahradě. Děti se mohou kreativně zapojit do činnosti hodinářské dílničky vlastními nápady nebo během tematického programu s milým personálem. Zábavu si děti najdou také na dětském hřišti plném herních prvků v uzavřené zahradě.

Záchranná stanice živočichů Makov

Každoročně se do rukou lidí dostává velké množství zraněných, nemocných, vyčerpaných, nevypělých nebo jinak handicapovaných volně žijících živočichů. Na pomoc těmto živočichům byla v roce 1993 vybudována Záchranná stanice živočichů MAKOV.

Malé světy Bavorov

Ráj domečků pro panenky a modely, sesbírané za více než 40 let paní Gil Bomber v milém muzeu v Bavorově.

Přepadení piráty - První orlická lodní u hradu Zvíkov

Naprosto jedinečným zážitkem pro děti, je pouze u nás "Přepadení piráty u hradu Zvíkov" z paluby pirátského korábu. Zažijte nevšední zážitek, pravidelné vyhlídkové plavby pod hradem Zvíkov, kde můžete během plavby zažít opravdové přepadení piráty.

Stáj Merlin pro děti Smrkovice

Stáj Merlin nabízí programy pro děti. Nehleďte tu klasické vyjíždky. Hlavní myšlenkou je pomoci dětem budovat správný vztah ke koním (zvířatům), zakořenit bezpečné chování při manipulaci koně ze země i sedla, získat povědomí o ošetřování a péči o koně, stáj či pastviny. Cílem je v dnešní počítačové době v dětech probudit vztah k přírodě a k pobytu venku na čerstvém vzduchu.

Únikovka venku aneb Písecká bojovka

Venkovní úniková hra v Písku protáhne tělo, promaže mozkové závity a rozproudí endorfiny. Základní charakteristika Únikovky venku- protáhnete se 5km procházkou v přírodě, trasou vás provede 15 šifer, termín a dobu hry si stanovíte flexibilně podle svých časových možností, zasoutěžíte si s ostatními hráči a porovnáte výsledné časy.

Památník bitvy U Sudoměře s interaktivním průvodcem a aplikací

Malá potyčka, která svým významem přesáhla pozdější bitvy mnohem větší, se odehrála 25. března 1420 v lokalitě mezi rybníky Markovec a Škaredý u Sudoměře. Dodnes ji připomíná žulový monument sochaře Emanuela Kodeta. Okolí památníku je upraveno a vede kolem něj zelená a modrá turistická značka. Parkoviště je vzdálené necelý jeden kilometr. Okolí památníku je ukázkou typické rybníkářské krajiny jižních Čech.

Mini Zoo Zvířátka Putim

Rodina se čtyřmi dětmi si pořídila zvířátka, aby k nim chodili rodiče s dětmi místo toho, aby seděli u počítačů a tabletu. Součástí zoo jsou také prolézačky pro děti. Vstupné je dobrovolné a otevřeno je denně 9-19hod.

Fara park Kalamity Jane Probulov

Autentický původní statek najdete v Probulově č. 18 poblíž Orlíka nad Vltavou a Zvíkovského podhradí. Farma je plná kontaktních zvířátek, která si budete moci pohladit a některá i krmit. Dozvíte se zajímavosti z jejich života, kde se bere jídlo (něco o šetrném hospodaření), pro děti máme hřiště, naučné stezky, tvořivou dílničku.

Laser arena Písek

Laser game je bezkontaktní, adrenalinová forma zábavy na způsob paintballu či airsoftu, kde bolestivé kuličky nahrazují neškodné laserové paprsky ve speciální zatemněné aréně s různými druhy překážek a efektů. Součástí jsou také další aktivity – fotbalík, závodní trenažér, herna pro děti a kavárna s posezením.

Muzeum Mirovicka v Pohoří

Muzeum Mirovicka najdete v rekonstruované budově bývalé obecné školy v Pohoří u Mišovic. V současné době je veřejnosti zpřístupněno první patro s expozicemi Neživá a živá příroda, Regionální historik Jan Toman a Historie Mirovicka.

Strakonické hradní Safari

Prohlídku Strakonického hradu či jen procházku v jeho okolí si nejen rodiče s dětmi mohou zpříjemnit návštěvou hradního safari. Snahou provozovatele je vytvářet zde pro chovaná zvířata optimální podmínky a prostředí podobné jejich přirozeným biotopům. Hradní safari je domovem několika druhů zvířat, z nichž většina přivedla na svět své potomky. Návštěvníci si také mohou roztomilé obyvatele safari pohladit nebo je nakrmit připravenou granulovanou směsí.

Zámecký park Blatná - dančí obora a chov alpak

V Blatné mají žhavou novinku přímo v rozsáhlém zámeckém parku, do rodiny zde přibyly alpaky. Róztomilá, učenívá zvířátka zde nejen zdobí, ale také se podílejí na různých terapiích. Park je samozřejmě proslulý daňky, kteří zde jsou stále.

Muzeum koček Lnáře

Unikátní a nevšední expozice nejen pro milovníky koček. Jedná se o raritu, kterou byste těžko hledali v celé Evropě.

Muzeum obilnářství Skočice

Expozice představuje řadu nástrojů, které pomáhaly v procesu pěstování obilí - od přípravy půdy, setí, až po sklizeň. Dozvíte se zde, jak se zpracovávalo obilí, jak lidem usnadňovaly větrné a vodní mlýny práci. Poznáte různé druhy obilí a významy slov jako je chlebovina, žernov, ležák nebo například běhoun. Muzeum připomene starším generacím jejich mládí a dnešní generaci ukáže zemědělskou techniku ne až tak dávné minulosti.

PŘÍRODNÍ ATRAKTIVITY

Rozhledna Jarník

Najdete ji přibližně 3 kilometry východně od centra města Písku. Z plo- šiny ve výšce 35m je možné shlédnout celou Šumavu, částečně i Český les, Příbramsko s těžními věžemi a haldami a samozřejmě i město Písek s jeho okolím. Nedaleko pod vrcholem se nachází farma s muflony, u které je i vyhlídkový posed.

Prohlídka Orlické hráze

Exkurze do provozu druhé největší vodní elektrárny v Česku a nejvyšší betonové hráze v Československu probíhají pro skupiny 15 a více osob celoročně po předchozí rezervaci.

Rozhledna Velký Kamýk

Rozhledna je postavena pod vrcholem Velký Kamýk v nadmořské výšce 515m n.m. Vrchol je vzdálen vzdušnou čarou od centra Písku cca 6km západním směrem poblíž obce Velké Nepodřice.

Rozhledna Vysoký Kamýk

Věž stojí asi 3km směrem na jih od Albrechtic nad Vltavou, na nejvyšším vrcholu Protivinských hor Vysokém Kamýku o nadmořské výšce 627m n.m. Z rozhledny je možné vidět Šumavu, Budějovicko, Blanský les s Kletí, Novohradské hory, okolní vrcholy Píseckých hor včetně Jarníku s rozhlednou a Tábořsko.

Rozhledna Pětnice

Rozhledna se nachází na návrší mezi obcemi Záboří a Čečelovice v nadmořské výšce 587m n. m. Místo je asi 7,5km jihozápadním směrem od Blatné. Na vrcholu prudkého stoupání z Čečelovic je na konci lesa písčité odbočka ke věži, která stojí jen pár metrů od silnice na místě bývalého menšího lomu. V současné době probíhá jednání mezi obcí a majitelem objektu o podmínkách zpřístupnění.

Kadovský viklan

Nejnámějším Českým viklanem je viklan ležící u jihovýchodního okraje obce Kadov a odtud dostal název Kadovský viklan. Balvan je na 1 metr vysoké skalce. Z obce Kadov byla kolem viklanu vyznačena Naučná stezka okolím viklanu, která vede do nedaleké obce Vrbno.

Zámecký park Blatná

Zámecký park s rozlohou 42 ha patří k nejpůsobnějším místům v Blatné. Veřejnosti je celoročně přístupný. Původní oboru nechal začátkem 19. století upravit v přední části ve stylu anglického parku František (Franz) Hildprandt. Oblíbenou atrakcí zámeckého parku je početné stádo daňků skvrnitých, kteří se zde volně pasou a jsou velmi krotcí, stejně jako hejno pávů.

2.2.10 Zajímavosti Písecka-Blatenska Strakonicka-Vodňanska

Kostel sv. Petra a Pavla v Albrechticích

Obec Albrechtice nad Vltavou na úpatí Píseckých hor se pyšní jedním z nejvýznamnějších románských kostelů jižních Čech z třetí čtvrtiny 12. století. V jeho nitru naleznete mj. ojedinělý cyklus nástěnných maleb z doby vzniku stavby na námět Posledního soudu.

Sochy z písku v Písku

Od roku 2007 každý rok v květnu ozdobí veřejný prostor v Písku obří pískové sochy. Většina z nich stojí na náplavce u Kamenného mostu na břehu řeky Otavy, jedna se většinou dostane i na plácek u Městské elektrárny.

Židovský hřbitov Mirovice

Hřbitov se nachází 1km severně od městečka, ve svahu nad říčkou Skalicí. Založen byl před rokem 1724, rozšířen roku 1731 a znovu v polovině 19. století. Na ploše 4.139 m² je dochováno více než 200 náhrobků od roku 1764 do roku 1965. Márnice z 19. století byla ve druhé polovině 90. let 20. století opravena. Hřbitov je volně přístupný.

Zřícenina hradu Křikava

Nenápadné místo s krásnou atmosférou najdete mezi obcemi Uzenice a Černívsko na Blatensku. První písemná zmínka o hradu je z roku 1357, často měnil majitele a nakonec podlehl, jak už je v kraji zvykem, husitům, kteří jej dobyli, vyplnili a vypálili a to přesně v tomto pořadí.

Židovský hřbitov Mirovice

Hřbitov leží na částečně značené naučné Alšově stezce (soulad se žlutou turistickou značkou KČT). Mirotický židovský hřbitov byl založen roku 1681.

Židovský hřbitov Písek

První hřbitov neznámého stáří, nacházející se údajně jihovýchodně od města, nejpozději v 17. století beze stopy zanikl. Novodobý hřbitov byl založen roku 1876. Pohřbívalo se na něm do vyhlášení transportů do Terezína, tedy do roku 1942, výjimečně i po válce.

Písecké hory

Toto území bylo pro svou výjimečnou krajinnou a druhovou pestrost i způsoby dosavadního hospodaření vyhlášeno již v roce 1973 územím klidu. V roce 2001 byl na jejich území vyhlášen přírodní park.

Lesní hřbitov Písek

Jeden z málo známých unikátů, který byste rozhodně neměli minout. Uchvátí vás svou atmosférou, klidem a spojením smíšeného lesa a místa posledního odpočinku Píseckých. Lesní hřbitov byl založen v roce 1933 a nachází se v lese v kopcovitém terénu na kraji města při cestě na Tábor, na úpatí Píseckých hor.

Řežabinec

Národní přírodní rezervace Řežabinec a Řežabinecké tůně je chráněné území nacházející nedaleko obce Ražice.

Socha Švejka v Putimi

Po světě už je třináct soch dobrého vojáka Švejka, ale v České republice doposud chyběla. V Putimi chtěli sochu Švejka postavit už v roce 2008, ale plány zhatily povodně. Nakonec se to podařilo v roce 2014, symbolicky sto let od vypuknutí 1. světové války, tedy od doby, v níž se světoznámý příběh spisovatele Jaroslava Haška odehrává. Josef Švejk je ztvárněn v životní velikosti, vysoký je přibližně 180 centimetrů a váží bezmála 200 kilogramů. Toho, kdo mu pohladí levou nohu, prý přestanou bolet kolena. Putim je zmíněna stejně jako další jihočeské vesnice v románu Osudy Dobrého vojáka Švejka (kapitola Budějovická anabáze).

Památník bitvy u Sudoměře

Malá potyčka, která svým významem přesáhla pozdější bitvy mnohem větší, se odehrála 25. března 1420 v lokalitě mezi rybníky Markovec a Škaredý u Sudoměře. Dodnes ji připomíná žulový monument sochaře Emanuela Kodeta.

Židovský hřbitov Osek

Rozměrově malý hřbitov najdete v lese mezi Radomyšlí a Osekem. Jsou na něm pohřbeni prarodiče Franze Kafky Jakub Kafka a Františka Kafková, rozená Platovská. Ti pocházeli z nedalekého Oseka, kde se narodil i spisovatelův otec Hermann.

Kostel sv. Jana Křtitele v Paštikách

Kostel, který by vystavěný v letech 1747-1753 dle plánů Kiliána Ignáce Dientzenhofera, se řadí mezi nejhodnotnější ukázky venkovské barokní architektury. Stavba je významnou dominantou Blatenska. V roce 2019 budou ukončeny restaurátorské práce na celkové obnově kostela.

Kostel svaté Voršily v Újezdci

Římskokatolický kostel svaté Voršily v Újezdci u Bělčic je gotickou stavbou pravděpodobně z let 1240 až 1250 a je vzácnou ukázkou přechodného románsko-gotického slohu.

Varvažov U mostu

Tak jako ve většině obcí jižních Čech i ve Varvažově jsou zachovány stavby v tzv. selském baroku a klasicistním slohu. I proto byl Varvažov vybrán k natáčení filmu Je třeba zabít Sekala a k tomuto účelu byla opravena nebo upravena část staveb.

Sedláčkova stezka

Sedláčkova stezka je turistická cesta vedoucí podél řeky Otavy z Písku až na Zvíkov. Stezka v délce 25km byla vybudována v letech 1924–1928 a byla pojmenována po Augustu Sedláčkovi, profesorovi, historikovi a vášnivém turistovi z přelomu 19. a 20. století.

Podolský most

Most je 510 metrů dlouhý, široký 8,5 metru a vozovka leží ve výšce 55 až 65 metrů nad hladinou řeky. Stal se důležitou dopravní spojnici už za druhé světové války.

Vojenský hřbitov Písek

Vznik píseckého vojenského hřbitova při čížovské silnici se datuje do prvního roku Velké války a správně bychom jej tedy měli nazývat hřbitovem válečným, neboť do té doby byl „vojenským hřbitovem“ hřbitov u kostela sv. Václava.

Památník Lety

Památník je připomínkou genocidy českých a moravských Romů v období II. světové války. Je situován v místech provizorního vězeňského hřbitova někdejšího cikánského tábora v Letech u Písku, ve kterém byly v době nacistické okupace soustředěny rodiny většiny českých Romů. V současné době probíhá rozsáhlá rekonstrukce celého areálu, kde vznikne důstojný památník holokaustu Romů a Sinthů.

Hrad Švecburg (nejmladší hrad v Česku)

Hrad Švecburg za sebou nemá téměř žádnou historii, protože jeho první zmínka je z roku 2007. Nachází se v lesíku u Kváskovic, v okrese Strakonice. Hrad má dvě věže a k nim přilehlé dvě místnosti malých rozměrů, hrad si postavil pan Jan Švec, povoláním zedník.

Kalvárie Čestice

Vrch Kalvarie byl poutním místem ještě před výstavbou kaplí. Nyní je na jeho návrší Kaple povýšení Sv. Kříže.

2.2.11 TOP eventy

Masopust na Písecku a Blatensku

Tradice masopustního veselí se znovu objevuje ve stále větším počtu obcí na celém Písecku a Blatensku. Oslava dobrého jídla, veselí a nekonečné pestrosti kostýmů a masek trvá po celý únor. Je spojena s tradicí vesnických bálů a tradičních zábav.

Jarní slavnost na Kamenném mostě

Každé jaro se sejdou tisíce lidí, aby u Kamenného mostu přes řeku Otavu přivítali jaro a neformálně tak zahájili novou turistickou sezónu. Na mostě se objeví stánky s jarním a velikonočním zbožím a celodenní trh doprovází hudební a taneční vystoupení, vše v režii spolku Přátelé Kamenného mostu v Písku.

Pískoviště

Na Písecku začíná sezóna jak jinak než pískem. Od začátku května vznikají v Písku na náplavce řeky Otavy u Kamenného mostu obří pískové sochy, které jsou slavnostně odhaleny při Pískovišti, což je třídní festival zaměřený především na děti a jejich doprovod. Centrum města se v tyto dny promění v jednu velkou hernu. Po řece Otavě mezi mosty se prohánějí dračí lodě, v ulicích narazíte na pouliční divadla a Sladovna – galerie hrou většinou otevírá nové výstavy.

Městská slavnost Dotkni se Písku

Vždy první víkend po 8. červnu, můžete přijet a dotýkat se Písku.

Rybářské slavnosti Blatná

Tradiční slavnost postavená na neznámějším produktu oblasti – blatenském kapru. O Rybářských slavnostech se můžete těšit na bohatý gastronomický program, trhy a v neposlední řadě i pestrý program kulturní.

Podzimní výlovy

Ke koloritu Písecka, Blatenska, Strakonicka a Vodňanska neodlučně patří podzimní výlovy. Rybáři plní své sítě kapry a dalšími druhy ryb, které postupně putují do kádí a pak na nákladních automobilech až do sádek. Výlovy velkých rybníků jsou atraktivní podívanou, při které je možné sledovat práci profesionálních rybářů.

Sedlická krajka

Město Sedlice je známo dlouholetou tradicí paličkování krajek. První písemné záznamy o sedlické krajkě se datují již v 15. století. Největšího rozkvětu dosáhlo krajkářství v 19. a počátkem 20. století. Sedlická krajka prezentuje své výrobky v obchodě v centru města. Každoročně probíhají Krajkářské slavnosti.

Zvíkovské divadelní léto

Tradici oživit hrad Zvíkov divadelními představeními spolek obnovil v roce 1999 a od té doby každé prázdniny pořádá Zvíkovské divadelní léto. V majestátních prostorách hradu Zvíkov nyní uvádí spolek průřez svým repertoárem a své hosty.

Grand Prix Radobytce

O závodech zahradních kolců kolem návesního rybníka Sázka v Radobytcích se říká, že „se to nedá popsat, ale musí se to vidět!“ A to je naprostá pravda. Skupina místních nadšenců vybuodovala tradici vesnické slavnosti plné zábavy a zdravého soutěžení.

Jihočeskou krajinou za šunkovou vidinou

Krajina Písecka je ideální pro výlety na kole. Svědčí o tom řada cyklistických akcí, na které se každoročně sjíždějí stovky cyklistů z celé republiky. Mezi ty nejvýznamnější a také nejzábavnější patří právě jízda za šunkovou vidinou. Každý rok startuje z Čížové.

Mirotické setkání loutek a hudby

Každý rok v srpnu se na ostrov u Dolejšího mlýna v Miroticích sjíždějí milovníci divadla, hudby, baletu, tance, výtvarného umění a různorodých doprovodných aktivit. Pořadatelé festivalu se snaží o propojení dvou rozdílných světů. Bezstarostného světa dětí s často vážným světem dospělých. Proto plánují program tak, aby zaujal společně malé i velké.

Mezinárodní folklorní festival

Písek vždy v srpnu doslova roztančí desítky folklorních souborů z celé- ho světa. Pořadatelem festivalu je místní Folklorní soubor Písečan, který každoročně zve své přátele, aby prožili krásné chvíle ve městě a ukázali nejen pestrost svých krojů, ale i umění a krásu tradic.

Švejkovy slavnosti v Putimi

Každý rok v srpnu vedou Putimí četníci postavu Dobrého vojáka Švejka a s nimi jde celá ves. Kdo by si nechal ujít chvíli, ve které se zhmotňuje sice fiktivní postava z románu Jaroslava Haška. Literární postava se stala postupně filmovým hrdinou a nakonec i jedním z českých symbolů.

Neobyčejný festival loutkových divadel

Neobyčejný festival loutkových divadel se velice záhy po svém založení etabloval jako přehlídka kvalitních loutkových divadel, které baví děti i dospělé. Organizační výbor z řad členů píseckého divadelního spolku Nitka pro každý rok připraví neuvěřitelně pestrý program divadelních představení, workshopů, výstav a akcí ve veřejném prostoru, které zaujmou nejen malé diváky, ale i jejich dospělý doprovod.

COOL v plotě

Několikadenní specifický festival ve veřejném prostoru v Písku, na kterém účinkují sóloví hráči a interpreti z celého světa, mnohdy velmi zvučných jmen.

Advent na Písecku a Blatensku

Písecko i Blatensko nabízí bohatý program po celé období adventu. Nejen v Písku, kde začíná rozsvícením vánočního stromu na Velkém náměstí a Nebeskou poštou, kdy pro přání dětí i dospělých přijíždí andělský posel. Pokračuje velkou Mikulášskou nadílkou. Adventní trhy v Blatné, pořádané na blatenském zámku, mají neopakovatelné kouzlo. Bohatou tradici mají i adventní koncerty, při kterých se otevírají brány kostelů na celém Písecku a Blatensku, mimo jiné v Čížové, Heřmani, Orlíku nad Vltavou, v Blatné nebo nádherná kaple v Horosedlech.

Jazz Day Blatná

Květnové oslavy osvobození Blatné spojeneckými armádami jsou spojeny s jazzovým festivalem, který probíhá na celém území města. Vyvrcholením oslav je každoročně koncert na nádvoří blatenského zámku, který je zároveň oslavou typického amerického hudebního žánru jazzu.

Jihočeské klavírní kurzy

Jihočeské klavírní kurzy pro mladé klavíristy jsou od roku 2015 pořádány ve městě Blatná. Nejstarší klavírní kurzy v republice byly založeny prof. Zdenou Janžurovou. Klavírní kurzy jsou určeny jak začátečníkům, tak pokročilým studentům – od dětí předškolního věku po dospělé, neboť věkový limit není omezen. Setkávají se zde začínající klavíristé z celé republiky a ze zahraničí s pokročilými účastníky a mnohdy i s těmi absolventy kurzů, kteří se stali renomovanými umělci - například Miroslav Sekera, Jan Bartoš, či Pavel Voráček.

Blatenský fotofestival

Třetí zářijový víkend je v Blatné oslavou fotografie. Přední fotografové nejen vystavují na celém území města (Městské muzeum Blatná, kostel Nanebevzetí Panny Marie, zámek Blatná, a další.), ale zároveň připravují zajímavé besedy a přednášky a doprovodný kulturní program.

Festival růží v Blatné

Historické centrum Blatné ozdobí přes tři tisíce růží v originálně pojatých tematických aranžích floristek, studentů zahradnické fakulty. Výtvarné pojetí výstavy i doprovodný program se letos dotknou bílé barvy a tematiky spojené s „Ave Maria“. Vůně růží prostoupí unikátní prostory areálu kostela

Nanebevzetí Panny Marie, farních zahrad, sklepení, vinného sklípku nebo muzejních kobek. Pro rodiny s dětmi je připravena paleta tvůrčích dílen, divadelní představení, relaxační a pikniková místa ve stínu u vody s možností zapůjčení lodiček. Nábřeží ožije tematickými růžovými trhy s nabídkou sazenic růží a širokým sortimentem originálních produktů z růží a šípků – šperků, kosmetiky, sirupů, svíček apod.

Dudácký festival

Mezinárodní dudácký festival, se koná ve Strakonících. První ročník se uskutečnil v roce 1967 u příležitosti 600. výročí založení města. Nyní se koná každé dva roky vždy na konci srpna a účastní se ho dudáci z více než desítky států například (mimo Čechů) Skoti, Slováci, Španělé, Francouzi či Turci.

Konopická

Je lidová vesnická zábava pořádaná na znamení ukončení sklizni v závěru léta. Mezi alternativní názvy patří zástěrková či stromečková zábava, věneček, babí hody, babský bál nebo ženské právo.

Svatováclavská pouť

Strakonická Václavská pouť patří k největším poutím v České republice a koná se každoročně na přelomu měsíců září a října. Je spojena s provozem poutových atrakcí a stánkovým prodejem. V délce 1700m umistujeme cca 380 stánků.

Adventní trhy pod Rumpálem

Jedná se o tradiční vánoční trhy s doprovodným programem u Strakonického hradu.

Vodňanské rybářské dny

Vodňanské rybářské dny jsou nejvýznamnějšími oslavami města Vodňany, konané tradičně v květnu již více jak pětadvacet let. Jsou neodmyslitelně spjaty s rybářskou tematikou a nabízejí každoročně pestrý kulturní program pro všechny věkové kategorie.

Platanské pivní slavnosti

Skvělé pivo z Pivovaru Protivín, bohatý hudební program i prohlídky pivovaru, Každoroční akce má v regionu letitou tradici, je spojena s unikátní atmosférou pivovarského prostředí s vysokou návštěvností.

Městská slavnost Protivín

Tradiční hudební slavnost s doprovodným programem.

2.2.12 TOP Cíle pro cílovou skupinu rodiče s dětmi

- Sladovna Písek
- Prácheňské muzeum - programy pro děti, muzejní pedagog
- Muzeum středního Pootaví + Mlýn Hoslovice - programy pro děti, muzejní pedagog
- Krušlovský včelín + naučná včelí stezka
- Lesopark Zátíší a stezka čápa Vodňana
- Pohádková kovárna
- Muzeum času Protivín s herními prvky
- Záchraná stanice živočichů Makov
- Malé světy Bavorov
- Městské muzeum Blatná s interaktivní hrou
- Přepadení piráty - První orlická lodní u hradu Zvíkov
- Stáj Merlin pro děti Smrkovice
- Únikovka venku aneb Písecká bojovka
- Památník bitvy U Sodoměře s interaktivním průvodcem a aplikací
- Mini Zoo Zvířátkov Putim

- Hravé Peklo Bernartice
- Fara park Kalamity Jane Probulov
- Laser arena Písek
- Strakonické hradní Safari
- Zámecký park Blatná - dančí obora a chov alpak
- Kam s kočárky (trasa okolo Helfenburku; zámecký areál Orlík s pávy)
- Muzeum koček Lnáře

2.2.13 TOP výlety

Píseckem se Švejkem

Popis románových vesnic z románu Jaroslava Haška, vsi se shodují s reálnými místy.

Sedláčková stezka

Prvorepubliková tradice putování z Písku na Zvíkov. Část trasy je řešena jinak, neboť původní cesta zanikla díky stavbě Orlické přehrady.

Kolem divoké Lomnice

Krajina připomíná spíše okolí divoké horské řeky. Potenciál pěších stezek.

Alšova stezka

Spojena s putováním Mikoláše Alše. Vhodně spojuje Písecko a Blatensko do funkčního produktu cestovního ruchu.

2.2.14 Top 10 nejnavštěvovanějších památek

- Zámek Blatná (zámecký park má top návštěvnost vůbec, placená zóna)
- Sladovna Písek
- Krokodýlí zoo
- Prácheňské muzeum
- Hrad Zvíkov
- Zámek Orlík
- Hrad Helfenburk
- Hrad Strakonice (Muzeum středního Pootaví)
- Zámek Lnáře
- Rozhledna Jarník

2.2.15 TOP 40 památek TO Písecko-Blatensko-Strakonicko-Vodňansko

- Hrad Zvíkov
- Zámek Orlík
- Zámek Blatná
- Zámek Lnáře
- Hrad Helfenburk
- Mlýn Hoslovice
- Sladovna Písek
- Zemský hřebčinec Písek
- Kamenný most Písek
- Hrad Strakonice (Muzeum středního Pootaví)
- Hrad Písek (Prácheňské muzeum)

- Krokodýlí zoo Protivín
- Městská elektrárna Písek
- Pohádková kovárna Selibov
- Rozhledna Jarník
- Rozhledna Velký Kamýk
- Rozhledna Vysoký Kamýk
- Kapličkový hřbitov Albrechtice nad Vltavou
- Krušlovský včelín + včelí stezka
- Kalvárie Čestice
- Muzeum řeky Otavy a voroplavby Střelské Hoštice
- Památník bitvy U Sudoměře
- Zámek a Klášter Štěkeň
- Hrad Švecburg (nejmladší hrad v Česku)
- Muzeum Malé světy Bavorov
- Městské muzeum Vodňany
- Městské muzeum a galerie Vodňany
- Městské muzeum Protivín
- Muzeum obilnářství Skočice
- Muzeum Radomyšl
- Tvrze Kestřany (včetně nové lokační hry)
- Památník Mikoláše Alše a Matěje Kopeckého
- Muzeum Mirovicka v Pohoří
- Kadovský viklan
- Rozhledna Haniperk
- Poutní areál Lomec
- Muzeum špejchar Ražice
- Království času Protivín
- Unikátní mostní konstrukce (Podolský, Žďákovský, Zvíkovské mosty)
- Přehrada Orlík (hráz, exkurze)

2.2.16 Potenciál dalšího rozvoje

- Ostrov v Písku
- Palackého sady
- Intravilán řeky Otavy v Písku
- Orlická přehrada – příběh zakázané zóny (Vystrkov), vojenské vltavské opevnění
- Písecké hory
- Přírodní památky Blatenska
- Řemesla na Blatensku

2.3 Monitoring služeb v cestovním ruchu v oblasti Písecko-Blatensko-Strakonicko-Vodňansko

V roce 2016 společnost provedla inventarizaci a pasportizaci služeb v cestovním ruchu v oblasti Písecko. Zde naleznete nejdůležitější závěry:

Monitoring turistických cílů a zajímavostí (atraktivit)

Vznikla databáze turistických cílů, byly ověřeny otevírací doby a zmapována nabídka jednotlivých atraktivit, pořízena fotodokumentace pro propagační účely. Na základě získaných informací vznikla přehledová mapa nejdůležitějších turistických cílů. Tato nabídka byla sloučena pod základní marketingové téma „Krajina jako cíl“ a publikována v origami skládačce. Dále bylo vytvořeno propagační video.

Monitoring kulturních, společenských a sportovních akcí (eventů)

V letech 2016-2022 vznikl rozsáhlý fotoarchiv (více než 60000 snímků) z akcí na celém Písecku, které slouží jako základ otevřené databanky.

Databáze akcí slouží pro přípravu produktové nabídky „Orlické léto“, „Písek a Písecko – kalendárium kulturních akcí“ a masivní podpory na sociálních sítích a prostřednictvím PPC kampaní.

Monitoring ubytovacích kapacit

Byly provedeny osobní řízené pohovory s provozovateli největších ubytovacích kapacit v Písku a na Písecku. Město Písek je třetím největším městem v Jihočeském kraji. Jeho hotelová základna je více než dobrá, ve městě se lze ubytovat ve 2 čtyřhvězdičkových a 8 tříhvězdičkových hotelech. Region dále umožňuje využít 1 čtyřhvězdičkový a řadu tříhvězdičkových hotelů, množství penzionů, nájemních chalup a chat.

I návštěvník Písku má dále možnost využít několika penzionů a také kvalitního ubytování apartmánového typu, dále několik ubytoven, které nabízejí tzv. tranzitní pokoje, jež se svým vybavením a kvalitou blíží hotelové kategorii. Tento fakt vede k tomu, že Písek jako místo pro nocleh vyhledávají obchodní cestující ze Strakonice (zde není žádný hotel) z Vodňan a Pošumaví.

Písecká ubytovací zařízení paradoxně neživí turisté ani obecně účastníci cestovního ruchu.

Obsazenost ubytovacích zařízení tvoří obchodní cestující z průmyslové zóny z Písku, dále pracovní cesty zaměstnanců a dodavatelů velkých píseckých firem (Interplex Precision Engineering Czech Republic, Schneider electric, Faurecia; Aisin Europe) a strakonických podniků (Johnson Controls, Asten Johnson).

Díky vhodné dostupnosti města Písku zde přespávají pracovníci z podniků z Vodňan (Pöttinger s.r.o.) i Týna nad Vltavou (ČEZ). Jiná situace je u ubytovatelů v regionu (letní sezóna). Zařízení na Písecku jsou z velké části sezónní a jsou využívána pro letní rekreaci. Ve městě Písku turisté přespávají především o víkendech, kdy provozovatelé ubytovacích kapacit prodávají prostřednictvím ubytovacích portálů víkendové pobyty a balíčky, díky nimž doplňují obsazenost svých zařízení mimo všední dny. Velké turistické skupiny v Písku bydlí spíše jen sporadicky. Jedná se často o autobusy asijských skupin, které po návštěvě Prahy míří dále do Vídně a Písek se opět, díky své poloze na trase Praha – Český Krumlov, jeví jako vhodné místo pro nocleh. Tyto skupiny nejsou však pro hotely příliš finančně atraktivní, neboť cestovní kanceláře tlačí ceny velmi nízkou. Ubytované skupiny město ani region nenavštěvují, přijíždějí v pozdních hodinách a po snídani region opět opouštějí.

Vzhledem k poněkud nepřehledné škále certifikací a hodnotitelských programů jsme nakonec zvolili metodiku hodnocení prostřednictvím standardních uživatelských recenzí portálu www.booking.com.

Top 10 ubytovatelé

Ubytovatelé z řad hotelů a penzionů; řazení dle hodnocení www.booking.com

- Penzion Fousek (9,7 z 10); celkem 121 hodnocení
- Penzion Leticia Strakonice (9,5 z 10); celkem 87 hodnocení
- Hotel Villa Conti (9,4 bodů z 10); celkem 328 hodnocení
- Hotel U Kapličky (9,1 bodů z 10); celkem 547 hodnocení
- Hotel Koflík Strakonice (9 bodů z 10); celkem 290 hodnocení
- Hotel Art (8,8 bodů z 10); celkem 509 hodnocení
- Hotel OtavaArena (8,7 bodů z 10); celkem 560 hodnocení
- Hotel Biograf (8,6 bodů z 10); celkem 887 hodnocení (AJ, Čj)
- Pivovarský dvůr Lipan (8,6 bodů z 10), 86 hodnocení
- Pivovarský dvůr Zvíkov (8,5 bodů z 10); 156 hodnocení

Top 5 ubytovatelé dle booking.com vůbec:

- Tiny Vacation (10 bodů z 10)
- Vincentův dvůr (10 bodů z 10)
- Apartmán 53 Zvíkovské Podhradí (9,8 bodů z 10)
- Statek Topělec apartmanent (9,7 bodu z 10)
- Baráček na stromě (9,7 bodů z 10)

Unikátní ubytování:

- Baráček na stromě - Baráček na stromě - ubytování v korunách stromů, TreeHouse, Varvažov – ceny aktualizovány 2022 (booking.com)
- Jurtový kemp – www.jurtcamp.cz
- Stylové chalupy Varvažov - Ubytování a pronájem domů v Jižních Čechách | Varvažov (varvazov.eu)
- Ořechový dvůr - www.orechovydvor.cz
- Houseboat Bejk - Hausbot "Bejk", Ždákov u Chrástu – ceny aktualizovány 2022 (booking.com)
- Rezidence Tvrz Skočice - Residence Tvrz Skočice, Skočice – ceny aktualizovány 2022 (booking.com)
- Vincentův dvůr - Vincentův dvůr, Paračov – ceny aktualizovány 2022 (booking.com)

Lázně:

- Jedny ze 3 léčebných lázní jižních Čech: Lázně hotel Vráž www.lazne-vraz.cz

Byla provedena i inventarizace ubytovacích kapacit na Písecku, kempů a tábořišť a provedena verifikace kontaktních údajů.

Získané informace posloužily k aktualizaci údajů na turistických portálech a vydání přehledového letáku pro sezónu 2017.

V roce 2022 proběhlo připojení oblasti Strakonicka – Vodňanska. V současnosti probíhá monitoring turistických cílů a zajímavostí, a také monitoring kulturních, společenských a sportovních akcí (eventů), tak aby mohly být zahrnuty do současné nabídky turistické destinace a zahrnuty do všech propagačních materiálů. Současně s monitoringem probíhá doplňování fotografického materiálu těchto turistických cílů, tak aby prezentace celého regionu byla na kvalitní úrovni.

2.4 Monitoring gastronomických zařízení

Vedle průběžné inventarizace a pasportizace služeb se společnost zaměřuje na podporu regionální gastronomie. V roce 2016 vznikl produkt „Od talíře k talíři Píseckem“, který byl podpořen z grantového programu Jihočeského kraje.

Zde uvádíme Top gastro zařízení dle hodnocení Googlu v turistické oblasti Písecko-Blatensko Strakonicko-Vodňansko. Do hodnocení jsme zahrnovali recenze, které mají více než 100 recenzí, tím pádem se zatím do hodnocení nedostala nově vzniklá Restaurace Chapelle a Bistro Orlík, které uvádíme níže:

- U Jiskrů - 4,8 a 1021 recenzí
- Sůl a řepa - 4,7 a 736 recenzí
- U Roubené studny - 4,7 a 796 recenzí
- Restaurace Pomodoro - 4,7 a 520 recenzí
- U Dudáka Strakonice - 4,6 a 1889
- Kozlovna u Plechandy - 4,6 a 3307

- Restaurace Hangár - 4,6 a 763 recenzí
- Restaurace Beránek Blatná - 4,5 a 431 recenzí
- Restaurace Cassa verda - 4,4 a 1110 recenzí
- Restaurace San marco - 4,4 a 1331 recenzí
- Orange route Protivín - 4,3 a 1900 recenzí
- Restaurace Zlatý Soudek Vodňany - 3,7 a 589 recenzí
- U Reinerů Písek - 4,1 a 1653
- Restaurace Chapelle - 4,7 a 55 recenzí (dával bych od 100 recenzí)
- Bistro Orlík - 4,5 a 21 recenzí (opět málo)

Domácí farmy – restaurace a produkce bio potravin, či zeleniny a ovoce

- Eko farma KOFA
- Farma U Miklasů
- Moštárna Drachkov
- Sádky Rojice
- Farma Diviš
- Vysmáté slepice
- Včelí farma Selibov
- Maletická farma
- Zemchleba
- U Roubené studny

2.5 Monitoring ostatních služeb

Společnost vytvořila a průběžně doplňuje databázi služeb v cestovním ruchu.

3 Identifikace destinační společnosti Písecko s.r.o., branding oblasti, propagační kanály

Název DS	Píseckem s.r.o.
Úroveň organizace	turistická oblast Písecko-Blatensko Strakonicko-Vodňansko
Právní forma	společnost s ručením omezeným
IČO	048 16 072
Sídlo organizace	Karlova 108/3, 397 01 Písek
Doručovací adresa	Karlova 108/3, 397 01 Písek
Statutární zástupce	Michal Jánský
Kontaktní osoba	Michal Jánský, info@piseckem.cz
Zakladatel	Město Písek
Doklad prokazující právní subjektivitu	Zakladací listina
Členové celkem	
Samospráva	1
NNO	
Podnikatelské subjekty	
Partneři celkem	
Samospráva	83
NNO	1
Podnikatelské subjekty	0



TO Písecko-Blatensko Strakonicko-Blatensko používá s přistoupením dalších oblastí Strakonicka a Vodňanska od roku 2022 upravené logo původního Písecka-Blatenska a podporuje také turistické logo města Písku. Oba brandy jsou v souladu s moderní marketingovým vnímáním. Logo destinace se zveřejňuje ve všech tiskovinách, webových stránkách, v případě propagace různých akcí, facebookových stránkách.

Turistická oblast Písecko-Blatensko Strakonicko-Vodňansko disponuje bohatým fotografickým materiálem, který destinaci velmi kvalitně reprezentuje. Fotografie používá pro propagaci jak v onlinu – webové stránky, facebook stránka, instagrame, tak i v tištěné komunikaci.

Destinační společnost vydala několik tištěných titulů, které distribuuje v informačních centrech oblasti či na vybraných turistických cílech.

Tištěné materiály:

Vytvořeno Píseckem s.r.o.

- Švejkova jihočeská anabáze - bedekr (cestovní průvodce na motivy románu Osudy dobrého vojáka Švejka)
- Písek – turistické cíle
- Písek – Kamenný most a mosty na Písecku
- Písecko-Blatensko na kole
- Písecko-Blatensko pro rodinu s dětmi
- Písecko-Blatensko pro aktivní seniory
- Od talíře k talíři Píseckem (on-line podoba)
- Písecko TOP
- Písecko NOIR
- Blatensko TOP
- Blatensko NOIR
- Písecko SE ŠVEJKEM
- Písecko PĚŠKY, LODÍ, NA KOLE
- Turistický časopis Písek, Písecko-Blatensko (od roku 2022 Písecko-Blatensko-Strakonicko-Vodňansko) - pravidelné letní periodikum
- Alšova stezka (pro cyklo i pěší)

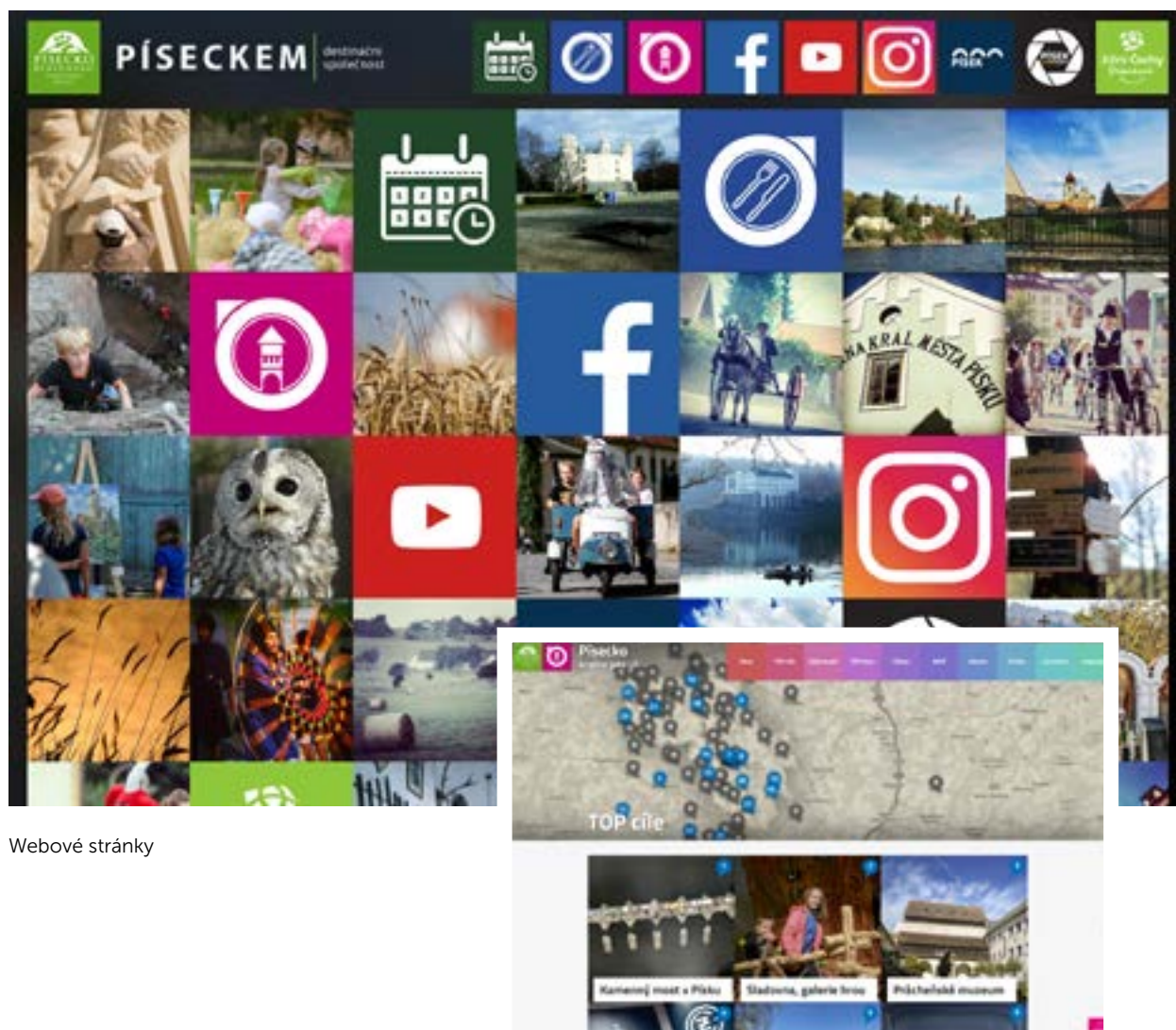
- Trhací mapa s cíli Písecko-Blatensko
- Trhací mapa Vodňansko
- Trhací mapa - cyklovýlety
- Trhací mapa - Turistické cíle a tipy Orlická přehrada

Ve spolupráci s JCCR:

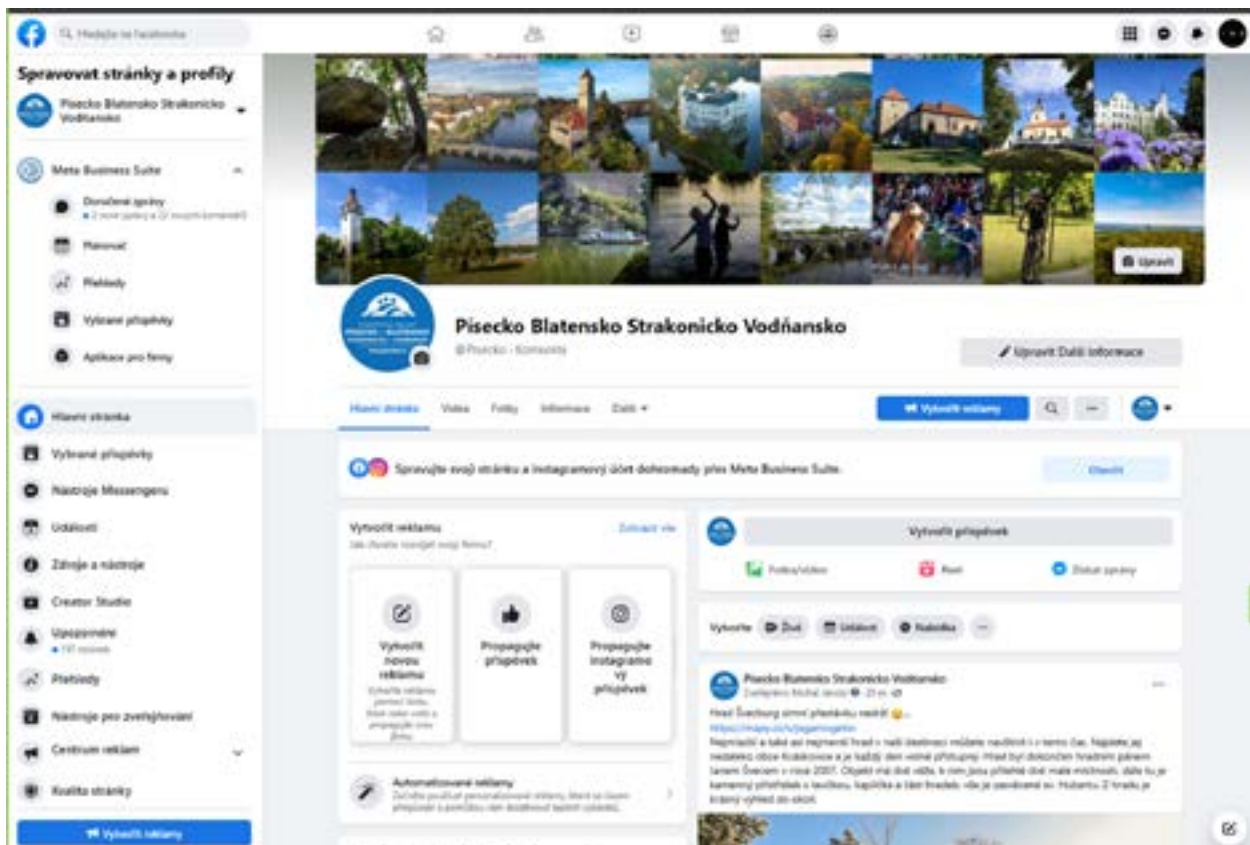
- Pivní stezky
- Pěší výlet Z Písku do Putimi
- Pěší výlet Stezka růží
- Pěší výlet Kolem Kadovského viklanu
- Pěší výlet Výšlap s dudákem
- Tiskovina do hotelových pokojů The best z jižních Čech
- Trhací mapa destinace Písecko-Blatensko
- Trhací mapa Jižní Čechy

Od roku 2022 začne původní turistická oblast pracovat s i s dalšími turistickými cíli, spadajícími pod oblast Strakonicko-Vodňansko. Bude vytvářet nové propagační brožury obsahující již turistické atraktivity těchto dvou oblastí.

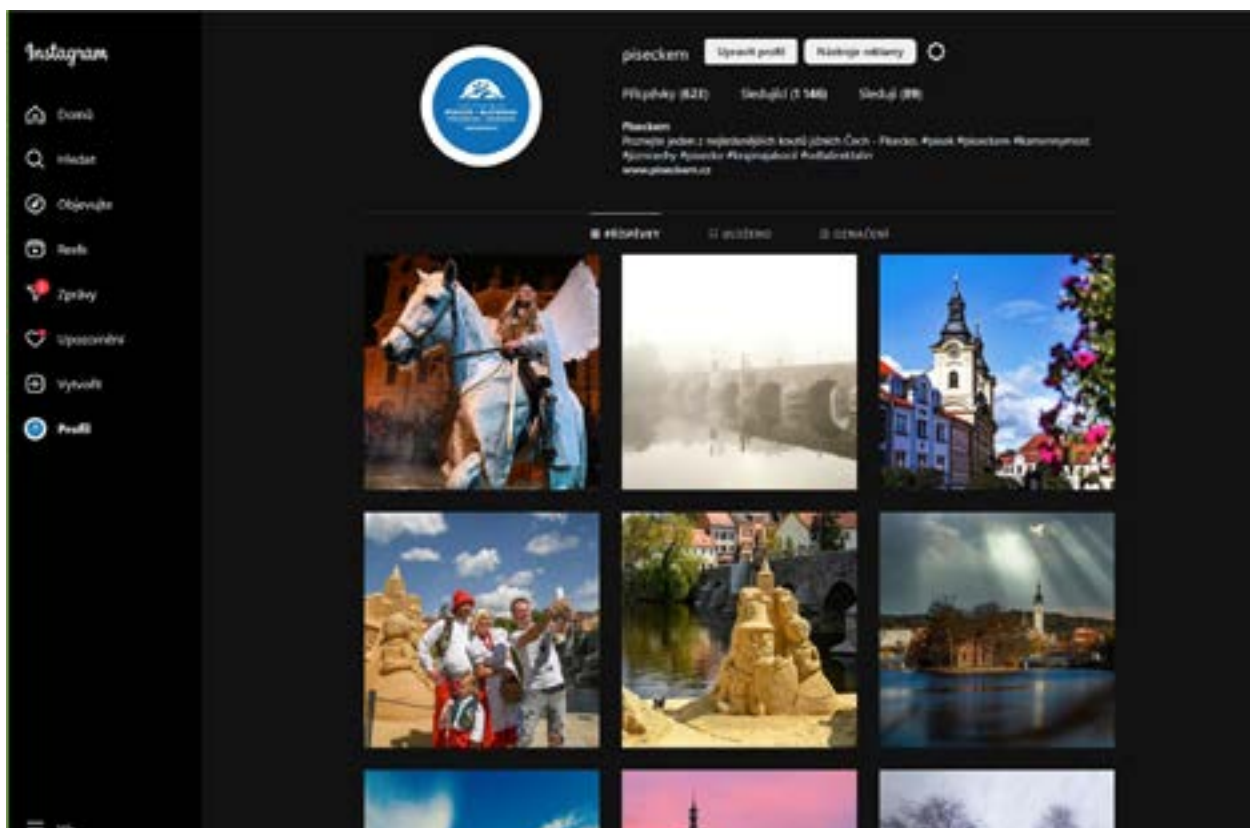
Dále se oblast propaguje prostřednictvím webových stránek, facebookových stránek, instagramu – prezentace viz níže.



Webové stránky



Facebook



Instagram

Klíčové produkty destinace:

CYKLOTURISTIKA

Hustá síť cykloturistických tras – výhodou je geologická morfologie oblasti, protože díky ní je možné využívat jak rovinaté nenáročné trasy, tak kopcovitý terén i adrenalinové MTB jízdy.

PĚŠÍ TURISTIKA

Má v TO Písecko bohatou historii, na jejím území leží nejstarší značená turistická trasa v České republice - Sedláčkova stezka. Lokální skupiny KČT jsou velmi aktivní a nápomocné ve spolupráci i projektech.

FENOMÉN LETNÍ DOVOLENÉ

Tradice letních bytů na Písecku je hluboce zakořeněná a pokračuje i nyní v modernější vlně pronajímáním chalup a chat. Orlická přehrada a mikroregion kolem ní jsou vhodným rekreačním prostorem pro prázdninové měsíce.

PAMÁTKY, HISTORICKÁ MÍSTA

Na území TO oblasti Písecka se nachází v celostátním kontextu řada významných a turisty oblíbených památek. Ty jsou samy o sobě turistickým cílem bez ohledu na práci destinace samotné. Toho oblast vhodně využívá.

MIMOSEZÓNŇNÍ CESTOVNÍ RUCH

Mezi hlavními úkoly TO Písecko je prodloužení turistické sezóny tak, aby se vhodně vyplnila doba mezi babím létem a adventem.

ZÁŽITKOVÝ CESTOVNÍ RUCH

Využití možností TO Písecko v oblasti gastronomie, regionálních a tradičních produktů za účelem propagace.

RODINNÁ DOVOLENÁ

Zvláště město Písek je vhodným místem, kde rodina celoročně najde vyžití. Budova Sladovny – galerie hrou má celoroční provoz. Dále je v oblasti spoustu turistických cílů, které lze navštívit s dětmi a jsou přizpůsobeny výletům s dětmi – např. Prácheňské muzeum - programy pro děti, muzejní pedagog, Muzeum středního Pootaví + Mlýn Hoslovice-programy pro děti, muzejní pedagog, Krušlovský včelín + naučná včelí stezka, Lesopark Zátíší a stezka čápa Vodňana, Pohádková kovárna, Muzeum času Protivín s herními prvky, Záchraná stanice živočichů Makov, Malé světy Bavorov, Městské muzeum Blatná s interaktivní hrou.

FENOMÉN ŠVEJK

Světověznámá literární postava strávila v TO oblasti v rámci svého putování- ní dost času. Dobrý voják Švejk navštívil místa, která v rámci cestovního ruchu jsou zajímavá a mohou turistu zaujmout i mu mají co nabídnout.

ADVENT V PÍSKU A PÍSECKÉ BETLÉMY

Prosincová akce s potenciálem i pro blízké trhy. Z města Písku bude akce rozšířena na celé území turistické oblasti.

LÁZEŇSKÁ TRADICE

Spojena jak s klimatem (vzdušné lázně), tak tradicí lázeňského domu ve Vráži.

FOLKLOR

Součástí turistické oblasti jsou místa, která mají bohatou folklorní tradici. K nim se neodmyslitelně řadí Strakonice a jejich strakonický dudák a akce Dudácký festival, dále Vodní mlýn Hoslovice a také unikátní Krušlovský včelín.

3.1 Analýza současného návštěvníka Písku

Vychází z dotazníkového šetření provedeného ve spolupráci s Ekonomickou fakultou Jihočeské univerzity v Českých Budějovicích v období 05 – 09/2017.

Výzkum probíhal metodou sběru dat CAPI. Výzkum provádělo 6 tazatelů a byl proveden na vzorku 997 platných respondentů.

Souhrnné demografické údaje o vzorku



Obrázek č. 8: Souhrnné demografické údaje o testovaném vzorku
Zdroj: Píseckem, s.r.o.

V následujícím textu uvádíme souhrnné shrnutí výsledků výzkumu. Grafické znázornění výzkumu je součástí dokumentu (nahlédnutí na vyžádání v destinační společnosti Píseckem s.r.o.).

Odkud návštěvníci přijeli

Mezi návštěvníky Písku převládají Češi, podíl cizinců je velmi nízký (do několika málo procent), navíc více než dvě třetiny návštěvníků pocházejí z geograficky blízkých oblastí – Jihočeského kraje, Prahy, Středočeského a Plzeňského kraje, nad 5% hranicí se pohybují ještě návštěvníci z Ústeckého kraje.

Věková struktura, vzdělání

Věkově převažují ekonomicky aktivní návštěvníci ve věkové skupině 27 – 55 let, kterých je více než polovina, více než třetinu návštěvníků pak tvoří kategorie 56+.

Hlavní důvod návštěvy, způsob organizace, velikost skupiny, spolucestující

Hlavním důvodem návštěvy je návštěva památek, dále pak rekreace a odpočinek. Pobyt je obvykle organizován zcela individuálně, a to u více než 90% návštěvníků. Návštěvníci přijíždějí typicky autem, nejčastěji v páru s partnerem nebo partnerkou a v menších 3 až 4 členných skupinách, které pak ve většině tvoří rodiny s dětmi.

Délka pobytu

Nejčastěji stráví v Písku jeden den.

Místa návštěvy, aktivity

Návštěvníci nejčastěji navštěvují Kamenný most jako nejvýznamnější atraktivitu, se kterou si také Písek

nejčastěji spojují. Tuto atraktivitu nevynechá při návštěvě Písku téměř žádný návštěvník. Oblíbenými turistickými cíli jsou rovněž Sladovna a Prácheňské muzeum, Písek si pak dále spojuje i s oblíbenou akcí Pískoviště (dříve Cipískoviště). Z aktivit se nejvíce zajímají o návštěvu památek, pěší turistiku, ochutnávku místních produktů a nakupování.

Počet návštěv

Většina návštěvníků se do Písku vrací, podíl návštěvníků, kteří přijeli poprvé, je však rovněž významný (38 %).

Typ ubytování, způsob rezervace

Z cca 18% ubytovaných využívá polovina hromadných ubytovacích zařízení typu hotel nebo penzion. Návštěvníci hromadných ubytovacích zařízení si nejčastěji rezervují ubytování on-line přes rezervační systémy, na webu ubytovacího zařízení nebo telefonicky, ubytování v soukromí nebo u známých a příbuzných řeší rezervace jiným způsobem (např. osobní domluvou) nebo předem nerezervují.

Čas rozhodnutí o návštěvě

O návštěvě Písku se obvykle návštěvníci rozhodují nepříliš dlouho před samotným příjezdem, více než polovina nejdéle 3 dny před návštěvou. Ovšem větší skupiny českých návštěvníků ve věku 56+ si cestu organizují bez CK a plánují ji přibližně s půlročním předstihem, stejně tak jako organizované skupiny zahraničních návštěvníků v této věkové kategorii.

Zdroje informací

Vzhledem k opakovaným návštěvám Písek znají, další dodatečné informace si zjišťují v internetových vyhledávacích nebo na základě doporučení.

Spokojenost/nespokojenost návštěvníků

Návštěvníci jsou celkově v Písku velmi spokojeni, dílčí nespokojenost se projevila pouze u MHD, kterou však celkově využil velmi nízký počet návštěvníků. Dílčí problémy jsou shledávány rovněž u spokojenosti s parkováním u návštěvníků, kteří navštěvují Písek častěji. Velmi spokojeni jsou naopak s informačním systémem (informační tabule a TIC). Ceny vnímají jako průměrné. U návštěvníků lze očekávat i vysokou pravděpodobnost doporučení Písku ostatním. Významné rozdíly jsou však v ochotě doporučení podle počtu návštěv, kdy návštěvníci, kteří jsou zde poprvé, doporučují méně, než pravidelní návštěvníci.

Další navštívená místa

Na další výlety se během pobytu návštěvníci vydávají především na Zvíkov a Orlický v nejbližším okolí. Ze vzdálenějšího okolí pak navštíví především České Budějovice, Český Krumlov a Hlubokou nad Vltavou.

Útrata

Typická útrata v Písku je necelých 500Kč na osobu a den, Češi utratí v průměru 417Kč, zatímco zahraniční návštěvníci 1 489Kč.

Doporučení s ohledem na zjištění z toho výzkumu

Ze spokojenosti návštěvníků je zřejmé, že jsou jejich očekávání převážně naplněna, možné zlepšení se nabízí u dalšího řešení parkování ve městě, se kterým jsou méně spokojeni především pravidelní návštěvníci.

Největší zájem a asociace návštěvníků Písku jsou spojeny s kulturními atraktivitami a akcemi, a to především v rámci jednodenního výletu – Kamenný most a Pískoviště (dříve Cipískoviště) mohou být při vhodné komunikaci hlavní konkurenční výhodou města i oblasti, se kterou si je návštěvníci jednoznačně identifikují. Z toho vycházejí další příležitosti pro pořádání tematicky zaměřených akcí, které využijí potenciál nejen historických památek, ale i kulturních zařízení Sladovna a Prácheňské muzeum, což jsou místa, která návštěvníci po Kamenném mostu vyhledávají nejvíce. Kulturní turismus by tedy měl být klíčovým tematickým produktem destinace v dlouhodobém časovém horizontu.

Kulturní akce mohou být zacíleny primárně na tuzemské návštěvníky a jejich komunikaci je vhodné

směřovat do období 1 měsíce před jejím pořádáním, a to zejména do přilehlých regionů (Jihočeský, Plzeňský, Středočeský kraj a Praha).

Z hlediska spolupráce s dalšími místy v okolí lze zdůraznit přítomnost dalších kulturně-historických atraktivit v nejbližším okolí – hradu Zvíkov a zámku Orlík, které mohou vhodně dotvářet tematický destinační produkt zaměřený na kulturní turismus.

Písecko má velmi dobrou základnu pravidelných vracejících se návštěvníků, pro které je tato oblast „srdeční záležitostí“, jelikož jsou ve vysoké míře ochotni doporučit návštěvu ostatním. S tímto faktem lze rovněž pracovat například ve formě vhodného komunikačního sdělení destinace nebo při řízené word-of-mouth komunikaci.

U nových návštěvníků je pak potřeba zapracovat na vybudování silnějšího vztahu k destinaci, protože u těch je míra ochoty doporučit Písecko ostatním nižší.

3.2 Analýza současného návštěvníka turistické oblasti Blatensko

Vychází z dotazníkového šetření provedeného ve spolupráci s Ekonomickou fakultou Jihočeské univerzity v Českých Budějovicích v období 07-08/2017.

V následujícím textu uvádíme souhrnné shrnutí výsledků výzkumu. Grafické znázornění výzkumu je součástí dokumentu (nahlédnutí na vyžádání v destinační společnosti Píseckem s.r.o.).

Cílem tohoto výzkumu bylo zjistit následující údaje o účastnících cestovního ruchu navštěvujících významné atraktivitu v Blatné v měsících červenci až srpnu 2017 (tj. v hlavní turistické sezóně):

- Odkud návštěvníci přijíždějí (u návštěvníků z ČR kraj, u návštěvníků ze zahraničí země)?
- Jaký je jejich demografický profil (věk, pohlaví, vzdělání)?
- Jakým způsobem přijeli do Blatné (způsob dopravy, individuální vs. organizovaná návštěva, počet lidí ve skupině)?
- Jaké využili zdroje informací o Blatné?
- S čím si Blatnou asociují (tj. vnímání)?
- Proč přijíždějí do Blatné (tj. primární motiv příjezdu do Blatné)?
- Kolik v Blatné tráví času?
- Co v Blatné dělají? Tj. konkrétní aktivity v Blatné (stravování, ubytování, kulturní akce, návštěvy atraktivit apod.)
- V jakém typu zařízení jsou případně ubytováni?
- Jakým způsobem si rezervují ubytování a jakou dobu předem?
- Kolik utratí v Blatné peněz?
- Přijíždějí do Blatné opakovaně? A jak často?
- Jaké jiné destinace v jižních Čechách během pobytu navštěvují?
- S čím jsou v Blatné nespokojeni?
- Kdy se návštěvníci rozhodují o návštěvě této destinace?

Významné atraktivitu v Blatné jsou definovány následovně:

- Zámek
- Zámecký park
- Náměstí
- Kostel
- Sýpka
- Muzeum

Výzkum probíhal metodou sběru dat CAPI. Výzkum prováděli 3 tazatelé a byl proveden na vzorku 390 platných respondentů. Sběr dat byl realizován mezi 9. 7. 2017 a 31. 8. 2017, v průběhu proběhla kontrola tazatelů.

SHRNUTÍ VÝSLEDKŮ VÝZKUMU

Odkud návštěvníci přijeli

Mezi návštěvníky Blatné převládají Češi, podíl cizinců je velmi nízký (do několika málo procent), navíc více než tři čtvrtiny návštěvníků pocházejí z geograficky blízkých oblastí – Jihočeského kraje, Prahy, Středočeského a Plzeňského kraje.

Věková struktura

Věkově převažují ekonomicky aktivní návštěvníci, nejvíce je zastoupena věková skupina 27 – 55 let.

Hlavní důvod návštěvy, způsob organizace, velikost skupiny, spolucestující

Hlavním důvodem návštěvy jsou rekreace, odpočinek a návštěva památek. Pobyt je obvykle organizován zcela individuálně případně přes specializované portály (např. Booking.com). Návštěvníci přijíždějí typicky autem či na kole a ve skupině, převažují 3 až 4 členné skupiny, které ve většině případů tvoří partneři a děti.

Délka pobytu

Nejčastěji stráví v Blatné jeden den.

Místa návštěvy, aktivity

Tito návštěvníci nejčastěji navštěvují zámecký park, náměstí a zámek. Zajímají se především o návštěvu památek, pěší a cykloturistiku, resp. nakupování.

Počet návštěv

Významná část návštěvníků se do Blatné vrací, podíl návštěvníků, kteří přijeli poprvé je pouze 28%.

Typ ubytování, způsob rezervace

Z cca 18% ubytovaných nejvíce využívají ubytování u přátel a známých, dále v penzionech. Ubytování si nejčastěji rezervují telefonicky a jinak využívají rezervační portály.

Čas rozhodnutí o návštěvě

O návštěvě Blatné se obvykle návštěvníci rozhodují nepříliš dlouho před samotným příjezdem, téměř tři čtvrtiny nejdéle dva týdny před cestou.

Zdroje informací

Vzhledem k opakovaným návštěvám Blatnou znají, další dodatečné informace si zjišťují v internetových vyhledávacích, na základě doporučení a v cestovatelských portálech. Informační centrum vyhledávají a využívají spíše starší návštěvníci.

Spokojenost/nespokojenost návštěvníků

Návštěvníci jsou celkově v Blatné velmi spokojeni, dílčí nespokojenost se projevila pouze v minimu případů v souvislosti se stravováním. Ceny vnímají jako průměrné. U návštěvníků lze očekávat i vysokou pravděpodobnost doporučení Blatné ostatním, nicméně z hlediska věku je skupina 27 – 55 let nejkritičtější.

Útrata

Typická útrata v Blatné je 500 Kč na osobu a den, vyšší, okolo 600 Kč, je u věkové skupiny 27 – 40 let.

Doporučení s ohledem na zjištění z tohoto výzkumu

Ze spokojenosti návštěvníků je zřejmé, že jsou jejich očekávání naplněna a v tomto ohledu zřejmě neexistuje jednoznačná příležitost pro zlepšení služeb.

Největší zájem a asociace návštěvníků Blatné je ve spojení s památkami a jejich návštěvou, a to především v rámci jednodenního výletu. Z toho vycházejí příležitosti pro pořádání tematicky zaměřených akcí, které využijí potenciál zámku, zámecké zahrady, případně náměstí a sýpků, což jsou

místa, která návštěvníci vyhledávají nejvíce.

Tyto akce mohou být zacíleny primárně na tuzemské návštěvníky a jejich komunikaci je vhodné směřovat do období 1 – 2 měsíců před jejím pořádáním, a to zejména do přilehlých regionů (Jihočeský, Plzeňský, Středočeský kraj a Praha).

Nabízí se také spojení s blatenskou rybou, což je asociace, která se vyskytuje u více než čtvrtiny návštěvníků, případně s blatenskou růží, která je ale známá méně. Z hlediska spolupráce s dalšími místy v okolí lze zdůraznit Písek a Strakonice, které navštěvuje společně s Blatnou většina návštěvníků.

Pro oblasti Strakonicko a Vodňansko nebylo zpracováno, proto v této části není uváděno.

3.3 Analýza cílových skupin turistické oblasti

V oblasti Písecko-Blatensko Strakonicko-Vodňansko se profilují tyto cílové skupiny:

Požitkáři

Většinou jsme ve věku 35-64 let, častěji ženy. Je pro nás důležité, aby nás naše práce bavila. Bydlíme v prostorném bytě nebo menším domku v satelitu. Zajímá nás aktuální dění. Rádi pracujeme na zahradě a čteme časopisy, stejně tak nás baví si hrát s dětmi a milujeme odpočinek - nicnedělání.

Důvody k cestování

Během cestování chceme navštívit zajímavé přírodní parky, přírodu a hezká zákoutí. Navštěvujeme rádi i památky, ale nebaví nás masové záležitosti, tedy mačkat se i o dovolené v davu. Zpravidla jezdíme na 2 dovolené – do zahraničí, kde využíváme all inclusive služby a druhou dovolenou trávíme v tuzemsku. V Česku rádi využíváme moderní chaty, chalupy, komfortní rodinné penziony.

Způsob cestování

Cestujeme na různě dlouhé výlety, v tuzemsku spíše nevyužíváme služeb CK, cestujeme s rodinou, dětmi, vnoučaty a přáteli. Výlety plánujeme dle nabídek, na které narazíme v tištěných či on-line médiích. Často máme svá oblíbená místa, kam jezdíme rádi a odpočineme si. Vlastní chalupy často už spíše nevlastníme z časových i finančních důvodů.

Poutníci

Jsme lidé většinou ve věku 35+. Jsme unaveni civilizací a i jejími moderními vymoženostmi, i když je denně musíme používat. Máme rádi klid, nenucenou zábavu a hlavně přírodu. Rádi si užíváme odlehlejší památky a neprozkoumaná místa, tedy jdeme nebo jedeme tak, kde nebudou davy.

Důvody k cestování

Chceme si odpočinout od stresu, práce. Vyčistit hlavu. Dovolená v tuzemsku je výhodou i díky okamžitému rozhodnutí někam jet. Volíme raději mimo sezónní období. Máme rád sport, přirozený pohyb. Nejsme nároční na služby obecně, oceníme pravdivost, regionalitu i vřelý přístup.

Způsob cestování

Místa, kam vyrazit, si volíme sami nebo čerpáme z blogů a webů podobně smýšlejících osob. Volíme rádi kombinaci cestování vozem, pěšky, kolmo. Rádi se vracíme na prověřená místa. Nevyplašte nás!

Rodina s dětmi, senioři s vnoučaty

Jsme ve věku 25+, rádi poznáváme regiony a chceme si dovolenou užít tak, abychom něco viděli, dobře se najedli a zároveň se naše děti vydováděly a měly program. Známe možnosti komfortu, ale limitující pro nás bývá cena. Někteří z nás rádi používají slevové portály.

Důvody k cestování

Chceme si odpočinout. Chceme, aby naše děti poznaly Česku a také, aby jejich program byl naplánovaný – využíváme rádi dětská zařízení.

Způsob cestování

Cestujeme na vlastní pěst. Nevyužíváme veřejnou dopravu, cítíme její nekomfort. Limitující jsou místa, kam se nedá dojet vozem a dobře parkovat. Máme rádi slevové karty, zvýhodněné vstupné.

Dobrodruzi

Jsme lidé s touhou poznávat nové. Máme rádi komfort, ale spokojíme se i s nenáročnými podmínkami, pokud to, za to stojí! Do tuzemska jezdíme na druhou dovolenou či víkendy a zajímá nás neotřelé. Vše plánujeme sami, co není na internetu, neznamená, že neexistuje!

Místní občané

Obyvatelé oblasti, kteří využívají turistický potenciál ve svém volném čase – cykloturisté, pěší turisté, návštěvníci akcí.

3.4 Analýza aktivních druhů cestovního ruchu oblasti

Celkový výčet druhů cestovního ruchu oblasti Písecko-Blatensko Strakonicko-Vodňansko je celkem rozsáhlý. Ty nejvýznamnější jsou uvedeny v následujícím textu.

Sportovní cestovní ruch

Cykloturistika - oblast obsahuje hustou síť cykloturistických tras. Výhodou je geologická morfologie oblasti, protože díky ní je možné využívat jak rovinaté nenáročné trasy, tak kopcovitý terén i MTB jízdy. Mezi aktivity, které destinační společnost pro tento druh cestovního ruchu dělá, patří:

- důsledné zmapování tras
- pořízení fotodokumentace za účelem propagace
- zpracování souborů cyklovýletů
- propojení s jinými oblastmi v rámci kraje
- podpora značení a obnovu stávajících tras
- tvorba tras pro elektro kola
- budování dobíjecích stanic pro elektrokola

Pěší turistika - má v TO Písecko bohatou historii. Lokální stanice KČT je velmi aktivní a nápomocná ve spolupráci i projektech.

Mezi aktivity, které destinační společnost pro tento druh cestovního ruchu dělá, patří:

- důsledné zmapování tras
- pořízení fotodokumentace za účelem propagace
- vytipování značených naučných stezek s turistickým potenciálem
- obnova stávajících tras
- vhodné propojení stávajících tras

Rekreační cestovní ruch

Fenomén letní dovolené - tradice letních bytů na Písecku je hluboce zakořeněná a pokračuje i nyní v modernější vlně pronajímání si chalup a chat. Orlická přehrada a mikroregion kolem ní, je vhodným rekreačním prostorem pro prázdninové měsíce.

Mezi aktivity, které destinační společnost pro tento druh cestovního ruchu dělá, patří:

- mapování ubytovací nabídky
- katalogizace ubytovacích zařízení
- letáková podpora

- mediální podpora letní nabídky
- fungování regionu – know how
- pořízení fotodokumentace letní nabídky
- prodlužování letní sezóny

Kulturně-poznávací

Památky, historická místa - na území TO Písecko-Blatensko Strakonicko-Vodňansko se nachází v celostátním kontextu řada významných a turisty oblíbených památek.

Ty jsou samy o sobě turistickým cílem bez ohledu na práci destinace samotné. Toho oblast vhodně využívá.

Mezi aktivity, které destinační společnost pro tento druh cestovního ruchu dělá, patří:

- pořizování neotřelé a inovativní fotodokumentace
- propojení top památek s méně známými cíli
- využití potenciálu památek v mimosezónním období
- rozšíření kulturní nabídky v památkách
- letákový a mediální servis
- projektová pomoc

Zážitkový cestovní ruch

Využití možností TO Písecko-Blatensko Strakonicko-Vodňansko v oblasti gastronomie, regionálních a tradičních produktů za účelem propagace.

Mezi aktivity, které destinační společnost pro tento druh cestovního ruchu dělá, patří:

- zmapování TO
- využití tradičních značek za účelem propagace oblasti
- pomoc při uvedení nových značek na trh
- mediální podpora

Rodinná dovolená

zvláště město Písek je vhodným místem, kde rodina celoročně najde vyžití. Budova Sladovny (Galerie hrou) má celoroční provoz.

Mezi aktivity, které destinační společnost pro tento druh cestovního ruchu dělá, patří:

- zpracování nabídky: Rodič + dítě
- propojení marketingu MÚ Písek + Píseckem s.r.o.
- inovativní tiskoviny
- inovativní on-line marketing

Společenský cestovní ruch

Fenomén Švejk - Světoznámá literární postava strávila v TO oblasti v rámci svého putování dost času. Dobrý voják Švejk navštívil místa, která v rámci cestovního ruchu jsou zajímavá a mohou turistu zaujmout i mu mají, co nabídnout.

Mezi aktivity, které destinační společnost pro tento druh cestovního ruchu dělá, patří:

- Zmapování Švejkovy trasy
- Využití potenciálu trasy
- Využití známosti literárního díla v kontextu cestovního ruchu
- Nabídnout produkt zahraničí cestovním kancelářím a agenturám
- Propojení podnikatelského segmentu oblasti

3.5 Současný stav cestovního ruchu v České republice (zdroj: www.czso.cz)

Ekonomika cestovního ruchu v České republice v roce 2020

Cestovní ruch je na národní i regionální úrovni významnou ekonomickou činností. V roce 2020 se však díky pandemii koronaviru stal jedním z nejvíce zasažených sektorů hospodářství. Jeho podíl na tvorbě hrubého domácího produktu České republiky se propadl na 1,48% (84,3 miliard korun) a zaměstnanost v oboru činila 222,0 tisíce osob, což bylo meziročně o 7,3% méně. Zaměstnanci tvořili 83% a sebezaměstnané osoby podnikající v oblasti turismu 17%.

Celkový objem výdajů za cestovní ruch dosáhl 135,8 miliard korun. Jedná se o souhrnný ukazatel poptávky všech návštěvníků, kteří trávili svou dovolenou v Česku. V roce 2019 byl nicméně tento indikátor v meziročním srovnání o 127% vyšší. Zároveň tehdy dosáhl nejvyšší hodnoty od začátku sledování v roce 2003.

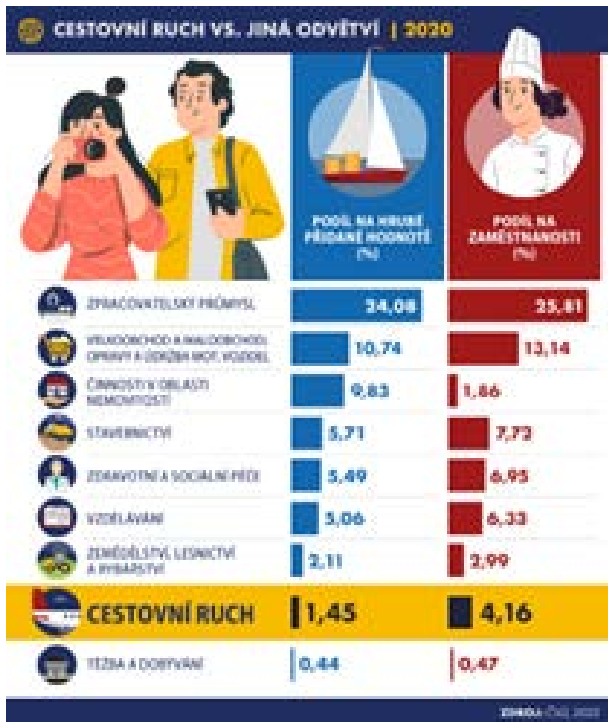
Příjezdový cestovní ruch tvořený zahraničními návštěvníky činil 36%, tj. 49,0 miliard korun. Zbývajících 64% finančních prostředků (86,9 miliard korun) generovali tuzemští návštěvníci prostřednictvím domácího cestovního ruchu.

Ve spotřebním koši cestovního ruchu podle produktů převládaly v roce 2020 výdaje na zboží, zahrnující rovněž útratu za pohonné hmoty. Návštěvníci vynaložili nemalé finanční prostředky také na služby osobní dopravy, stravování a ubytování.

V roce 2020 navštívilo Českou republiku 10,3 miliónu zahraničních návštěvníků (meziročně o 72,4% méně). Naopak čeští občané realizovali téměř 63 miliónu cest v tuzemsku a 5,4 miliónu cest do zahraničí. V případě výjezdového cestovního ruchu byla zaznamenána nejdelší průměrná délka pobytu (5,9 dnů). Nejvyšší podíl jednodenních návštěv byl zjištěn v domácím cestovním ruchu (62 %).

Podíl cestovního ruchu na tvorbě hrubé přidané hodnoty v národním hospodářství činil 1,45%. Meziročně se jednalo o dramatické snížení, neboť v roce 2019 stejný podíl dosáhl 2,76%, což bylo více než v sektoru zemědělství, lesnictví a rybnářství dohromady. Podíl cestovního ruchu na celkové zaměstnanosti v národním hospodářství poklesl na 4,16%. V turismu tedy pracoval každý čtyřiačtyřicátý Čech.





3.6 Analýza sousedících turistických oblastí

Českobudějovicko-Hlubocko

Turistická oblast Českobudějovicko-Hlubocko se rozkládá na území 650 km² mezi Českými Budějovicemi, Hlubokou nad Vltavou, Lišovem a Týnem nad Vltavou. Na tomto území najdeme historické městské útvary, moderní infrastruktury, rovinaté cyklostezky, rybníční kaskády, lesní obory i skalní soutěsky. Mezi nejvýznamnější turistické cíle oblasti patří centrum města České Budějovice, Státní zámek Hluboká, Jihočeská zoologická zahrada Hluboká nad Vltavou, zámek Mitrowicz a Návštěvnícké centrum Budějovického Budvaru. Celá oblast je propojená sítí cyklotras, nalezneme zde pestrou nabídku sportovních aktivit či adrenalinových zážitků. Vše je doplněno splavností řeky Vltavy.

Toulava

Turistická oblast, která má centrum v Táboře. Dále zahrnuje Táborsko, okolí Milevska a středočeské Sedlčansko.

V této oblasti lze hledat cyklistický i turistický ráj v neprobádané krajině Sedlčanska a Jistebnicka. Zábavu pro celou rodinu plnou zážitků najdeme v areálu Monínek, zážitkovém parku Zeměráj a v Muzeu čokolády a Housově mlýně v Táboře.

TO Šumavsko

Turistická oblast Šumavsko se skládá ze dvou oblastí, jimiž jsou jihočeská Šumava a jihočeské Pošumaví. Proto když se řekne „Šumavsko“, tak se nejedná pouze o Šumavu ve smyslu Národní park a Chráněná krajinná oblast, ale také i Pošumaví.

Šumavsko je možné popsat jako oblast s krásnou přírodní i zemědělskou krajinou. Najdete tu jak zvlněné kopce a horské hřbety, tak krajinu protkanou řekami, voňavými kvetoucími loukami a obdělávanými poli, mezi nimiž jsou roztroušené vesničky a nostalgická městečka nabitá poznáním, zážitky a relaxací.

V turistické oblasti zároveň funguje kancelář destinačního managementu PRO Šumavsko, z.s.

TO Pošumaví

Turistická oblast Pošumaví zahrnuje rozsáhlou oblast Plzeňského kraje - Plánicko, Předslavsko, Střední Pošumaví a Prácheňsko podél hranic s Jihočeským krajem

Působení přírodních scenérií, řídké osídlení a historicky cenné stavby umocňují krásu a výjimečnost těchto míst. Pošumaví je dosud neobjevený kraj, mezi jehož kvality patří malebná krajina, nádherné památky a kouzlo lidového umění. Působivé vesničky a městečka zdobí množství lidových staveb a stavení.

Nevšední zážitky nabízí mnoho historických, kulturních a přírodních památek a zajímavostí. Celá oblast leží v krásné kopcovité krajině v podhůří Šumavy. Celé Pošumaví je protkáno řadou turisticky značených tras a cyklostezek. Turistická oblast Pošumaví, je zapsaným spolkem, který má řadu členů a mnoho partnerů. Spolek reprezentuje výkonná rada.

3.7 Návštěvnost v ubytovacích zařízeních v Jihočeském kraji

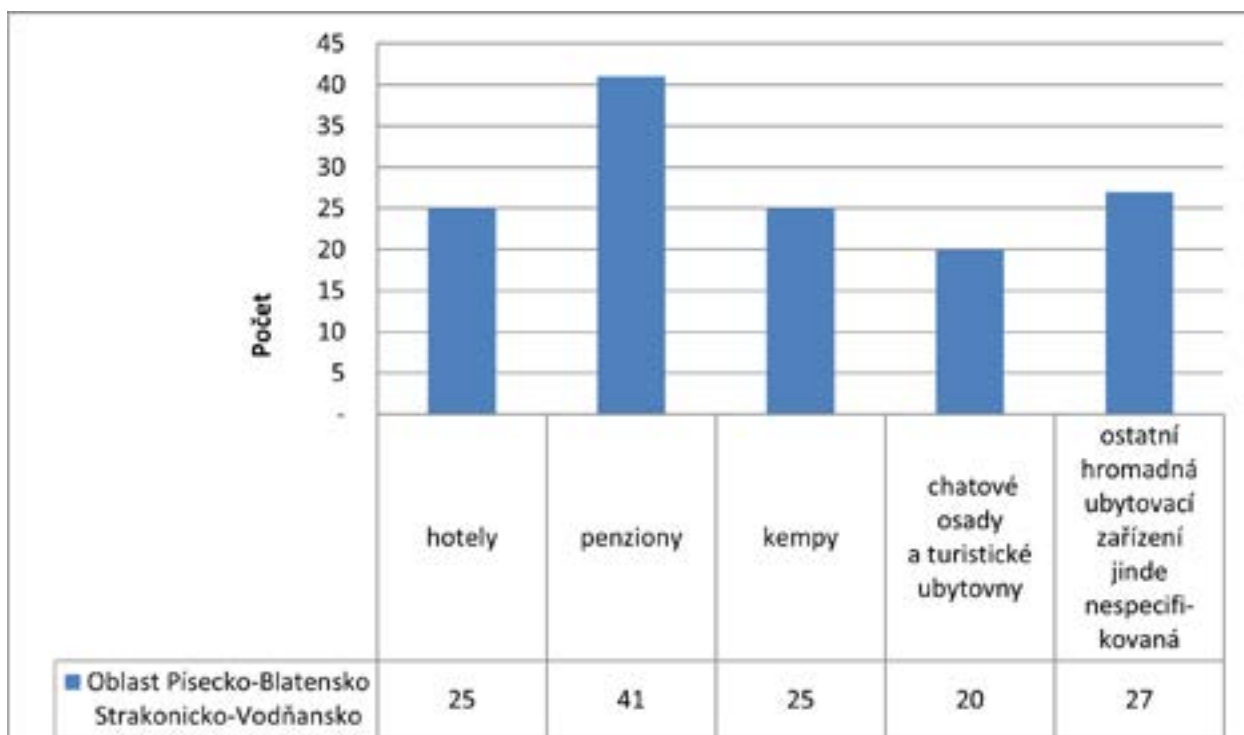
Na území Jihočeského kraje bylo k 31. 12. 2021 evidováno 64 733 lůžek. Do tohoto počtu jsou započtena lůžka v hotelech, penzionech, kempech, chatových osadách a turistických ubytovnách a ostatní hromadná ubytovací zařízení jinde nespecifikovaná.

Níže v tabulce jsou uvedeny počty hromadných ubytovacích zařízení v celém Jihočeském kraji. Konkrétně v oblasti Blatensko bylo evidováno 1543 lůžek, v oblasti Písecko 5124 lůžek, Strakonicko 1918 lůžek, Vodňansko 530 lůžek.

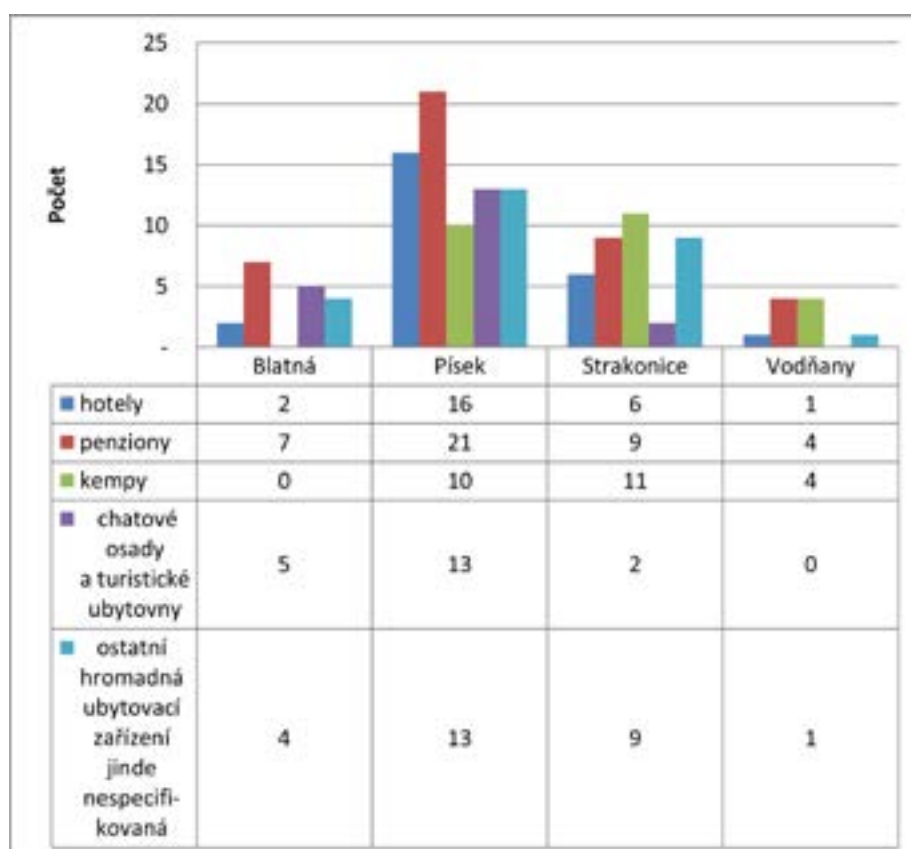
	Hromadná ubytovací zařízení celkem	v tom				chatové osady a turistické ubytovny	ostatní hromadná ubytovací zařízení jinde nespecifikovaná	Pokoje	Lůžka
		hotely	penziony	kempy					
Jihočeský kraj	1 368	232	664	135	136	201	22 358	64 733	
v tom SO ORP:									
Blatná	18	2	7	0	5	4	437	1 543	
České Budějovice	123	37	53	9	8	16	2 739	6 520	
Český Krumlov	345	66	172	28	27	52	5 181	15 498	
Dačice	29	9	14	1	4	1	411	1 187	
Jindřichův Hradec	133	10	77	9	15	22	2 090	6 462	
Kaplice	20	4	12	1	3	-	311	916	
Milevsko	23	3	7	3	2	8	321	1 246	
Písek	73	16	21	10	13	13	1 702	5 124	
Prachatice	82	12	43	5	9	13	913	2 913	
Soběslav	23	3	8	6	3	3	485	1 523	
Strakonice	37	6	9	11	2	9	599	1 918	
Tábor	92	17	32	10	16	17	2 031	5 562	
Trhové Sviny	38	5	28	1	1	3	503	1 273	
Třeboň	159	16	92	27	8	16	2 361	6 318	
Týn nad Vltavou	20	1	6	6	5	2	362	1 104	
Vimperk	143	24	79	4	15	21	1 723	5 096	
Vodňany	10	1	4	4	0	1	189	530	

Tab. Hromadná ubytovací zařízení ve správních obvodech obcí s rozšířenou působností Jihočeského kraje v roce 2021
Zdroj: www.czso.cz

V následujícím grafu je uveden počet hromadných ubytovacích zařízení s rozdělením na konkrétní druhy v TO Písecko-Blatensko Strakonicko-Vodňansko. Z uvedených dat vyplývá, že největší podíl z HUŽ zaujímají penziony, poté jsou hotely s kempy, dále ostatní hromadná ubytovací zařízení dále nespecifikovaná a poslední chatové osady a turistické ubytovny.



Graf Hromadná ubytovací zařízení celé oblasti Písecko-Blatensko Strakonicko-Vodňansko (celkem 138)
Zdroj: www.czso.cz



Graf Hromadná ubytovací zařízení celé TO Písecko-Blatensko Strakonicko-Vodňansko dle jednotlivých SO ORP
Zdroj: www.czso.cz

V následujících tabulkách a grafech je uveden trend růstu, klesání počtu lůžek v hromadných ubytovacích zařízeních v oblastech Písecko-Blatensko-Strakonicko-Vodňansko v letech 2001-2020.

UKAZATEL	SO ORP Písek																			
	2001	2002	2003	2004	2005	2006	2007	2008	2009	2010	2011	2012	2013	2014	2015	2016	2017	2018	2019	2020
Hromadná ubytovací zařízení ¹⁾	66	65	63	61	63	62	61	61	59	65	60	75	78	70	68	71	65	66	67	72
lůžka	4 541	4 184	4 410	4 580	4 800	4 490	4 400	4 415	4 367	4 813	4 622	5 178	5 210	4 922	4 795	4 860	4 754	4 782	4 730	5 143

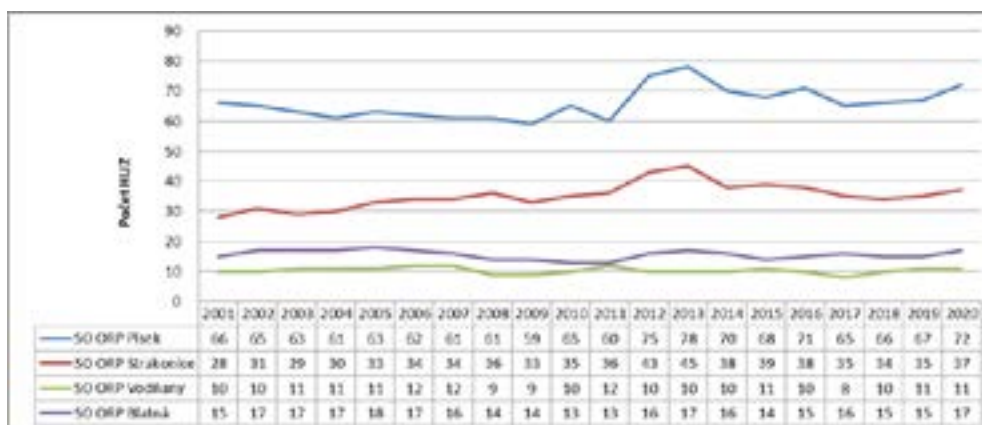
UKAZATEL	SO ORP Blatná																			
	2001	2002	2003	2004	2005	2006	2007	2008	2009	2010	2011	2012	2013	2014	2015	2016	2017	2018	2019	2020
Hromadná ubytovací zařízení ¹⁾	15	17	17	17	16	17	16	14	14	13	13	16	17	16	14	15	16	15	15	17
lůžka	1 000	1 408	1 442	1 504	1 487	1 405	1 289	1 227	1 248	1 188	1 222	1 240	1 300	1 295	1 258	1 461	1 478	1 270	1 423	1 527

UKAZATEL	SO ORP Strakonice																			
	2001	2002	2003	2004	2005	2006	2007	2008	2009	2010	2011	2012	2013	2014	2015	2016	2017	2018	2019	2020
Hromadná ubytovací zařízení ¹⁾	28	31	29	30	33	34	34	34	33	35	36	43	45	38	39	38	35	34	35	37
lůžka	2 219	2 425	1 643	1 621	1 748	1 757	1 750	1 780	1 667	1 755	2 000	2 088	2 137	1 774	1 857	1 865	1 880	1 884	1 908	2 022

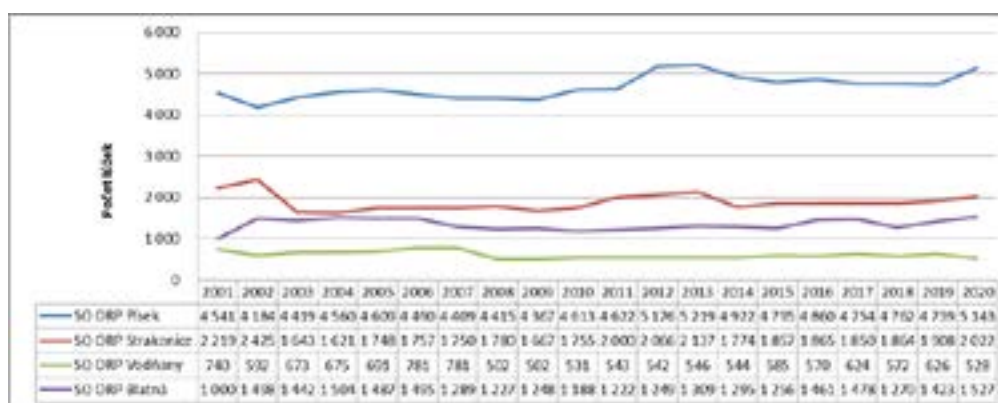
UKAZATEL	SO ORP Vodňany																			
	2001	2002	2003	2004	2005	2006	2007	2008	2009	2010	2011	2012	2013	2014	2015	2016	2017	2018	2019	2020
Hromadná ubytovací zařízení ¹⁾	10	10	11	11	11	12	12	9	9	10	12	10	10	10	11	10	8	10	11	11
lůžka	740	502	673	675	601	781	781	502	502	531	543	542	546	544	585	570	624	572	626	528

Zdroj: www.czso.cz

Z uvedených dat vyplývá, že největší počet HUZ i lůžek je za celou dobu sledování v SO ORP Písek, na druhém místě je SO ORP Strakonice, poté SO ORP Blatná a poslední SO ORP Vodňany.



Graf Vývoj počtu hromadných ubytovacích zařízení v oblasti Písecko-Blatensko-Strakonicko-Vodňansko v letech 2001-2020
Zdroj: www.czso.cz



Graf Vývoj počtu lůžek v oblasti Písecko-Blatensko-Strakonicko-Vodňansko v letech 2001-2020

Největší návštěvnost v turistické oblasti je v SO ORP Písek, na druhém místě jsou SO ORP Strakonice, poté SO ORP Blatná a SO ORP Vodňany. V tabulkách a grafech níže můžete vidět konkrétní počty hostů (rezidentů/nerezidentů) v HUZ, kde je jasně viditelné, že ve všech oblastech převažují rezidenti a SO ORP Písek jasně dominují oproti jiným oblastem také nerezidenti. V SO ORP Písek byla za rok 2021 67 155 hostů v HUZ, SO ORP Strakonice 26 482 hostů v HUZ, SO ORP Blatná 9359 hostů v HUZ a SO ORP Vodňany 4479 hostů v HUZ.

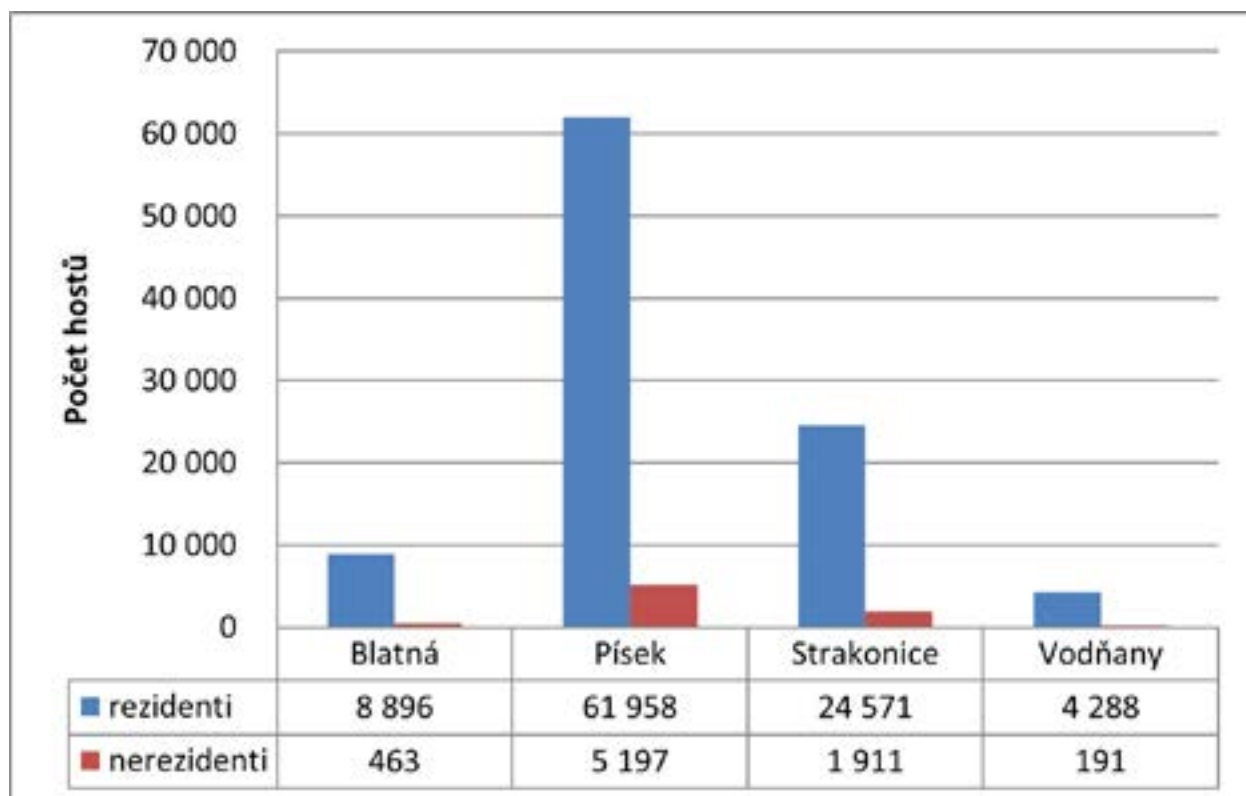
Průměrný počet přenocování v SO ORP Písek je na hodnotě 3,1, Strakonice 3,5, Blatná 3,3 a Vodňany 2,9. Průměrná doba pobytu ve dnech je největší ve SO ORP Strakonice 4,5, poté SO ORP Blatná 4,3, poté SO ORP Písek 4,1 a poté SO ORP Vodňany 3,9. Podrobná data jsou uvedena v tabulce a grafech níže.

	Hosté			Přenocování			Průměrný počet přenocování	Průměrná doba pobytu (dny)
	celkem	v tom		celkem	v tom			
		rezidenti	nerezidenti		rezidenti	nerezidenti		
Jihočeský kraj	1 119 451	1 008 296	111 155	3 363 836	3 106 668	257 168	3,0	4,0
v tom SO ORP:								
Blatná¹⁾	9 359	8 896	463	31 261	30 142	1 119	3,3	4,3
České Budějovice	161 219	130 140	31 079	345 112	286 500	58 612	2,1	3,1
Český Krumlov	344 379	299 831	44 548	918 876	807 307	111 569	2,7	3,7
Dačice ¹⁾	17 592	16 414	1 178	48 460	45 783	2 677	2,8	3,8
Jindřichův Hradec ¹⁾	89 925	85 833	4 092	265 731	256 046	9 685	3,0	4,0
Kaplice ¹⁾	10 076	9 320	756	34 741	32 729	2 012	3,4	4,4
Mělvsko ¹⁾	14 463	13 881	582	40 220	38 702	1 518	2,8	3,8
Písek¹⁾	67 155	61 958	5 197	210 820	197 355	13 465	3,1	4,1
Prácheň ¹⁾	41 889	40 097	1 592	133 149	129 346	3 803	3,2	4,2
Soběslav ¹⁾	25 057	23 769	1 288	71 886	67 965	3 721	2,9	3,9
Strakonice¹⁾	26 482	24 571	1 911	92 722	87 489	5 233	3,5	4,5
Tábor	80 079	73 836	6 243	306 226	291 290	14 936	3,8	4,8
Trhové Sviny ¹⁾	20 793	19 169	1 624	58 400	54 073	4 327	2,8	3,8
Třeboň	121 658	115 805	5 853	527 067	513 195	13 872	4,3	5,3
Týn nad Vltavou ¹⁾	11 655	11 047	608	35 456	33 604	1 852	3,0	4,0
Vimperk ¹⁾	73 391	69 441	3 950	231 100	223 244	7 856	3,1	4,1
Vodňany¹⁾	4 479	4 288	191	12 809	11 898	911	2,9	3,9

¹⁾ hodnoty s nižší, omezenou spolehlivostí

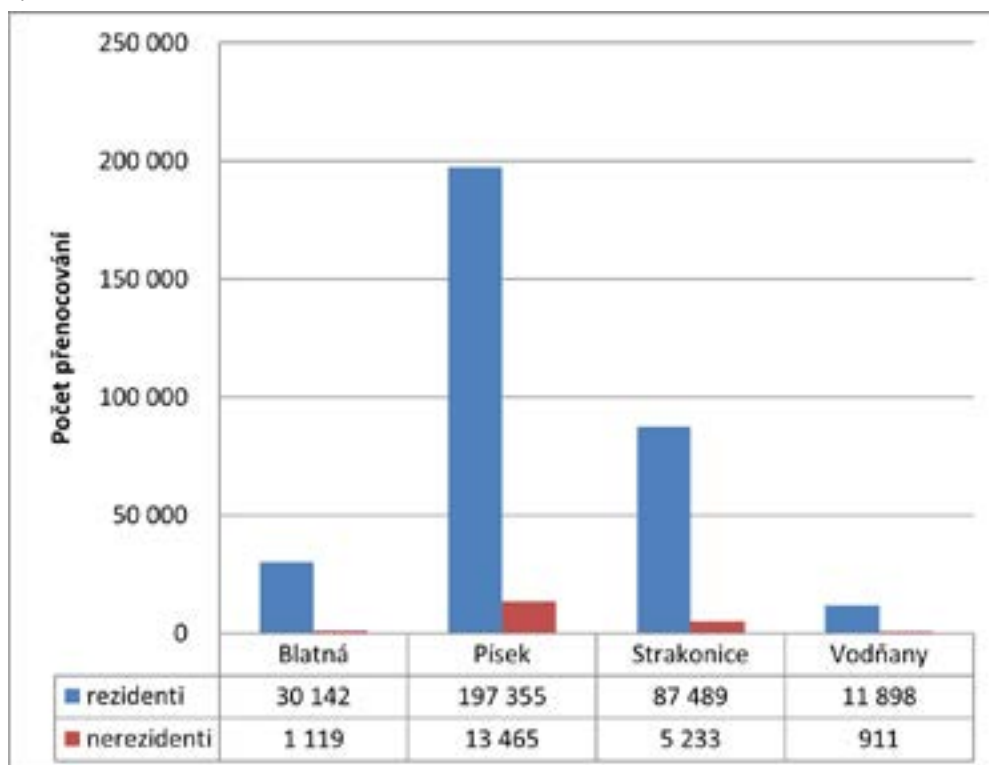
Tab. Návštěvnost hromadných ubytovacích zařízení ve správních obvodech obcí s rozšířenou působností Jihočeského kraje v roce 2021

Graf Počet hostů v HUZ



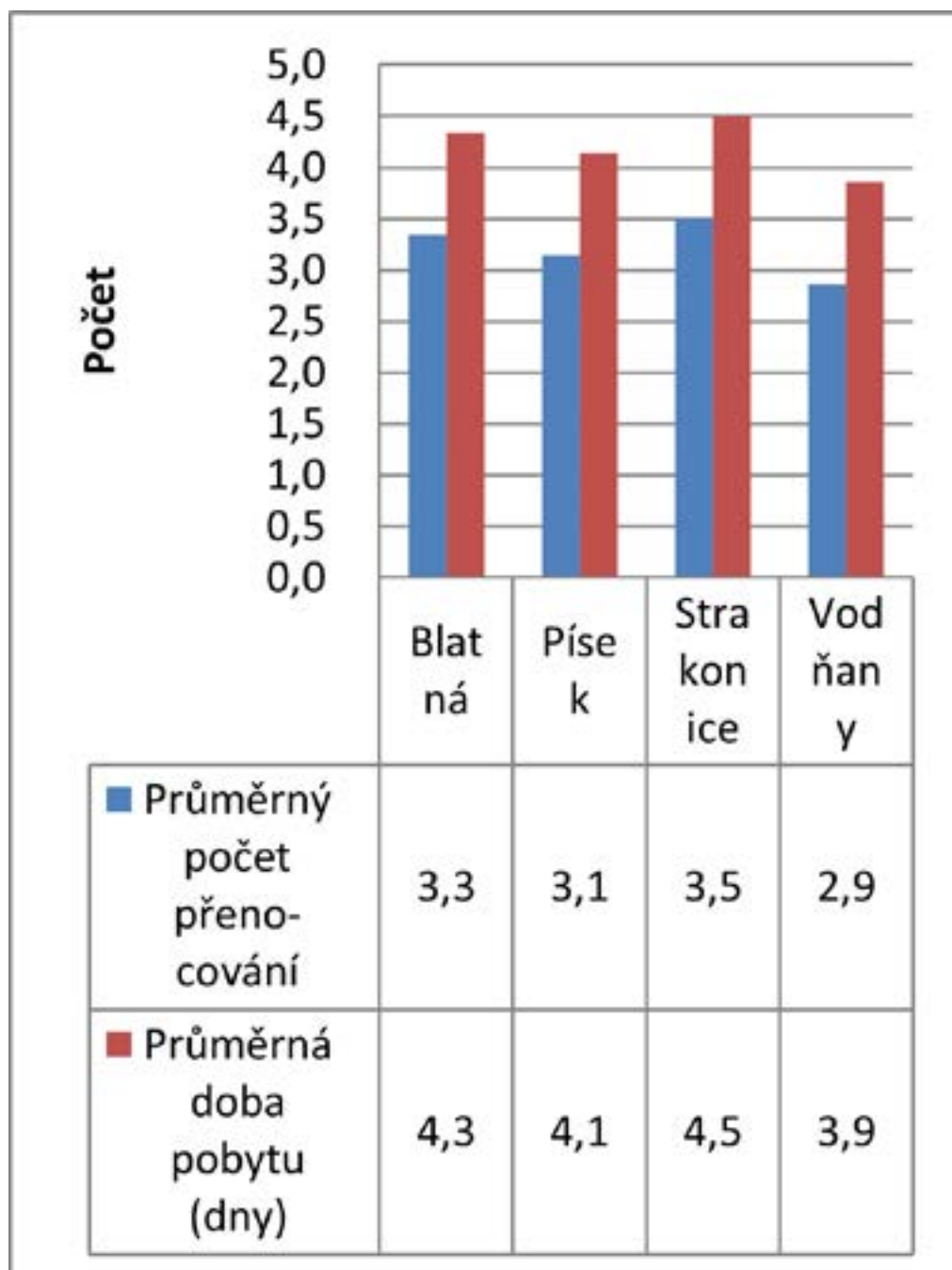
Zdroj: www.czso.cz

Graf Počet přenocování



Zdroj: www.czso.cz

Graf Průměrný počet přenocování a průměrná doba pobytu v TO Písecko-Blatensko Strakonicko-Vodňansko



Zdroj: www.czso.cz

3.8 Trvale udržitelný rozvoj cestovního ruchu

Oblast Písecko-Blatensko-Strakonicko-Vodňansko se hlásí k trvale udržitelnému cestovnímu ruchu.

Udržitelný rozvoj cestovního ruchu lze definovat jako takový, který zabezpečuje zajištění současných a budoucích potřeb účastníků cestovního ruchu a přitom pomáhá rozvoji území. S přihlédnutím k šetrnému využívání přírodních a kulturních hodnot vede k dlouhodobé prosperitě dané oblasti. (zdroj: CzechTourism).

Jedním z přínosů cestovního ruchu pro rozvoj území je vytváření nových pracovních příležitostí. Příjmy z cestovního ruchu jsou dále významnou součástí příjmů státních i místních rozpočtů. Cestovní ruch přispívá k poznávání nových míst, přírodního a kulturního dědictví jiných národů, pomáhá lépe pochopit jejich mentalitu, obyčeje a zvyklosti, a tím rozvíjí myšlenku mírového soužití.

Naproti tomu vlivem mohutného nekoordinovaného rozvoje cestovního ruchu v určitých lokalitách může docházet k poškozování životního prostředí, nadměrnému využívání přírodních zdrojů, zejména neobnovitelných, hrozí i vznik konfliktních situací mezi domácím obyvatelstvem a návštěvníky, například z důvodu odlišných zvyklostí a způsobu chování. (zdroj: CzechTourism)

3.9 SWOT analýza

Metoda SWOT analýzy je jednoduchým, přehledným nástrojem utřídění základních poznatků zjištěných v analýze, která umožňuje její formalizaci. „SWOT“ je zkratkou anglických slov označujících silné stránky („strengths“), slabé stránky („weaknesses“), příležitosti („opportunities“) a hrozby („threats“) pro rozvoj města či regionu. Platí přitom, že silné stránky a příležitosti označují kladné rozvojové aspekty, zatímco slabé stránky a hrozby označují aspekty negativní. Silné a slabé stránky vycházejí především zevnitř turistické oblasti (ze současného stavu, z jejího rozvojového potenciálu), zatímco příležitosti a hrozby jsou faktory, které turistickou oblast ovlivňují nebo v budoucnu mohou ovlivňovat z vnějšku, nezávisle na vývoji oblasti samotné. Logiku metody SWOT přibližuje následující tabulka. Analytická zjištění mají mj. tu funkci, že umožňují zpětně kontrolovat vhodnost navržených strategických cílů a projektů. Je potřeba respektovat pravidlo, že návrhová část strategie by měla využívat existující silné stránky a očekávané příležitosti a eliminovat existující slabé stránky a očekávané hrozby. Pokud tomu tak není a některé z cílů v návrhové části není podloženo analytickým zjištěním, je nezbytné přehodnotit návrhy cílů nebo doplnit analýzu.

Základními zdroji analytických zjištění pro formalizaci socio-ekonomické analýzy do formalizované podoby SWOT analýzy jsou tyto:

- analýza potenciálu turistické oblasti Písecko-Blatensko
- monitoring služeb cestovního ruchu
- analýza cílových skupin turistické oblasti
- analýza aktivních druhů cestovního ruchu
- návštěvnost v ubytovacích zařízeních

Níže uvedená SWOT analýza vychází z jednání pracovní skupiny v září 2019 a zahrnuje základní zjištění analytické části strategie.

Silné stránky

- Bohatá nabídka turistických atraktivit mimo velká sídla – v oblasti Písecko-Blatensko
- Přirozené centrum turismu – Písek, Blatná, Zvíkov, Orlík, Strakonice
- Nově vytvořená destinace Píseckem s.r.o. – potenciál společnosti
- Sladovna – galerie hrou, největší herna v Česku zaměřená na CS rodina s dětmi
- Tradičně rekreační oblasti – Orlická přehrada
- Vysoká návštěvnost celorepublikově známých turistických cílů bez cílené propagace
- Blízkost Prahy (tradice rekreačních pobytů a letních bytů)
- Strategické umístění na tepně – Praha – Český Krumlov – Linz (potenciál jednodenních výletů), strategická poloha v blízkosti hranic s Rakouskem a Německem, tranzit Praha-Lipno
- Fenomén Švejk
- Zařazení do systému turistických oblastí Jihočeského kraje
- Dostatečná kapacita ubytovacích zařízení
- Profesionální marketingová prezentace
- Přírodní dědictví - nabídka aktivit v krajině – výlovy rybníků, toulání se v přírodě atd., rybníky, nedotčená krajina
- Kulturně-historické dědictví – venkovská architektura, selské baroko
- Kvalitní značení cyklistických a turistických tras
- Orlická přehrada – unikátní oblast s ucelenou nabídkou služeb
- Ojedinelé aktraktivity cestovního ruchu – Krokodýlí Zoo, Pohádková kovárna...
- Staletá tradice místního kulinářství a pivovarnictví
- Existence regionální značení místních produktů
- Kvalitní a hustá síť turistických tras a cyklotras s dobrým značením
- Konání tradičních kulturně-společenských a sportovních akcí regionálního, národního (výběrově i mezinárodního) významu
- Živá tradice a folklór
- Řeka Otava jako místo pro vodácké sporty, ale i pro rodiny s dětmi
- Síť kempů podél Otavy
- Budování hippostezek

Slabé stránky

- Sezonnost – problém zimní sezony, region nemá příliš co nabídnout, převažuje návštěvnost v letní sezoně
- Extrémní sezonnost – pouze červenec - srpen
- Nízká nabídka služeb pro návštěvníka oblasti – víkendově zavřené restaurace a kavárny – Písek, malé obce v regionu
- Nestálá kvalita nabízených služeb návštěvníkům (gastronomické provozy)
- Nedostatečná koordinace subjektů v regionu
- Sezonalita v ubytování
- Péče o čistotu a veřejný prostor
- Kumulace akcí v blízkých termínech
- Nevyužití potenciálu zajímavých lokalit (Městský ostrov Písek, Palackého sady, intravilán řeky Otavy, prostor u Městské elektrárny)
- Absence městského/příměstského kempu
- Nepopsaná infrastruktura oblasti Blatensko
- Jednotný vizuální styl ve veřejném prostoru (kavárny, vývěsní štíty)
- Komunikace mezi subjekty v regionu
- Znečištění přehrady Orlík, co by tradičně rekreačního cíle
- Komunikace s Povodím Vltavy
- Zanedbané úseky vodních cest, toků (úsek Vltavy i Otavy) – Písek, Blatná, Orlický pře-hrada
- Absence vybavenosti řeky Vltavy – kotvení lodí, tankování lodí
- Veřejná doprava v regionu – autobusové spojení, vlakové spojení
- Orlická přehrada – špatná kvalita vody v letním období
- Nedostatek kvalitních ubytovacích a stravovacích kapacit
- Krátká délka pobytu domácích i zahraničních turistů
- Nižší kvalita nabídky poskytovaných služeb v cestovním ruchu

Příležitosti

- Prodloužení turistické sezony
- Zavedení nových produktů cestovního ruchu
- Rozšíření mimosezonní nabídky aktivit
- Rozšíření nabídky propagačních materiálů
- Využití moderních technologií k propagaci a marketingu
- Zkvalitňování služeb pro návštěvníka oblasti (restaurace, ubytování)
- Rozvoj spolupráce měst Písek, Strakonice, Blatná a Vodňany a turistické oblasti
- Zintenzivnění spolupráce a sdílení informací destinační společnosti s turistickými cíli a pořadateli v oblasti
- Možnost čerpání finančních prostředků z fondů z Evropské unie (projekt iCulture)
- využití možností TO Písecko-Blatensko-Strakonicko-Vodňansko v oblasti gastronomie, regionálních a tradičních produktů za účelem propagace
- propojení TOP památek s méně známými místy (Blatensko, Strakonicko, Vodňansko)
- dokumentace turistických cílů a infrastruktury na Strakonicku a Vodňansku
- využití potenciálu památek v mimosezonním období
- podpora elektromobility a ekologicky šetrných forem turismu
- využití potenciálu značených turistických a cyklistických tras
- využití potenciálu Píseckých hor
- potenciál filmového průmyslu – filmová škola
- nabídka produktu Švejk cestovním agenturám a kancelářím
- lodní doprava – příležitost pro celosezonnost
- Orlická přehrada – podpora stávající infrastruktury a vznik nové
- Podpora podnikání v ubytovacích službách
- Zaměření na současné trendy v poptávce – zážitkový CR
- Využití brownfields k rekonstrukci pro rekreační účely
- Tvorba a nabídka nových inovativních produktů cestovního ruchu
- Rozšíření nabídky pro cílové skupiny: rodiče s dětmi, senioři a hendikepovaní (venkovská turistika s důrazem na agroturistiku)

Hrozby

- Zhoršení spolupráce s Městem Písek
- Zhoršení či absence spolupráce s poskytovateli služeb v oblasti
- Nízké finanční prostředky pro další rozvoj
- Pokles návštěvnosti regionu
- Iritace cestovního ruchu – neúnosně velká koncentrace turistů na jednom místě
- Orlická přehrada – kolísání hladiny, záměr trvalého poklesu vodní hladiny
- Ztížení legislativních podmínek pro podnikání
- Další pokles státních finančních prostředků pro zkvalitňování a rozšiřování služeb v CR na venkově
- Absence finančních prostředků na podporu CR z ESIF pro venkovské oblasti
- Stagnace návštěvnosti německých turistů
- Chybějící zákon o podpoře cestovního ruchu zahrnující i venkovské regiony
- Nedostatek finančních prostředků pro aktivity DM
- Snížení atraktivity destinace a snížení návštěvnosti
- Neochota podnikatelů spolupracovat s DM

5 Návrhová část strategie rozvoje turistické oblasti Písecko – Blatensko

Strategie rozvoje turistické oblasti Písecko-Blatensko Strakonicko-Vodňansko v letech 2020- 2026 tvoří důležitý střednědobý dokument, který pomáhá nasměřovat budoucí vývoj turistické oblasti v dílčích rozvojových oblastech. Zahrnuje v sobě dané cíle rozvoje turistické oblasti, které naplňují aktivity a projekty a jejichž realizací dosáhneme stanovených cílů a stavu definovaného ve vizi.

Při tvorbě této návrhové části byly využity výstupy z analytické části strategie. Návrhová část rozvíjí pozitivní analytická zjištění (tedy potenciál rozvoje oblasti) a naopak se snaží reagovat na slabé stránky a eliminovat potenciální hrozby (viz SWOT analýza).

Návrhy projektů, které budou zařazeny do Akčního plánu na roky 2022- 2023, budou vytvořeny na základě podkladů od členů strategického týmu. Celý dokument je členěn do několika kapitol. V první části jsou uvedeny informace o procesu tvorby návrhové části, v druhé části je představena konkrétní struktura dokumentu – vize, oblasti, cíle, indikátory. V poslední části jsou již konkrétně popsány dané cíle a specifikovány indikátory, dle kterých bude možné sledovat plnění strategie.

Celá strategie byla updatována v roce 2022 z důvodu přistoupení dalších 2 oblastí Strakonicka a Vodňanska.

5.1 Struktura návrhové části a metodika

5.1.1 Informace o procesu přípravy

Návrhová část strategického plánu vychází ze závěrů analytické části, SWOT analýzy a práce strategického týmu.

Jednání strategického týmu

První návrh vize, oblastí, cílů byl zpracován expertně strategickým a projektovým týmem (viz. níže). Zasedání tohoto týmu proběhlo dne 10. 10. 2019 v Písku. Podkladem pro toto zasedání bylo první znění analytické části strategie a SWOT analýzy. V rámci jednání byla upravena a připomínkována SWOT analýza, byla připomínkována vize, oblasti a cíle, které byly na základě připomínek upraveny a dále rozpracovány.

Projektový tým

Mgr. Lucie Mašková, Michal Jánský, Martin Slavík

Úloha: sběr dat, analytická část, návrhová část, implementační část

Strategický tým

Michal Jánský – Píseckem, s.r.o., Martin Slavík – Píseckem s.r.o., Jiří Landa - ředitel a majitel lázní Vráž; Edita Kučerová - MÚ Písek a průvodkyně; Oto Staněk - majitel penzionu Fousek; Kateřina Malečková - starostka Blatné; Petra Mojžíšová - marketing a produkce ve Sladovně, o.p.s., Josef Zoch – majitel a provozovatel lodní dopravy na Orlickém jezeře

Funkce: hlavní řídicí a koordinační činnosti pro realizaci strategie rozvoje cestovního ruchu oblasti

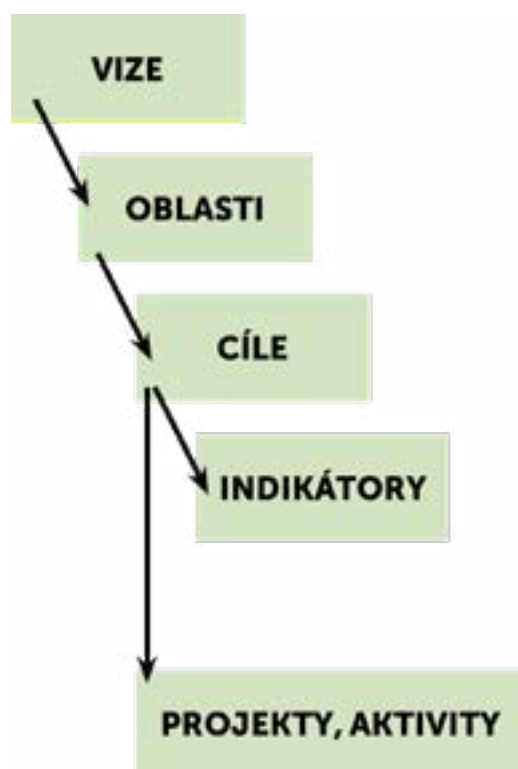
5.1.2 Metodika návrhové části

Analytická část strategie rozvoje turistické oblasti Písecko-Blatensko Strakonicko-Vodňansko v letech 2022-2026 vychází ze zpracované analýzy dostupných dat.

Veškeré analytické závěry byly následně zpracovány do SWOT analýzy. SWOT analýza uvádí základní analytická zjištění, seskupená podle jejich charakteru do skupin tvořících silné a slabé stránky, příležitosti a hrozby rozvoje.

Návrhová část strategického plánu vychází z analytických zjištění a ze závěrů SWOT analýzy. Z jednotlivých zjištění tedy vychází návrh vize, oblastí a cílů, které mají dlouhodobý charakter. K jednotlivým cílům jsou přiřazeny výsledkové indikátory, které umožňují v čase sledovat jejich plnění. Konkrétní aktivity a projekty jsou poté řešeny formou akčních plánů, které budou sestavovány na základě finanční situace, možností a potřeb společnosti Píseckem s.r.o. v rámci procesu sestavování rozpočtu. Projekty a aktivity v akčním plánu musí být v souladu s cíli a vizí strategie rozvoje.

Struktura návrhové části byla zvolena následovně:



Strategie rozvoje turistické oblasti Písecko-Blatensko Strakonicko-Vodňansko
vazba na rozpočet je zajištěna přes Akční plán
k plánu budou vypracována a schválena implementační pravidla

Akční plán TO Písecko-Blatensko Strakonicko-Vodňansko bude připravován a schvalován souběžně s rozpočtem na následující rok za předchozí rok bude vyhodnocen a schválen souběžně se závěrečným účtem.

Vize

V moderním strategickém řízení je pohlíženo na vizi ze dvou hledisek:

Vize je budoucí stav, kterého chceme realizací strategického řízení dosáhnout. Měla by vždy stavět na silných stránkách města. Samozřejmě musí být pravdivá, ambiciózní, ale přitom dosažitelná.

Vize jako nástroj marketingu. V posledních letech se vize vnímá také velmi výrazně marketingově.

Měla by obsahovat „slogany“ či formulace, které se využívají pro propagaci města dovnitř (stávajícím občanům, podnikatelům) a ven (turistům, potenciálním investorům či obyvatelům).

Vize turistické oblasti Písecko-Blatensko Strakonicko-Vodňansko vychází z obou těchto hledisek.

Oblasti

Strategický plán je rozdělen do 4 oblastí. Každá oblast je označen číslem 1 až 4. Všechny 4 oblasti se váží ke klíčovému oblastem, které řeší destinační společnost Píseckem s.r.o. a také na pilíře udržitelného rozvoje.

Jedná se o následující oblasti:

- OBLAST 1: Vytvoření nových produktů cestovního ruchu TO Písecko-Blatensko Strakonicko-Vodňansko
- OBLAST 2: Marketingová podpora cestovního ruchu TO Písecko-Blatensko-Strakonicko-Vodňansko
- OBLAST 3: Profilace destinace jako přátelské pro rodinu s dětmi
- OBLAST 4: Efektivní řízení cestovního ruchu TO Písecko-Blatensko Strakonicko-Vodňansko

Cíle

Ke každé oblasti je přiřazeno 1 – 3 cílů. Celkem strategie rozvoje obsahuje 12 cílů. Jednotlivé cíle jsou blíže specifikovány v 2. kapitole.

Každý cíl:

- má své číslo, které se skládá z označení oblasti a pořadového čísla v rámci oblasti;
- ke každému cíli je dále uveden jeho stručný popis (bližší specifikace cíle a jeho zdůvodnění; podmínky realizace; případně bariéry; popis cílového stavu, případně nástrojů);
- je-li to nezbytné, tak vysvětlení pojmů a termínů;
- vyžaduje-li plnění cíle partnerskou spoluprací, tak informaci o nutnosti spolupráce a zapojení partnerů.

Počet cílů: 12 (Oblast 1: 3; Oblast 2: 3; Oblast 3: 3; Oblast 4: 3)

Indikátory

Zvolené indikátory reflektují všechny klíčové rozvojové oblasti turistické oblasti Písecko-Blatensko-Strakonicko-Vodňansko (tvorba nových produktů, marketingová podpora, destinace přátelská pro rodiny s dětmi, efektivní řízení CR) a budou měřit míru dosahování cílů strategie rozvoje TO.

Píseckem si pro sledování cílů zvolilo sadu 14 klíčových indikátorů. Neusilovalo o komplexní měření všech aspektů souvisejících s naplněním cílů – vedlo by to k velkému počtu měřítek a tím k výraznému nárůstu administrativy s tímto spojené. Jsou také upřednostňovány indikátory, u kterých jsou dostupná data, nebo je měření již v současnosti prováděno. U každého indikátoru byla zvažována vypovídající schopnost, dostupnost, pracnost měření.

Následně bude ke každému indikátoru zpracován metodický list (karta). U každého indikátoru bude stanoven správce indikátoru, který bude v daném roce odpovědný za dopracování metodiky měření včetně cílových hodnot a v dalších letech za pravidelné vyhodnocení plnění.

5.1.3 Základní struktura – vize, oblasti, cíle a jejich popis, indikátory

Vize turistické oblasti Písecko-Blatensko Strakonicko-Vodňansko

Písecko-Blatensko Strakonicko-Vodňansko je oblastí, která je jako stvořená k výletům za poznáním, zábavou a toulkami neporušenou přírodou, kde krajina je cíl.

Písecko-Blatensko Strakonicko-Vodňansko je oblastí, kde může návštěvník trávit dovolenou nejen v hlavní sezoně ale i v době mimosezonní. V obou obdobích tu na něj čeká dostatek zajímavých cílů. Vedle těch hlavních, jakými jsou města Písek a Blatná, Strakonice, Vodňany, hrad Zvíkov, zámky Orlík, Blatná a Lnáře, jsou to i dobře popsané a definované drobnější cíle, které umožňují zvyšovat atraktivitu oblasti a vybízejí návštěvníka trávit zde více času.

Písecko-Blatensko Strakonicko-Vodňansko je oblast dbající na trvale udržitelný rozvoj. Profiluje se jako klidová oblast bez velké koncentrace turistů. Jako oblast určená k relaxaci a určitý protipól k průmyslově-turistickým oblastem typu Českokrumlovsko, Lipensko a Šumava. K nám se nejezdí za adrenalinovými zážitky, spíše odpočívat, dopřát si požitky, užít si klid a samotu.

Písecko-Blatensko Strakonicko-Vodňansko je oblastí s bohatou nabídkou produktů cestovního ruchu.

Písecko-Blatensko Strakonicko-Vodňansko jako destinace hrou cílí v prvé řadě na rodinu s dětmi a seniory s vnoučaty a rozvíjí koncept hlavního turistického cíle, písecké Sladovny – galerie hrou, v princip destinace hrou, která cílové skupině nabízí dostatek dalších turistických cílů zaměřených na zážitky pro dětské návštěvníky a jejich doprovod.

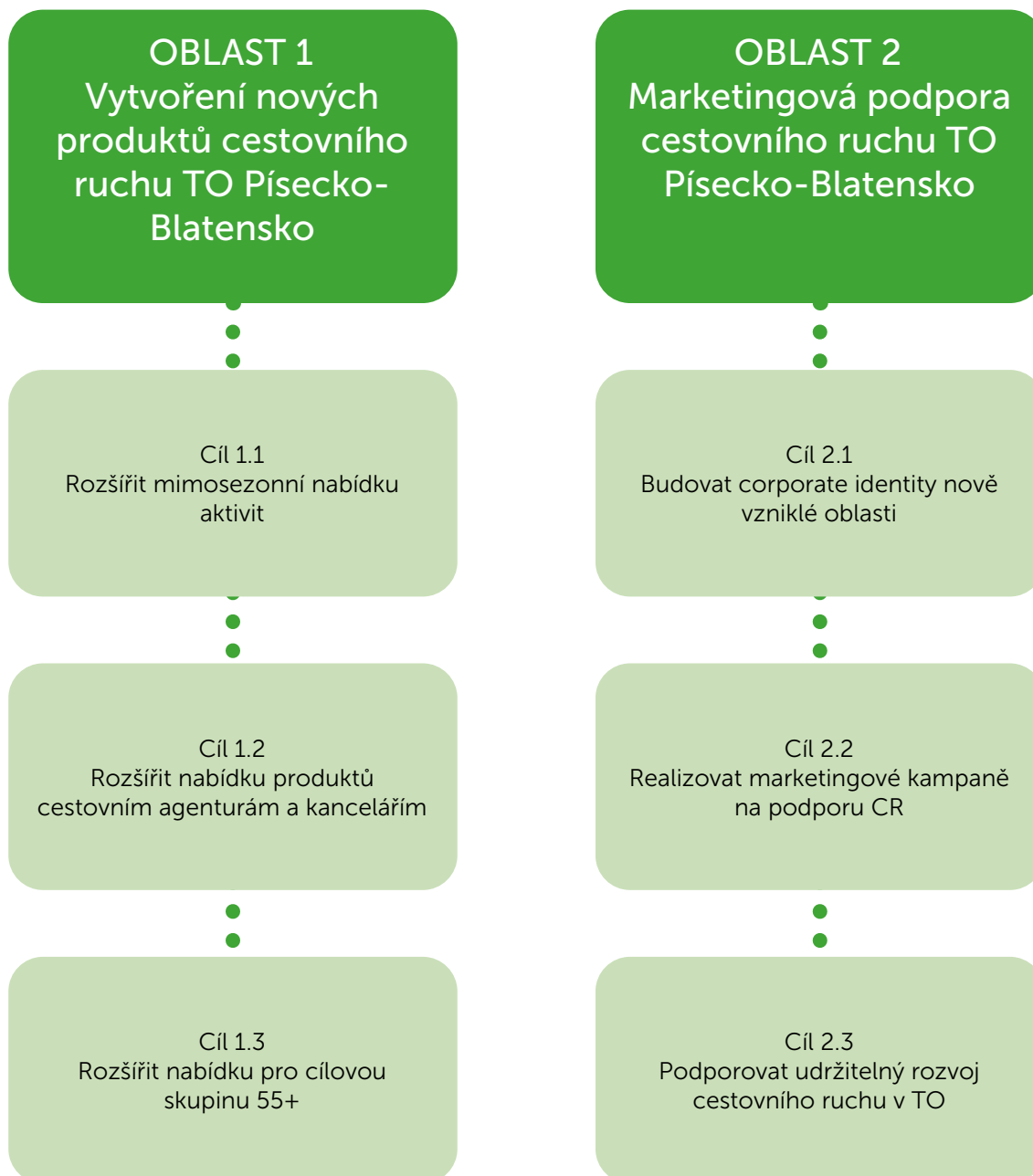
Písecko-Blatensko Strakonicko-Vodňansko je místem, kde destinační společnost Píseckem vytváří podmínky pro kvalitní a dlouhodobou spolupráci s městy Písek a Blatná, Strakonice a Vodňany jako přirozenými centry, turistickými cíli, samosprávami, dobrovolnými svazky, poskytovateli služeb a pořadateli akcí.

Následující tabulka uvádí pro lepší orientaci a vizualizaci vizi Turistické oblasti Písecko-Blatensko Strakonicko-Vodňansko do roku 2026 a cíle členěné do jednotlivých oblastí a cílů.

Oblasti a cíle rozvoje turistické oblasti Písecko-Blatensko Strakonicko-Vodňansko v letech 2022-2026



Oblasti a cíle rozvoje turistické oblasti
Písecko-Blatensko-Strakonicko-Vodňansko v letech 2020-2026



OBLAST 3
Profilace destinace
jako přátelské pro
rodinu s dětmi

Cíl 3.1
Vytvoření strukturované nabídky
pro cílovou skupinu rodina s dětmi

Cíl 3.2
Vytvoření produktu Destinace hrou

Cíl 3.3
Motivovat poskytovatele služeb
k vytváření „baby friendly“ prostředí

OBLAST 4
Efektivní řízení
cestovního ruchu TO
Písecko-Blatensko

Cíl 4.1
Rozvíjet a zlepšovat spolupráci
s městy, samosprávami
a dobrovolnými svazky v rámci TO

Cíl 4.2
Zefektivnit spolupráci destinační
společnosti s turistickými cíli
a pořadateli v oblasti

Cíl 4.3
Využívat možnosti získávat finanční
prostředky z vnějších zdrojů - EU,
MMR, JCCR atd.

5.2 Bližší specifikace cílů

5.2.1 Oblast 1: Vytvoření nových produktů cestovního ruchu TO Písecko-Blatensko Strakonicko-Vodňansko

Cíl 1.1 Rozšířit mimosezonní nabídku aktivit

Turistická oblast se profiluje tím, že je zde největší zájem turistů o turistické cíle v hlavní sezoně. Cílem je rozšířit mimosezonní nabídku aktivit a nabídnout ji turistům tak, aby došlo k prodloužení hlavní sezony do jarních a podzimních/zimních měsíců. Budou vytipovány aktivity, turistické cíle a akce, které může turista navštívit i mimo sezonu a tato nabídka bude zpracována.

Indikátory Počet nově vytvořených mimosezonních aktivit

Cíl 1.2 Rozšířit nabídku produktů cestovním agenturám a kancelářím

Destinační společnost Píseckem s.r.o. disponuje nabídkou již vytvořených produktů, které plánuje aktivně nabízet cestovním agenturám a kancelářím. Nabídka bude rozšířena i o nově vzniklý produkt Destinace hrou a nově vzniklou nabídku mimosezonních aktivit.

Indikátory Počet produktů zařazených do nabídky CA a CK

Cíl 1.3 Rozšířit nabídku pro cílovou skupinu 55+

Jednou z hlavních cílových skupin je skupina 55+, do které se řadí i aktivní senioři, kteří jsou bonitní klientelou. Pro tuto CS bude vytvořena ucelená nabídka aktivit a akcí, vč. popisu a možnosti přístupnosti turistických cílů (omezení pro vozíčkáře, dostupnost autem atd.).

Indikátory Nový produkt pro CS 55+

5.2.2 Oblast 2: Marketingová podpora cestovního ruchu TO Písecko–Blatensko Strakonicko-Vodňansko

Cíl 2.1 Budovat corporate identity nově vzniklé oblasti

V roce 2019 byla k TO Písecko přičleněna oblast Blatensko, v roce 2022 další 2 oblasti Strakonicko a Vodňansko. Díky této změně bylo potřeba vytvořit nové logo oblasti, aby bylo zřejmé, o jakou oblast se jedná. V následujících letech se plánuje redesign loga, úprava logo manuálu a využití nového loga na všech propagačních materiálech. Cílem je ucelená, jednotná komunikace vůči návštěvníkům i odborné veřejnosti.

Indikátory Nově vzniklé logo

Nový logomanuál

Cíl 2.2 Realizovat marketingové kampaně na podporu CR

Každoročně bude probíhat série marketingových kampaní na podporu CR. Kampaně budou jak online – PPC, bannery, webové stránky, tak tradiční – rozdávání brožurek na akcích, distribuce na veletrzích cestovního ruchu, distribuce do TIC a turistických cílů, potažmo do ubytovacích a stravovacích subjektů.

Indikátory Počet kampaní

Cíl 2.3 Podporovat udržitelný rozvoj cestovního ruchu v TO

Cílem je zajištění současných i budoucích potřeb účastníků cestovního ruchu. Udržitelný cestovní ruch pomáhá rozvoji území s přihlédnutím k šetrnému využívání přírodních a kulturních hodnot. Bude podporována lokální kultura, zvyky a tradice. Bude upozorňováno na šetrné a zodpovědné přístupy k místnímu přírodnímu bohatství, hmotnému kulturnímu dědictví. Bude dbáno na třídění odpadu a čistotu turistických cílů. Budou propagovány místní produkty, jako podpora místním obyvatelům.

Indikátory Počet hlášení
 Počet vyplněných dotazníků

5.2.3 Oblast 3: Profilace destinace jako přátelské pro rodinu s dětmi

Cíl 3.1 Vytvoření strukturované nabídky pro cílovou skupinu rodina s dětmi

Cíl se zaměřuje na vytvoření nové strukturované nabídky pro stěžejní cílovou skupinu rodiny s dětmi. Budou sesbírány a upraveny informace, které lze využít pro vytvoření komplexní nabídky aktivit, turistických cílů a akcí.

Indikátory Počet strukturovaných nabídek

Cíl 3.2 Vytvoření produktu Destinace hrou

Z informací, které budou sesbírány v turistické oblasti, bude vytvořen produkt Destinace hrou, který bude nabízen v informačních centrech, turistických cílech, na webových stránkách.

Produkt bude obsahovat ucelenou nabídku aktivit, které lze nabídnout cílové skupině a také kartu zvýhodněného vstupného do určitých turistických cílů.

Indikátory Počet vytvořených produktů

Cíl 3.3 Motivovat poskytovatele služeb k vytváření „baby friendly“ prostředí

V případě vzniku nového produktu Destinace hrou je potřeba zajistit zázemí pro CS rodiny s dětmi, tak aby odpovídalo standardům a dávalo možnost výběru restauračních či ubytovacích zařízení. Mezi aktivity, které budou žádoucí, se řadí vytvoření dětských koutků, nabídka v jídelním lístku, přebalovací pulty na toaletách, vytvoření bezbariérovosti pro kočárky.

Indikátory Počet oslovených poskytovatelů služeb

5.2.4 Oblast 4: Efektivní řízení cestovního ruchu TO Písecko-Blatensko Strakonicko-Vodňansko

Cíl 4.1 Rozvíjet a zlepšovat spolupráci s městy, samosprávami a dobrovolnými svazky v rámci TO

V rámci tohoto cíle budou probíhat jednání se zástupci měst, samospráv atd. o možnosti spolupráce s destinační společností Píseckem, s.r.o., bude kladen důraz na posílení vztahů a jejich prohlubování.

Indikátory Počet setkání se zástupci měst, obcí

Cíl 4.2 Zefektivnit spolupráci destinační společnosti s turistickými cíli a pořadateli v oblasti

V rámci tohoto cíle budou probíhat návštěvy a pořádány schůzky, či oslovení zástupců turistických cílů a pořadatelů v oblasti k prohloubení spolupráce, propojení aktivit, informování o projektech a záměrech destinační společnosti.

Indikátory Počet setkání se zástupci turistických cílů a akcí

Cíl 4.3. Využívat možnosti získávat finanční prostředky z vnějších zdrojů - EU, MMR, JCCR atd.

Budou využívány možnosti získávání dotací pro další rozvoj destinační společnosti a turistické oblasti, jak ze státních zdrojů, tak ze zdrojů EU. Bude aktivně probíhat fundraising v průběhu roku.

Indikátory Počet podaných žádostí o dotace

Strategie rozvoje cestovního ruchu turistické oblasti Písecko-Blatensko v letech 2020-2026 byla zpracována v období leden - listopad 2019, updatovaná o nově přistoupené oblasti Strakonicko a Vodňansko v srpnu-listopadu 2022.

Analytická, návrhová a implementační část bude předložena ke schválení. Návrhová část popisována v tomto dokumentu je založena na popisu vize, oblastí, cílů a indikátorů. Ke každému cíli byly zpracovatelem navrženy indikátory.

Proces přípravy strategie probíhal v týmu odborníků z destinační společnosti Píseckem s.r.o. Na návrhovou část strategického plánu bude navazovat každoročně aktualizovaný Akční plán, který bude úzce spjatý s rozpočtem destinační společnosti. Bude zpracován dle struktury cílů a bude schvalován současně s rozpočtem. Akční plán z minulého roku bude vyhodnocen a společně s vyhodnocením indikátorů a jejich plnění předložen v Závěrečné zprávě destinační společnosti daného roku.

Harmonogram tvorby Akčního plánu i metodické indikátory budou součástí implementačních pravidel, která nastaví strategické řízení turistické oblasti.

6 Implementační část strategie rozvoje turistické oblasti Písecko-Blatensko Strakonicko-Vodňansko

Implementační pravidla jsou nedílnou součástí Strategie rozvoje turistické oblasti Písecko-Blatensko Strakonicko-Vodňansko 2020-2026. Implementace strategie a proces strategického řízení klade velké nároky na destinační společnost Píseckem s.r.o. Nicméně zavedení kvalitního strategického řízení je předpokladem, že v budoucnosti ušetří společnosti nejen práci, ale i peníze. Správné nastavení implementačních pravidel a ukotvení procesu strategického řízení je pro úspěšné naplnění této strategie rozvoje stěžejní.

6.1 Implementace strategického plánu

6.1.1 Aktéři

Koordinátor

Implementaci strategického plánu řídí koordinátor zařazený do organizační struktury destinační společnosti Píseckem s.r.o. Koordinátor průběžně koordinuje svou činnost s jednatelem destinační společnosti. Koordinátor dále stanovuje konkrétní termíny pro setkávání pracovních skupin a jednotlivé fáze procesu. Vyhodnocuje strategii rozvoje a jeho implementaci, připravuje změny strategie rozvoje.

Řídící skupina

Řídící skupina je garantem strategického řízení, je hlavním aktérem implementace strategického plánu. Má výlučnou pravomoc schvalovat výslednou podobu akčního plánu.

Řídící skupina se skládá z jednatele destinační společnosti Píseckem s.r.o., valné hromady Píseckem, s.r.o. a zástupce Blatenska (starostka Blatné). DOPLNIT

Pracovní skupina

Pracovní skupina slouží jako poradní orgány pro řídící skupinu a podílejí se na tvorbě akčních plánů a jejich vyhodnocení. Pracovní skupiny se skládají z aktivních aktérů v regionu, mimo jiné jsou to členové strategického týmu (při vzniku a tvorbě strategie). K účasti v pracovní skupině je možné přizvat další osoby – odborníky v regionu. Jednání pracovní skupiny vede koordinátor, případně jím pověřená osoba.

6.1.2 Nástroje

Akční plán

Je nástroj, jehož prostřednictvím je naplňována strategie rozvoje v jednotlivých letech s ohledem na dostupné finanční prostředky. Akční plán je strukturovaný dokument, který zahrnuje seznam projektů, jež budou v daném roce realizovány, a provazuje je s jednotlivými oblastmi a cíli strategie rozvoje. U každého projektu je nastavena odpovědnost a finanční alokace.

6.1.3 Proces

Tvorba akčního plánu

Strategie rozvoje turistické oblasti Písecko-Blatensko Strakonicko-Vodňansko 2020-2026 je naplňována především prostřednictvím akčního plánu. Zakomponování procesu tvorby akčního plánu do přípravy rozpočtu je jedním ze základních principů strategického řízení. Výsledná podoba akčního plánu by měla korespondovat s rozpočtem. Oba dva dokumenty by měly být diskutovány a schváleny zároveň.

Proces tvorby akčního plánu je dlouhodobým procesem s roční periodou. Při tvorbě akčního plánu se postupuje v několika krocích:

1. Sběr a projednání podnětů – v procesu je využito všech dostupných participativních nástrojů, prostřednictvím kterých se získávají podněty. Ty jsou spolu s podněty ze zásobníku podnětů vypořádány v pracovní skupině.
2. Rozpracování a projednání projektů – v rámci vypořádání podnětů v pracovní skupině jsou vybrané podněty rozpracovány na projekty, zbylé podněty jsou pak zařazeny do zásobníku podnětů. Rozpracované projekty jsou následně spolu s projekty ze zásobníku projektů projednány v pracovní skupině a vybrané projekty jsou doporučeny řídicí skupině k zařazení do akčního plánu. Zbylé projekty zůstávají v zásobníku projektů.

Schválení akčního plánu

Řídicí skupina projedná projekty doporučené k zařazení do akčního plánu. Vybrané projekty jsou zařazeny do akčního plánu a předloženy ke schválení. Zbylé projekty jsou zařazeny do zásobníku projektů.

Vyhodnocení akčního plánu

Efektivita akčního plánu pro naplňování strategie rozvoje je zajišťována jeho průběžným sledováním, především pak prováděním každoročního vyhodnocení akčního plánu za uplynulé období.

Vyhodnocení indikátorů strategického plánu

Plnění strategie rozvoje je měřeno soustavou indikátorů, které jsou přiděleny k jednotlivým cílům. Měření je pravidelně vyhodnocováno. Ke každému indikátoru je přiřazen správce, který je zodpovědný za sledování jeho vývoje a porovnání s jeho cílovou hodnotou. Pravidelné vyhodnocování indikátorů je součástí vyhodnocení strategie rozvoje.

Vyhodnocení strategického plánu

Plnění strategie rozvoje je průběžně vyhodnocováno na základě plnění akčních plánů a sledování efektivity navázaných procesů. Hlavním závěrem vyhodnocení jsou doporučení na změny v strategii rozvoje a jeho implementaci.

Řízení změn strategického plánu

V případě doporučení změn v strategii rozvoje (především úprava indikátorů, oblastí-cílů strategie a implementačních pravidel) probíhá v řídicí skupině příslušný proces s cílem zakomponovat změny do strategie.

Harmonogram aktivit implementace Strategie rozvoje turistické oblasti Písecko-Blatensko-Strakonicko-Vodňansko 2020-2026

leden	Vyhodnocení akčních plánů	Vyhodnocení indikátorů strategie
únor		
březen	Tvorba akčních plánů - 1. fáze - sběr podnětů	Vyhodnocení strategie rozvoje
duben		
květen		
červen	Tvorba akčních plánů - 2. fáze - rozpracování a projednání podnětů	Řízení změn strategie
červenec		
srpen		
září		
říjen	Tvorba akčních plánů - 3. fáze - schválení akčního plánu	
listopad		
prosinec		

Zdroj: Píseckem, s.r.o.

7 Závěr

Strategický dokument je koncipován jako živý dokument, praktický pro použití a další rozvoj práce destinační společnosti Píseckem, s.r.o. Jeho základní synopse má ukotvení ve strategických dokumentech měst Písek a Blatná, stejně tak ve strategických dokumentech Jihočeské centrály cestovního ruchu a Jihočeského kraje.

Turistická oblast Písecko – Blatensko Strakonicko-Vodňansko je stabilní útvar, jeho přirozenými centry jsou města Písek, Blatná, Strakonice, Vodňany. Všechna tato města deklarují svůj zájem na dalším rozvoji svého partnerství v oblasti cestovního ruchu.

Destinační společnost se profiluje jako otevřená všem zájemcům z řad samospráv, dobrovolných svazků, poskytovatelů služeb v cestovním ruchu a provozovatelů turistických cílů. 3K platforma, která vznikla při přípravě tohoto strategického dokumentu, je otevřena spolupráci všem zájemcům.

V Písku dne 11. 11. 2019 za zpracovatele:

Michal Jánský

Jan Němec

Lucie Mašková

Martin Slavík

8 Použité zdroje

Český statistický úřad [online]. Dostupné z: <https://www.czso.cz/>

Píseckem [online].

Dostupné z: <http://piseckem.cz/>

PŮČEK, M., KOPPITZ, D. Strategické plánování a řízení pro obce, města a regiony. Vydání 1. Praha: NSZM, 2012, 19-50s

Ekonomická fakulta. Jihočeská univerzita v Českých Budějovicích. Výsledky výzkumu profilu návštěvníků Blatné v červenci až srpnu 2017. České Budějovice, 2017.

Ekonomická fakulta. Jihočeská univerzita v Českých Budějovicích. Výsledky výzkumu profilu návštěvníků Písku v květnu až září 2017. České Budějovice, 2017.

Píseckem s.r.o. Závěrečná zpráva 2016, 2017, 2018. Dostupné z: <http://piseckem.cz/>

Rozvojová a marketingová strategie cestovního ruchu turistické oblasti Prácheňsko 2019-2024

Prácheňsko [online]. Dostupné z: <https://www.prachensko.eu/prachensko/>

9 Přílohy

AKČNÍ PLÁN PRO ROK 2023

OBLAST 1: Vytvoření nových produktů cestovního ruchu TO Písecko-Blatensko-Strakonicko-Vodňansko

1.1 Rozšířit mimosezonní nabídku aktivit

Název	Stručný popis	Termín (zahájení-ukončení)	Název výstupu (pro splnění indikátoru)	Částka	Odpovědná osoba
Noir turistika	dokončení identifikace cílů	celoročně	webová prezentace, publikace Písecko-Blatensko	50 000,00Kč	Jánský, Slavík
Prodloužené víkendy na Písecku-Blatensku	zmapování nabídky	celoročně	newsletter, leták	15 000,00Kč	Slavík
Vytvoření nového produktu Pivní turistika	vytvoření nového produktu	jaro-léto	nový produkt	150 000,00Kč	Slavík

1.2 Rozšířit nabídku produktů cestovním agenturám a kancelářím

Prezentace produktů vhodných pro CK a CA	prezentace	jaro, podzim	počet prezentací	5 000,00Kč	Slavík
Press/fam tripy	pro zahraniční novináře/tour operátory	jaro, podzim	počet fam/press trip	60 000,00Kč	Slavík
Vytvoření bedekru Švejkova anabáze pro německy hovořící trh	vytvoření brožury	jaro, léto	počet publikací	130 000,00Kč	Jánský, Slavík

1.3 Rozšířit nabídku pro cílovou skupinu 55+

Zážitková turistika po Orlické přehradě	zmapování nabídky, brožura	duben - červenec	počet publikací	50 000,00Kč	Slavík, Jánský
Gastro zážitky pro CS	zmapování nabídky, brožura	celoročně	počet publikací	50 000,00Kč	Slavík, Jánský
Aktivní turistika	zmapování nabídky, brožura	září - prosinec	počet publikací	50 000,00Kč	Slavík, Jánský
Elektromobilita	průzkum trhu	celoročně	naplnění databáze	5 000,00Kč	Jánský
Provozování exkurzí	Jitex, hráz	duben - říjen	počet exkurzí	5 000,00Kč	Slavík

OBLAST 2: Marketingová podpora cestovního ruchu TO Písecko-Blatensko-Strakonicko- Vodňansko

2.1 Budovat corporate identity nově vzniklé oblasti

Název	Stručný popis	Termín (zahájení-ukončení)	Název výstupu (pro splnění indikátoru)	Částka	Odpovědná osoba
Nové logo turistické oblasti	vytvoření moderního logotypu	únor - červen	brand manuál	30 000,00Kč	Jánský
Branding Písecko-Blatensko	implementace nových vizuálů	srpen - prosinec		20 000,00Kč	Jánský
SEO optimalizace		červen			

2.2 Realizovat marketingové kampaně na podporu CR

PPC kampaň Google AdWords	celoroční podpůrná kampaň	celoročně	počet kampaní	90 000,00Kč	Jánský
PPC kampaň Sklik	průběžná podpora návštěvnosti	celoročně	počet kampaní	40 000,00Kč	Jánský
Podpora FB profilu	zvyšování atraktivity obsahu	celoročně	počet příspěvků	20 000,00Kč	Jánský
Tištěná inzerce	celostátní média	duben - červen, září - listopad	počet inzercí	100 000,00Kč	Jánský

2.3 Podporovat udržitelný rozvoj cestovního ruchu v TO

Desatero turisty	edukační materiál zaměřený na pobyt v přírodě, čistotu a ekologii	únor, březen, duben	online komiks	30 000,00Kč	Jánský
ePrůvodce Písecko-Blatensko	mobilní aplikace	duben	počet aplikací	10 000,00Kč	Jánský
aplikace iBeacon	měření počtu turistů v zájmových bodech	celoročně	počet hlášení	10 000,00Kč	Jánský
online dotazníková šetření	měření bez papíru	celoročně	počet vyplněných dotazníků	30 000,00Kč	Slavík

OBLAST 3: Profílce destinace jako přátelské pro rodinu s dětmi

3.1 Vytvoření strukturované nabídky pro cílovou skupinu rodina s dětmi

Název	Stručný popis	Termín (zahájení-ukončení)	Název výstupu (pro splnění indikátoru)	Částka	Odpovědná osoba
Systematizovaná nabídka pro cílovou skupinu	identifikace a popis cílů	leden - červenec	strukturovaná nabídka	10 000,00Kč	Slavík
Nabídka outdoorových aktivit	identifikace a popis cílů	červenec - říjen	strukturovaná nabídka	10 000,00Kč	Jánský

3.2 Vytvoření produktu Destinace hrou

Vytvoření origami skládačky s novým produktem	mapa+cíle pro CS	únor-červen	origami skládačka	80 000,00Kč	Jánský
Společná vstupenka	zahájit mapování zájmu turistických cílů	2.pol. 2020	individuální jednání	5 000,00Kč	Jánský

3.3 Motivovat poskytovatele služeb k vytváření „baby friendly“ prostředí

Analýza prostředí s nabídkou „baby friendly“	mapování cílů a služeb	2.pol. 2020	databáze	5 000,00Kč	Jánský
--	------------------------	-------------	----------	------------	--------

OBLAST 4: Efektivní řízení cestovního ruchu v TO Písecko - Blatensko

4.1 Rozvíjet a zlepšovat spolupráci s městy, samosprávami a dobrovolnými svazky v rámci TO

Název	Stručný popis	Termín (zahájení-ukončení)	Název výstupu (pro splnění indikátoru)	Částka	Odpovědná osoba
Komunikace	účast na jednáních a valných hromadách	celoročně	počet jednání	5 000,00Kč	Jánský
Monitoring akcí	účast a fotodokumentace akcí	celoročně	počet snímků	50 000,00Kč	Jánský
3K platforma	jednání strategického týmu	celoročně	počet jednání	12 000,00Kč	Slavík

4.2 Zefektivnit spolupráci destinační společnosti s turistickými cíli a pořadateli v oblasti

Klub pořadatelů kulturních akcí	neformální skupina pořadatelů kulturních akcí	2020	počet jednání	3 000,00Kč	Jánský
Kalendárium kulturních akcí	podpora pořadatelových aktivit	duben, říjen	počet publikací	90 000,00Kč	Jánský

4.3. Využívat možnosti získávat finanční prostředky z vnějších zdrojů - EU, MMR, JCCR atd.

Grantové schéma JČ kraje	podání projektů	leden - únor	počet úspěšných projektů	-400 000,00Kč	Jánský
vlastní obchodní činnost	realizace zakázek třetích stran	celoročně	počet zakázek	-600 000,00Kč	Jánský

Strategický dokument byl schválen valnou hromadou společnosti na jednání dne
, číslo usnesení .



TURISTICKÁ OBLAST
PÍSECKO – BLATENSKO
STRAKONICKO – VODŇANSKO