

---

Strategie  
rozvoje cestovního ruchu  
turistické oblasti  
Písecko-Blatensko  
v letech 2020 - 2026



# Obsah

1 Úvod a cíle strategie	7
2 Analytická část strategie rozvoje turistické oblasti Písecko-Blatensko	8
2.1 Úvod, postup, metodika zpracování	8
2.2 Analýza potenciálu turistické oblasti Písecko-Blatensko	8
2.2.1 Vymezení území TO Písecko-Blatensko	9
2.2.2 Přírodní potenciál	12
2.2.3 Klimatické podmínky	13
2.2.4 Hydrologické podmínky	13
2.2.5 Geomorfologické podmínky	14
2.2.6 Biologické podmínky	14
2.2.7 Vybrané přírodní atraktivity	15
2.2.8 Kulturně-společenské předpoklady	16
2.2.9 TOP turistické cíle	16
2.2.10 Zajímavosti Písecka-Blatenska	22
2.2.11 TOP eventy	26
2.2.12 TOP výlety	30
2.2.13 Top 10 nejnavštěvovanějších památek	30
2.2.14 Potenciál dalšího rozvoje	31
2.3 Monitoring služeb v cestovním ruchu v oblasti Písecko	31
2.4 Monitoring gastronomických zařízení	34
2.5 Monitoring ostatních služeb	34
3 Identifikace destinační společnosti Píseckem s.r.o., branding oblasti, propagační kanály	35
3.1 Analýza současného návštěvníka Písku	40
3.2 Analýza současného návštěvníka turistické oblasti Blatensko	44
3.3 Analýza cílových skupin turistické oblasti	48
3.4 Analýza aktivních druhů cestovního ruchu oblasti	50
3.5 Současný stav cestovního ruchu v České republice (zdroj: www.czso.cz)	53
3.6 Analýza sousedících turistických oblastí	57
3.7 Návštěvnost v ubytovacích zařízeních v Jihočeském kraji	58
3.8 Trvale udržitelný rozvoj cestovního ruchu	63
4 SWOT analýza	65
5 Návrhová část strategie rozvoje turistické oblasti Písecko – Blatensko	70
5.1 Struktura návrhové části a metodika	70
5.1.1 Informace o procesu přípravy	70
5.1.2 Metodika návrhové části	71
5.1.3. Základní struktura – vize, oblasti, cíle a jejich popis, indikátory	75
5.2 Blížší specifikace cílů	78
5.2.1 Oblast 1: Vytvoření nových produktů cestovního ruchu TO Písecko-Blatensko	78
5.2.2 Oblast 2: Marketingová podpora cestovního ruchu TO Písecko-Blatensko	78
5.2.3 Oblast 3: Profilace destinace jako přátelské pro rodinu s dětmi	79
5.2.4 Oblast 4: Efektivní řízení cestovního ruchu TO Písecko-Blatensko	80
6 Implementační část strategie rozvoje turistické oblasti Písecko-Blatensko	82
6.1 Implementace strategického plánu	82
6.1.1 Aktéři	82
6.1.2 Nástroje	83
6.1.3 Proces	83
7 Závěr	86
8 Použité zdroje	87
9 Přílohy	88







# 1 Úvod a cíle strategie

Destinační společnost Píseckem, s.r.o. byla založena rozhodnutím zastupitelstva města Písku dne 28. 1. 2016 (číslo usnesení 8/16). Společnost začala pracovat 6. 4. 2016. V červnu téhož roku prošla certifikací při JCCR a došlo ke vzniku turistické oblasti Písecko. Ke spojení turistické oblasti Písecko s Blatenskem došlo 1. 4. 2018 podpisem rámcové smlouvy o spolupráci s obcemi sdruženými v Dobrovolném svazku obcí Blatenska. Důvodem byla nefunkčnost TO Prácheňsko a Pošumaví, která na začátku roku 2018 pozastavila svou činnost a ztratila certifikaci JCCR. Obce Blatenska, vědomy si svého turistického potenciálu a ve snaze o jeho rozvoj, požádaly o možnost připojit se k funkční oblasti Písecko.

Valná hromada tento krok schválila na svém jednání dne 7. 6. 2018 (usnesení 315/18) a zároveň odsouhlasila změnu názvu turistické oblasti na Písecko – Blatensko.

Proces strategického plánování byl započat v květnu 2018. Bylo tak učiněno na základě rozhodnutí destinační společnosti Píseckem, s.r.o. Strategie rozvoje cestovního ruchu je dělena na 3 základní části:

- **analytickou část** – komplexní analýza turistické oblasti Písecko-Blatensko
- **návrhovou část** – obsahující vize a cíle do roku 2026
- **implementační část** – zahrnující postup, jak bude strategie rozvoje integrována do řízení.

Na vzniklou analytickou část navazuje svými zjištěními návrhová část, která reaguje na zjištění vycházející z analýzy a SWOT analýzy a rozvíjí je do jednotlivých cílů. Implementační část popisuje, jakým způsobem bude destinační společnost strategii rozvoje realizovat a jak bude postupovat v plnění jejích cílů.

Na celý tento proces bude logicky navazovat tvorba akčních plánů, kde budou již jasně definovány projekty, které se budou v následujících letech realizovat.

Analytická část strategie rozvoje vznikala v průběhu ledna – srpna 2019. Analytická část čerpala z dostupných výzkumů a analýz, dále z dat Českého statistického úřadu, z webových stránek destinace.

## 2 Analytická část strategie rozvoje turistické oblasti Písecko-Blatensko

### 2.1 Úvod, postup, metodika zpracování

Analytická část strategie byla zpracovávána v průběhu měsíců leden – srpen 2019. Ve strategii bylo pracováno s několika zdroji. Mezi nejvýznamnější patří již zpracované analýzy a výzkumy, které provedla destinační společnost Píseckem s.r.o. a město Blatná. Mezi další zdroje patří [www.czso.cz](http://www.czso.cz), webové stránky destinační společnosti atd.

Analytická část byla rozdělena do několika kapitol.

Analýza potenciálu turistické oblasti – obsahuje popis oblasti – např. vymezení území, přírodní potenciál, kulturně-společenský potenciál atd.

### 2.2 Analýza potenciálu turistické oblasti Písecko-Blatensko

Turistická oblast (dále „TO“) je tvořena dvěma hlavními celky Píseckem a Blatenskem.

TO Písecko je logická homogenní oblast, jejímž přirozeným centrem je město Písek. Je vytvářena nově vzniklou destinační společností Píseckem, s.r.o. a utváří se na základě společného zájmu zainteresovaných osob a subjektů koordinovat a aktivovat potenciál cestovního ruchu tak, aby TO obstála na trhu cestovního ruchu.

Úspěšnost TO na trhu cestovního ruchu je závislá především na koordinaci a rozvoji primárního a sekundárního potenciálu turistické oblasti. Dlouhodobý optimální rozvoj prostředí, na základě další aktivace ještě nevyužívaných potenciálů, které bude odolné politickým i osobním intervencím, může zajistit pouze dobře sestavený a vyvážený destinační management.

TO Blatensko je oblastí, jejímž centrem je město Blatná. Je zastřešována destinační společností Píseckem, s.r.o. jako autonomní část TO Písecko-Blatensko. Metodickou činností v části Blatenska je pověřeno TIC Blatná.



### 2.2.1 Vymezení území TO Písecko-Blatensko

Písecko, resp. obce ORP Písek, tvoří severozápadní část Jihočeského kraje. Na západě sousedí ORP Písek s ORP Blatná a ORP Strakonice, na severu se středočeskou ORP Příbram, na východě s ORP Milevsko a ORP Týn nad Vltavou, na jihu potom s ORP Vodňany a České Budějovice.



Obrázek č. 1: Administrativní členění Jihočeského kraje

Zdroj: Píseckem, s.r.o.

Na území ORP Písek se nachází 49 obcí: Albrechtice nad Vltavou, Boudy, Cerhonice, Čimelice, Čížová, Dobev, Dolní Novosedly, Drhově, Heřmaň, Horosedly, Kestřany, Kluky, Kožlí, Králova Lhota, Křenovice, Lety, Minice, Mirovice, Mirovice, Mišovice, Myslín, Nerestce, Nevězice, Olešná, Orlík nad Vltavou, Oslov, Ostrovec, Paseky, Písek, Podolí I, Probulov, Protivín, Předotice, Putim, Rakovice, Ražice, Skály, Slabčice, Smetanova Lhota, Tálín, Temešvár, Varvažov, Vlastec, Vojníkov, Vráž, Vrcovice, Záhoří, Zvíkovské Podhradí a Žďár. Statut města mají Písek, Protivín, Mirovice a Mirovice.



Obrázek č. 2: ORP Písek  
Zdroj: Píseckem, s.r.o.

ORP Písek zaujímá rozlohu území 74 183 ha (patří ke středně velkým jihočeským ORP) s celkovým počtem 52 521 obyvatel žijících v dotčených obcích (zdroj: ČSÚ k 31. 12. 2016). Ve srovnání s ostatními ORP na území Jihočeského kraje je třetím nejlidnatějším ORP v kraji po ORP České Budějovice a ORP Tábor.

Turistická oblast Písecko vzniká na území bývalého okresu Písek, na půdorysu obce s rozšířenou působností Písek. Její ucelené území je ohraničeno na východě řekou Vltavou a Orlickou přehradou. Na severu, západě a jihu hranicí bývalého okresu Písek.

Blatensko tvoří severozápadní část Jihočeského kraje a spadá do okresu Strakonice. ORP Blatná sousedí na východě s ORP Písek, na jihu s ORP Strakonice, na severu je hraniční oblastí se Středočeským krajem, na západě hraničí s krajem Plzeňským.

ORP Blatná zaujímá rozlohu 27 856 ha (k 31. 12. 2016) s celkovým počtem 13 708 obyvatel (k 31. 12. 2016).

Do ORP Blatná patří 26 obcí.



Obrázek č. 3: ORP Blatná

Zdroj: Píseckem, s.r.o.



Obrázek č. 4: Písecko – Blatensko, stav k 31. 12. 2018

Zdroj: Píseckem, s.r.o.

### 2.2.2 Přírodní potenciál

Cílem v případě TO Písecko-Blatensko může být krajina sama. Jako mozaika, ze které si každý pro sebe skládá to, co ho nejvíc zajímá. Taková je samotná krajina Písecka a Blatenska a její přírodní potenciál. Od rovin a mokřadů s rybníky, přes zalesněné kopce, až k divokým kaňonům potoků a řek, které se nakonec slévají v mohutnou plochu Orlické přehrady.

### 2.2.3 Klimatické podmínky

Průměrná nadmořská výška Písecka se pohybuje kolem 450 metrů, přibližně 10% rozlohy v severní části TO se nachází v nadmořské výšce nad 550 metrů.

Klima je příznivější v jižní části TO, drsnější a vlhčí v severní a severovýchodní oblasti. Roční průměrná teplota v padesátiletém průměru činí 7,2 °C, průměr ročních srážek je 539 milimetrů. Vyšší teplotu (mezi 7,5 - 8°C) má oblast kolem Otavy a Blanice, dále údolí Otavy pod Pískem a údolí Vltavy podél přehradní nádrže Orlík. Velké vegetační období trvá 210 – 220 dnů, od poslední březnové dekády do první listopadové dekády.

Blatensko se rozkládá v nadmořské výšce cca 400 až 600m n. m. Klimaticky náleží Blatensko do oblasti mírně teplé. Průměrná roční teplota vzduchu je 7 °C. Roční úhrn srážek dosahuje 600 milimetrů. Blatensko patří do jedné z nejméně oblačných oblastí ČR. Průměrná roční oblačnost se pohybuje pod 60% a ročně se vyskytuje 60 jasných dnů.

### 2.2.4 Hydrologické podmínky

Území **Písecka** náleží do povodí Vltavy, Otavy a Lužnice. Osou je řeka Vltava. V celém úseku na území je vzdutá údolní nádrž Orlík. Jejím hlavním přítokem je Otava. Zatopen je rovněž úsek Otavy od Písku po ústí do Vltavy a Lomnice od soutoku se Skalicí po ústí do Otavy. Vodní plochy činí přibližně 46 km<sup>2</sup> (4% celkové plochy). Hlavním vodním tokem Písecka je řeka Vltava, která jím protéká od jihu k severu a řeka Otava, se svými přítoky Blanicí a Lomnicí se sdruženým přítokem řeky Skalice. Vodní plochy, z nich největší je Orlická přehrada, jsou využívány k rekreaci a chovu ryb. Na Písecku lze nalézt kolem 300 rybníků. Nejvíce rybníků je na jihu a jihozápadě, mezi největší patří Řežabinec (87 ha), Tálínský (50 ha) a Selibovský (40 ha).

**Blatensko** patří k hydrologickému povodí řeky Lomnice, která pramení pod Třemšínem v Brdech a vlévá se do Otavy před Orlickou přehradou. Do této řeky se 26 vlévají potoky Hajanský, Kostřatecký, Mračovský, Paštický, Smolivecký, Škvořetický a Závašinský, které napájejí soustavu rybníků. Velké množství rybníků, které jsou propojeny důmyslným systémem potoků a stok, dává charakteristický ráz celému Blatensku.

Na území Blatenska se dnes nachází cca 300 rybníků o celkové rozloze 1 591 ha, což představuje 4,4% rozlohy celého území, včetně největšího rybníku (okres Strakonice) Labuť.

### 2.2.5 Geomorfologické podmínky

Písecko spadá pod geomorfologickou oblast Středočeská pahorkatina. Krajina je mírně zvlněná a stoupá od jihu k severu. Výraznější vrchy představují Písecké hory s vrchem Mehelník (632 m). Nejnižší položeným místem je hladina Orlické přehrady (cca 330 metrů nad mořem). Z geologického hlediska jsou na území okresu zastoupeny převážně horniny žulového charakteru. Nerostné bohatství Písecka není příliš výrazné. Jsou zde pouze ložiska štěrkopísku, lomového kamene, živce, kaolínu a cihlářských jíílů a technicky nevyužitelná ložiska lignitu. V údolní terase řeky Otavy v Kestřanech byly zjištěny velké obsahy zlata. Dochované zbytky kutacích prací a historické zprávy ukazují na rozsáhlá rýžoviště v povodí Otavy (Písek, Kestřany, Štěkeň), Blanice (Putim, Heřmaň, Protivín) a u řady menších toků. První písemné záznamy o získávání zlata jsou z první poloviny 14. století, těžba ustala počátkem třicetileté války a přes řadu pokusů, které byly podnikány až do počátku 20. století, nebyla již nikdy obnovena. V Písku se nachází originální nerost s názvem Písekit.

Povrch Blatenska je tvořen mírně až středně zvlněnou vrchovinou patřící do Blatenské pahorkatiny, která je jihozápadní částí pahorkatiny Středočeské. Z hlediska nižších geomorfologických celků patří řešené území do Horažďovické pahorkatiny s dalším členěním na Blatenskou kotlinu, kde leží Blatná a její nejbližší okolí, a dále Kasejovickou, Radoomyšlskou a Hvoždanskou pahorkatinu. Významnými vrchy jsou Hřeben (597 m), Volyně (587m) a Jezbyně (577m) v Kasejovické pahorkatině.

### 2.2.6 Biologické podmínky

Z celkové výměry Písecko zaujímá zemědělská půda 56%, lesní půda 33% a 7% tvoří zastavěné a ostatní plochy. Lesy jsou převážně jehličnaté, rozkládají se rovnoměrně po celém území Písecka, především v okolí vodních toků.

Přírodní park Písecké hory je chráněné území o velikosti 60,3 km<sup>2</sup>. Rozkládá se západně od města Písku a jeho hřeben se táhne až k řece Vltavě. Na jihu jeho hranice dosahuje až k městu Protivín. V době přehlášení z území klidu (1973) na přírodní park (1992) se jednalo o první vyhlášený přírodní park na území jihočeského kraje.

Z celkové výměry Blatenska zaujímá zemědělská půda 60%, lesní půda 25%, zastavěné plochy 1,3%.

Životní prostředí Blatenska lze v rámci České republiky charakterizovat

jako méně narušené. Zachovalost životního prostředí a druhové bohatství Blatenska se odráží ve vysokém počtu zvláště chráněných území. Nachází se zde šest přírodních rezervací, čtyři přírodní památky a mnoho památných stromů.

### 2.2.7 Vybrané přírodní atraktivity

#### **Písecko**

Přírodní park Písecké Hory (Písek, Albrechtice nad Vltavou, Protivín)

- NPR Řežabinec
- PR Čertova hora u Vráže
- PR Dědovické stráně (Otava)
- PR Hrby (Vráž u Písku)
- PR Krkavčina (Oslov, Otava)
- PR Vydří skály u Oslova
- PR Žlíbky u Vráže
- PP Zelendárky (Protivín)
- PP Myšenecká slunce
- PP lom Nerestce
- PP Rukávečská obora
- PP Vystrkov
- PP Malý Kosatín (Boudy)
- PR Kopaniny (Zbonín u Mirovic)

#### **Blatensko**

Krajina Blatenska je významným způsobem zachovalý krajinný útvar s velkým množstvím rybníků, bez dramatických linií. V jihozápadní části Blatenska se vyskytují časté geologické útvary – tzv. čertovy kameny. Balvanitý rozpad porfyrové žuly se stal charakteristickým znakem zdejší krajiny. Remízky a ostrůvky, tvořené jednotlivými balvany zapuštěnými hluboko do terénu a na vrchu často opatřenými miskou, člení tuto pahorkatinu, bohatou na údolí, rybníky a nádherné výhledy na Brdy a na Šumavu.

- NPR Kocelovické pastviny
- PP Kadovský viklan
- PP Čertův náramek

- PP Čertův vak
- PR Újezdec (Bělčice)
- PR Dolejší rybník (Tchořovice)
- PR Hořejší rybník (Lnáře)
- PR Velká Kuš (Kadov)
- PR Kovašínské louky (Doubravice)
- PR Sedlická obora (Sedlice)
- PP Závišínský potok (Bělčice)
- PP Blatná (Zámecký park) významná evropská lokality Natura 2000

### 2.2.8 Kulturně-společenské předpoklady

V oblasti Písecko-Blatensko se nachází velké množství kulturních aktivit, které stojí za to navštívit. Ať už se jedná o hrady a zámky, tak unikátní Kamenný most v Písku. Každoročně také oblast láká na atraktivní eventy – Pískoviště, Dotkni se Písku atd.

Oblast nabízí široké spektrum kulturního a společenského vyžití.

### 2.2.9 TOP turistické cíle

#### **Kamenný most v Písku**

Nejstarší dochovaný most v Čechách spojující dva břehy řeky Otavy je právem jedním z největších lákadel, které každým rokem do Písku přivádí tisíce turistů. Má svůj Spolek přátel Kamenného mostu, sem tam se na něm zastaví filmaři, má svou pravidelnou Jarní i Letní slavnost, Písečtí se na něm setkávají i o Martinské neděli. Dalo by se říci, že most žije svým životem, tak jako každý z nás.

#### **Písecká věž**

Hlavní městský kostel Narození Panny Marie byl původně vystavěn s dvojicí stejně vysokých průčelních věží, jižní však byla počínaje rokem 1489 přestavěna a nyní dosahuje výšky 72 metrů. Ve výšce 42 metrů se nachází ochoz přístupný veřejnosti.

#### **Hrad Zvíkov**

Zvíkov patří k nejpřednějším stavbám české středověké světské architektury. Historie hradu Zvíkova je od počátku spojena s královským rodem Přemyslovců. Návštěvníci procházejí volně bez průvodce, orientují se podle šipek. Všude jsou texty v češtině a dalších jazycích (angličtina, němčina, holandština, ruština, italština, polština, francouzština). V příze-





mí se nacházejí prostory s expozicí věnované místním archeologickým nálezům. Následuje prohlídka sklepení a potom se vychází do patra. Severovýchodní část paláce tvoří terasy na místě bývalých královských místností. Odtud je výhled na Vltavu a její soutok s Otavou. Dále jsou již dochované nebo v minulosti rekonstruované sály.

### **Zámek Orlík**

Orlický zámek, vystavěný na skalnatém ostrohu nad řekou Vltavou, dříve připomínal opravdu orlí hnízdo. Po zatopení vltavského údolí Orlickou přehradou se dnes jeho stavba zrcadlí v klidné vodní hladině. Zámek je v majetku rodu Schwarzenbergů, otevřena prohlídková trasa. K atraktivitám zámku patří anglický park a pietní místo – hrobka.

### **Tvrze v Kestřanech**

V obci Kestřany se nachází dvě tvrze – Horní tvrz a Dolní tvrz. Jedná se o raritu, dvě zachovalé tvrze v těsném sousedství.

### **Zámek Blatná**

Dnešní zámecký soubor Blatná patří nesporně mezi stavebně-historicky nejhodnotnější a architektonicky nejvýznamnější památky svého druhu u nás. Svou dlouhou historií, svěbytnou architekturou ve vzácně dochovaném prostředí parků a vodních ploch i současným stavem se řadí ke klenotům mezi hradními komplexy. Zámek Blatná si zahrál v jedné z nejslavnějších českých pohádek Šíleně smutná princezna a ve spoustě dalších filmů. Významný je i potenciál svatební turistiky.

### **Zámek Lnáře**

Tvrz Lnáře je zmiňována již v roce 1465, dnes patří obci Lnáře a najdete v ní infocentrum, expozici lidových řemesel a místní knihovnu. Vedle Staré tvrze stojí barokní „Nový“ zámek, jehož stavba započala v 60. letech 17 století na popud hraběte Vratislava z Mitrovic. Zámek je dále obklopen 4 ha rozlehlou romantickou anglickou zahradou vybudovanou po roce 1727, která je zkrášlena jedenácti sochami znamení zvěrokruhu, ztvárněnými slavným sochařem Ignazem Michaellem Platzerem. Na zámku se lze také ubytovat, k dispozici jsou standardní a rodinné pokoje, ale i pokoje historické nebo královský a lovecký apartmán.

### **Hřbitov v Albrechticích**

Kostel svatého Petra a Pavla v Albrechticích nad Vltavou je jednou z nejvýznamnějších románských staveb v jižních Čechách. Naprostou raritou jsou pak kapličky na přilehlém hřbitově, které kromě maleb přinášejí i veršovaná svědectví ze života zemřelých psaná rukou samotného místního faráře v polovině 19. století.

## **MUZEA, GALERIE**

### **Sladovna, galerie hrou**

Bývalá sladovna v centru města byla velkoryse rekonstruována na největší interaktivní prostor pro děti i dospělé pod jednou střechou v jižních Čechách. Pravidelné cykly výstav vám dají zapomenout na běh času a vrátí vás do časů her.

### **Prácheňské muzeum**

Vzorně upravené, moderně navržené expozice poskytují plastický obraz píseckého regionu v širším kontextu někdejšího prácheňského kraje.

### **Památník města Protivína**

Dnes zde naleznete moderní, interaktivní historicko-etnografické expozice představující region Protivínska. V nedávné době se toto muzeum rozrostlo o specializovanou expozici „Exotická příroda“.

### **Památník Adolfa Heyduka**

Přijměte pozvání na návštěvu do bytu, v němž „slavík pootavský“, básník z okruhu Májovců (1835 - 1923), strávil poslední dvě desítky let svého života. Ve třech místnostech se dochoval společenský pokoj, jídelna a pracovna s bohatou knihovnou, unikátní je i dochovaná dobová toaleta. Vše s původním nábytkem, obrazy, textiliemi i drobnými dekorativními předměty.

### **Městská elektrárna**

Městská elektrárna v Písku je nejstarší veřejnou fungující hydroelektrárnou v Čechách. Elektrárna vznikla přestavbou původního Podskalského mlýna poté, co v Písku František Křížík nejprve provedl úspěšnou demonstraci osvětlení centra města obloukovými lampami.

### **Zemský hřebčinec**

Původně vojenský hřebčinec rakouského mocnářství je dnes jedním z nejvýznamnějších center plemenářství a jezdeckého sportu v Čechách. Areál s architektonicky cennými budovami byl v roce 2010 vyhlášen národní kulturní památkou.

### **Památník Mikoláše Alše a Matěje Kopeckého**

Při zastávce v Miroticích si nenechte ujít malé muzeum místního rodáka Mikoláše Alše a slavného loutkáře Matěje Kopeckého. Památník se nachází v Miroticích nedaleko náměstí.

### **Muzeum Mirovicka v Pohoří**

Muzeum Mirovicka najdete v rekonstruované budově bývalé obecné školy v Pohoří u Mišovic. V současné době je veřejnosti zpřístupněno

první patro s expozicemi Neživá a živá příroda, Regionální historik Jan Toman a Historie Mirovicka.

### **Městské muzeum Blatná**

Dnešní Městské muzeum Blatná je rázu regionálního, čemuž odpovídají i sbírky etnografické, archeologické, historické a výtvarné. V prvním patře budovy se nachází nově zbudovaná interaktivní stálá expozice, která mapuje Blatnou a okolí od pravěku až do roku 2002.

## **PŘÍRODNÍ ATRAKTIVITY**

### **Rozhledna Jarník**

Najdete ji přibližně 3 kilometry východně od centra města Písku. Z plošiny ve výšce 35m je možné shlédnout celou Šumavu, částečně i Český les, Příbramsko s těžními věžemi a haldami a samozřejmě i město Písek s jeho okolím. Nedaleko pod vrcholem se nachází farma s muflony, u které je i vyhlídkový posed.

### **Prohlídky Orlické hráze**

Exkurze do provozu druhé největší vodní elektrárny v Česku a nejvyšší betonové hráze v Československu probíhají pro skupiny 15 a více osob celoročně po předchozí rezervaci.

### **Rozhledna Velký Kamýk**

Rozhledna je postavena pod vrcholem Velký Kamýk v nadmořské výšce 515m n.m. Vrchol je vzdálen vzdušnou čarou od centra Písku cca 6km západním směrem poblíž obce Velké Nepodřice.

### **Rozhledna Vysoký Kamýk**

Věž stojí asi 3km směrem na jih od Albrechtic nad Vltavou, na nejvyšším vrcholu Protivínských hor Vysokém Kamýku o nadmořské výšce 627m n.m. Z rozhledny je možné vidět Šumavu, Budějovicko, Blanský les s Kletí, Novohradské hory, okolní vrcholy Píseckých hor včetně Jarníku s rozhlednou a Tábořsko.

### **Rozhledna Pětnice**

Rozhledna se nachází na návrší mezi obcemi Záboří a Čečelovice v nadmořské výšce 587 m n. m. Místo je asi 7,5 km jihozápadním směrem od Blatné. Na vrcholu prudkého stoupání z Čečelovic je na konci lesa písčité odbočka ke věži, která stojí jen pár metrů od silnice na místě bývalého menšího lomu. V současné době probíhá jednání mezi obcí a majitelem objektu o podmínkách zpřístupnění.



### **Kadovský viklan**

Nejznámějším Českým viklanem je viklan ležící u jihovýchodního okraje obce Kadov a odtud dostal název Kadovský viklan. Balvan je na 1 metr vysoké skalce. Z obce Kadov byla kolem viklanu vyznačena Naučná stezka okolím viklanu, která vede do nedaleké obce Vrbno.

### **Zámecký park Blatná**

Zámecký park s rozlohou 42 ha patří k nejpůvabnějším místům v Blatné. Veřejnosti je celoročně přístupný. Původní oboru nechal začátkem 19. století upravit v přední části ve stylu anglického parku František (Franz) Hildprandt. Oblíbenou atrakcí zámeckého parku je početné stádo daňků skvrnitých, kteří se zde volně pasou a jsou velmi krotcí, stejně jako hejno pávů.

## 2.2.10 Zajímavosti Písecka-Blatenska

### **Kostel sv. Petra a Pavla v Albrechticích**

Obec Albrechtice nad Vltavou na úpatí Píseckých hor se pyšní jedním z nejvýznamnějších románských kostelů jižních Čech z třetí čtvrtiny 12. století. V jeho nitru naleznete mj. ojedinělý cyklus nástěnných maleb z doby vzniku stavby na námět Posledního soudu.

### **Sochy z písku**

Od roku 2007 každý rok v květnu ozdobí veřejný prostor v Písku obří pískové sochy. Většina z nich stojí na náplavce u Kamenného mostu na břehu řeky Otavy, jedna se většinou dostane i na plácek u Městské elektrárny.

### **Židovský hřbitov Mirovice**

Hřbitov se nachází 1km severně od městečka, ve svahu nad říčkou Skalicí. Založen byl před rokem 1724, rozšířen roku 1731 a znovu v polovině 19. století. Na ploše 4.139 m<sup>2</sup> je dochováno více než 200 náhrobků od roku 1764 do roku 1965. Márnice z 19. století byla ve druhé polovině 90. let 20. století opravena. Hřbitov je volně přístupný.

### **Zřícenina hradu Křikava**

Nenápadné místo s krásnou atmosférou najdete mezi obcemi Uzenice a Černívsko na Blatensku. První písemná zmínka o hradu je z roku 1357, často měnil majitele a nakonec podlehl, jak už je v kraji zvykem, husitům, kteří jej dobyli, vyplenili a vypálili a to přesně v tomto pořadí.

### **Židovský hřbitov Mirotice**

Hřbitov leží na částečně značené naučné Alšově stezce (soulad se žlutou turistickou značkou KČT). Mirotický židovský hřbitov byl založen roku 1681.

### **Židovský hřbitov Písek**

První hřbitov neznámého stáří, nacházející se údajně jihovýchodně od města, nejpozději v 17. století beze stopy zanikl. Novodobý hřbitov byl založen roku 1876. Pohřbívalo se na něm do vyhlášení transportů do Terezína, tedy do roku 1942, výjimečně i po válce.

### **Písecké hory**

Toto území bylo pro svou výjimečnou krajinnou a druhovou pestrost i způsoby dosavadního hospodaření vyhlášeno již v roce 1973 územím klidu. V roce 2001 byl na jejich území vyhlášen přírodní park.

### **Lesní hřbitov Písek**

Jeden z málo známých unikátů, který byste rozhodně neměli minout. Uchvátí vás svou atmosférou, klidem a spojením smíšeného lesa a místa posledního odpočinku Píseckých. Lesní hřbitov byl založen v roce 1933 a nachází se v lese v kopcovitém terénu na kraji města při cestě na Tábor, na úpatí Píseckých hor.

### **Řežabinec**

Národní přírodní rezervace Řežabinec a Řežabinecké tůně je chráněné území nacházející nedaleko obce Ražice.

### **Socha Švejka v Putimi**

Po světě už je třináct soch dobrého vojáka Švejka, ale v České republice doposud chyběla. V Putimi chtěli sochu Švejka postavit už v roce 2008, ale plány zhatily povodně. Nakonec se to podařilo v roce 2014, symbolicky sto let od vypuknutí 1. světové války, tedy od doby, v níž se světoznámý příběh spisovatele Jaroslava Haška odehrává.

Josef Švejk je ztvárněn v životní velikosti, vysoký je přibližně 180 centimetrů a váží bezmála 200 kilogramů. Toho, kdo mu pohladí levou nohu, prý přestanou bolet kolena. Putim je zmíněna stejně jako další jihočeské vesnice v románu *Osudy Dobrého vojáka Švejka* (kapitola Budějovická anabáze).

### **Památník bitvy u Sudoměře**

Malá potyčka, která svým významem přesáhla pozdější bitvy mnohem větší, se odehrála 25. března 1420 v lokalitě mezi rybníky Markovec a Škaredý u Sudoměře. Dodnes ji připomíná žulový monument sochaře Emanuela Kodeta.

### **Varvažov U mostu**

Tak jako ve většině obcí jižních Čech i ve Varvažově jsou zachovány stavby v tzv. selském baroku a klasicistním slohu. I proto byl Varvažov vybrán k natáčení filmu Je třeba zabít Sekala a k tomuto účelu byla opravena nebo upravena část staveb.

### **Sedláčkova stezka**

Sedláčkova stezka je turistická cesta vedoucí podél řeky Otavy z Písku až na Zvíkov. Stezka v délce 25km byla vybudována v letech 1924–1928 a byla pojmenována po Augustu Sedláčkovi, profesorovi, historikovi a vášnivém turistovi z přelomu 19. a 20. století.

### **Podolský most**

Most je 510 metrů dlouhý, široký 8,5 metru a vozovka leží ve výšce 55 až 65 metrů nad hladinou řeky. Stal se důležitou dopravní spojnici už za druhé světové války.

### **Vojenský hřbitov**

Vznik píseckého vojenského hřbitova při čížovské silnici se datuje do prvního roku Velké války a správně bychom jej tedy měli nazývat hřbitovem válečným, neboť do té doby byl „vojenským hřbitovem“ hřbitov u kostela sv. Václava.

### **Podzimní výlovy**

Ke koloritu Písecka a Blatenska neodlučně patří podzimní výlovy. Rybáři plní své sítě kapry a dalšími druhy ryb, které postupně putují do kádí a pak na nákladních automobilech až do sádek. Výlovy velkých rybníků jsou atraktivní podívanou, při které je možné sledovat práci profesionálních rybářů.

### **Památník Lety**

Památník je připomínkou genocidy českých a moravských Romů v období II. světové války. Je situován v místech provizorního vězeňského hřbitova někdejšího cikánského tábora v Letech u Písku, ve kterém byly v době nacistické okupace soustředěny rodiny většiny českých Romů.

### **Sedlická krajka**

Město Sedlice je známo dlouholetou tradicí paličkování krajek. První písemné záznamy o sedlické krajce se datují již v 15. století. Největšího rozkvětu dosáhlo krajkářství v 19. a počátkem 20. století. Sedlická krajka prezentuje své výrobky v obchodě v centru města. Každoročně probíhají Krajkářské slavnosti.





### **Kostel sv. Jana Křtitele v Paštikách**

Kostel, který by vystavěný v letech 1747-1753 dle plánů Kiliána Ignáce Dientzenhofera, se řadí mezi nejhodnotnější ukázky venkovské barokní architektury. Stavba je významnou dominantou Blatenska. V roce 2019 budou ukončeny restaurátorské práce na celkové obnově kostela.

### **Kostel svaté Voršily v Újezdci**

Římskokatolický kostel svaté Voršily v Újezdci u Bělčic je gotickou stavbou pravděpodobně z let 1240 až 1250 a je vzácnou ukázkou přechodného románsko-gotického slohu.

## 2.2.11 TOP eventy

### **Masopust na Písecku a Blatensku**

Tradice masopustního veselí se znovu objevuje ve stále větším počtu obcí na celém Písecku a Blatensku. Oslava dobrého jídla, veselí a nekonvenční pestrosti kostýmů a masek trvá po celý únor. Je spojena s tradicí vesnických bálů a tradičních zábav.

### **Jarní slavnost na Kamenném mostě**

Každé jaro se sejdou tisíce lidí, aby u Kamenného mostu přes řeku Otavu přivítali jaro a neformálně tak zahájili novou turistickou sezónu. Na mostě se objeví stánky s jarním a velikonočním zbožím a celodenní trh doprovází hudební a taneční vystoupení, vše v režii spolku Přátelé Kamenného mostu v Písku.

### **Pískoviště**

Na Písecku začíná sezóna jak jinak než pískem. Od začátku května vznikají v Písku na náplavce řeky Otavy u Kamenného mostu obří pískové sochy, které jsou slavnostně odhaleny při Pískovišti, což je třídní festival zaměřený především na děti a jejich doprovod. Centrum města se v tyto dny promění v jednu velkou hernu. V Palackého sadech vyrostou obří pískoviště, na kterém si děti hrají a stavějí své hrady, o kousek dál se na hlavním pódiu střídají kapely s místními spolky. Po řece Otavě mezi mosty se prohánějí dračí lodě, v ulicích narazíte na pouliční divadla a Sladovna – galerie hrou většinou otevírá nové výstavy.

### **Městská slavnost Dotkni se Písku**

Vždy první víkend po 8. červnu, můžete přijet a dotýkat se Písku.

### **Rybářské slavnosti Blatná**

Tradiční slavnost postavená na nejznámějším produktu oblasti – bla-

tenském kapru. O Rybářských slavnostech se můžete těšit na bohatý gastronomický program, trhy a v neposlední řadě i pestrý program kulturní.

### **Zvíkovské divadelní léto**

Tradici oživit hrad Zvíkov divadelními představeními spolek obnovil v roce 1999 a od té doby každé prázdniny pořádá Zvíkovské divadelní léto. V majestátních prostorách hradu Zvíkov nyní uvádí spolek průřez svým repertoárem a své hosty.

### **Grand Prix Radobytce**

O závodech zahradních kolců kolem návesního rybníka Sázka v Radobytcích se říká, že „se to nedá popsat, ale musí se to vidět!“ A to je naprostá pravda. Skupina místních nadšenců vybudovala tradici vesnické slavnosti plné zábavy a zdravého soutěžení.

### **Jihočeskou krajinou za šunkovou vidinou**

Krajina Písecka je ideální pro výlety na kole. Svědčí o tom řada cyklistických akcí, na které se každoročně sjíždějí stovky cyklistů z celé republiky. Mezi ty nejvýznamnější a také nejzábavnější patří právě jízda za šunkovou vidinou. Každý rok startuje z Čížové.

### **Mirotické setkání loutek a hudby**

Každý rok v srpnu se na ostrov u Dolejšího mlýna v Miroticích sjíždějí milovníci divadla, hudby, baletu, tance, výtvarného umění a různorodých doprovodných aktivit. Pořadatelé festivalu se snaží o propojení dvou rozdílných světů. Bezstarostného světa dětí s často vážným světem dospělých. Proto plánují program tak, aby zaujal společně malé i velké.

### **Mezinárodní folklorní festival**

Písek vždy v srpnu doslova roztančí desítky folklorních souborů z celého světa. Pořadatelem festivalu je místní Folklorní soubor Písečan, který každoročně zve své přátele, aby prožili krásné chvíle ve městě a ukázali nejen pestrost svých krojů, ale i umění a krásu tradic.

### **Švejkovy slavnosti v Putimi**

Každý rok v srpnu vedou Putimí četníci postavu Dobrého vojáka Švejka a s nimi jde celá ves. Kdo by si nechal ujít chvíli, ve které se zhmotňuje sice fiktivní postava z románu Jaroslava Haška. Literární postava se stala postupně filmovým hrdinou a nakonec i jedním z českých symbolů.

### **Neobyčejný festival loutkových divadel**

Neobyčejný festival loutkových divadel se velice záhy po svém založení etabloval jako přehlídka kvalitních loutkových divadel, které baví děti

i dospělé. Organizační výbor z řad členů píseckého divadelního spolku Nitka pro každý rok připraví neuvěřitelně pestrý program divadelních představení, workshopů, výstav a akcí ve veřejném prostoru, které zaujmou nejen malé diváky, ale i jejich dospělý doprovod.

### **COOL v plotě**

Několikadenní specifický festival ve veřejném prostoru v Písku, na kterém účinkují sóloví hráči a interpreti z celého světa, mnohdy velmi zvučných jmen.

### **Advent na Písecku a Blatensku**

Písecko i Blatensko nabízí bohatý program po celé období adventu. Nejen v Písku, kde začíná rozsvícením vánočního stromu na Velkém náměstí a Nebeskou poštou, kdy pro přání dětí i dospělých přijíždí andělský posel. Pokračuje velkou Mikulášskou nadílkou. Adventní trhy v Blatné, pořádané na blatenském zámku, mají neopakovatelné kouzlo.

Bohatou tradici mají i adventní koncerty, při kterých se otevírají brány kostelů na celém Písecku a Blatensku, mimo jiné v Čížové, Heřmani, Orlíku nad Vltavou, v Blatné nebo nádherná kaple v Horosedlech.

### **Jazz Day Blatná**

Květnové oslavy osvobození Blatné spojeneckými armádami jsou spojeny s jazzovým festivalem, který probíhá na celém území města. Vyvrcholením oslav je každoročně koncert na nádvoří blatenského zámku, který je zároveň oslavou typického amerického hudebního žánru jazzu.

### **Jihočeské klavírní kurzy**

Jihočeské klavírní kurzy pro mladé klavíristy jsou od roku 2015 pořádány ve městě Blatná. Nejstarší klavírní kurzy v republice byly založeny prof. Zdenou Janžurovou. Klavírní kurzy jsou určeny jak začátečníkům, tak pokročilým studentům – od dětí předškolního věku po dospělé, neboť věkový limit není omezen. Setkávají se zde začínající klavíristé z celé republiky a ze zahraničí s pokročilými účastníky a mnohdy i s těmi absolventy kurzů, kteří se stali renomovanými umělci - například Miroslav Sekera, Jan Bartoš, či Pavel Voráček.

### **Blatenský fotofestival**

Třetí zářijový víkend je v Blatné oslavou fotografie. Přední fotografové nejen vystavují na celém území města (Městské muzeum Blatná, kostel Nanebevzetí Panny Marie, zámek Blatná, a další.), ale zároveň připravují zajímavé besedy a přednášky a doprovodný kulturní program.



### 2.2.12 TOP výlety

#### **Píseckem se Švejkm**

Popis románových vesnic z románu Jaroslava Haška, vsi se shodují s reálnými místy.

#### **Sedláčková stezka**

Prvorepubliková tradice putování z Písku na Zvíkov. Část trasy je řešena jinak, neboť původní cesta zanikla díky stavbě Orlické přehrady.

#### **Kolem divoké Lomnice**

Krajina připomíná spíše okolí divoké horské řeky. Potenciál pěších stezek.

#### **Alšova stezka**

Spojena s putováním Mikoláše Alše. Vhodně spojuje Písecko a Blatensko do funkčního produktu cestovního ruchu.

### 2.2.13 Top 10 nejnavštěvovanějších památek

1. Sladovna Písek
2. Hrad Zvíkov
3. Lodní doprava po Orlickém jezeře
4. Zámek Orlík
5. Město Písek
6. Prácheňské muzeum v Písku
7. Gotické tvrze Kestřany
8. Zámek Blatná
9. Kostely Písecko
10. Vesnice Putim

## 2.2.14 Potenciál dalšího rozvoje

- Ostrov v Písku
- Palackého sady
- Intravilán řeky Otavy v Písku
- Orlická přehrada – příběh zakázané zóny (Vystrkov), vojenské vltavské opevnění
- Písecké hory
- Přírodní památky Blatenska
- Řemesla na Blatensku (sedlická krajka, sklárna Bělčice)

## 2.3 Monitoring služeb v cestovním ruchu v oblasti Písecko

V roce 2016 společnost provedla inventarizaci a pasportizaci služeb v cestovním ruchu v oblasti Písecko. Zde naleznete nejdůležitější závěry:

### **1. Monitoring turistických cílů a zajímavostí (atraktivit)**

Vznikla databáze turistických cílů, byly ověřeny otevírací doby a zmapována nabídka jednotlivých atraktivit, pořízena fotodokumentace pro propagační účely. Na základě získaných informací vznikla přehledová mapa nejdůležitějších turistických cílů. Tato nabídka byla sloučena pod základní marketingové téma „Krajina jako cíl“ a publikována v origami skládačce. Dále bylo vytvořeno propagační video.

### **2. Monitoring kulturních, společenských a sportovních akcí (eventů)**

V roce 2016 vznikl rozsáhlý fotoarchiv (více než 6000 snímků) z akcí na celém Písecku, který bude sloužit jako základ otevřené databanky. Databáze akcí slouží pro přípravu produktové nabídky „Orlické léto“, „Písek a Písecko – kalendárium kulturních akcí“ a masivní podpory na sociálních sítích a prostřednictvím PPC kampaní.

### **3. Monitoring ubytovacích kapacit**

Byly provedeny osobní řízené pohovory s provozovateli největších ubytovacích kapacit v Písku a na Písecku. Město Písek je třetím největším městem v Jihočeském kraji. Jeho hotelová základna je více než dobrá, ve městě se lze ubytovat ve 2 čtyřhvězdičkových a 8 tříhvězdičkových hotelech. Region dále umožňuje využít 1 čtyřhvězdičkový a řadu tříhvězdičkových hotelů, množství penzionů, nájemních chalup a chat.

I návštěvník Písku má dále možnost využít několika pensionů a také kvalitního ubytování apartmánového typu, dále několik ubytoven, které nabízejí tzv. tranzitní pokoje, jež se svým vybavením a kvalitou blíží hotelové kategorii. Tento fakt vede k tomu, že Písek jako místo pro nocleh vyhledávají obchodní cestující ze Strakonice (zde není žádný hotel) z Vodňan a Pošumaví. Písecká ubytovací zařízení paradoxně neživí turisté ani obecně účastníci cestovního ruchu. Obsazenost ubytovacích zařízení tvoří obchodní cestující z průmyslové zóny z Písku, dále pracovní cesty zaměstnanců a dodavatelů velkých píseckých firem (Interplex Precision Engineering Czech Republic, Schneider elektrik, Faurecia; Aisin Europe) a strakonických podniků (Johnson Controls, Asten Johnson). Díky vhodné dostupnosti města Písku zde přespávají pracovníci z podniků z Vodňan (Pöttinger s.r.o.) i Týna nad Vltavou (ČEZ). Jiná situace je u ubytovatelů v regionu (letní sezóna). Zařízení na Písecku jsou z velké části sezónní a jsou využívána pro letní rekreaci. Ve městě Písku turisté přespávají především o víkendech, kdy provozovatelé ubytovacích kapacit prodávají prostřednictvím ubytovacích portálů víkendové pobyty a balíčky, díky nimž doplňují obsazenost svých zařízení mimo všední dny. Velké turistické skupiny v Písku bydlí spíše jen sporadicky. Jedná se často o autobusy asijských skupin, které po návštěvě Prahy míří dále do Vídně a Písek se opět, díky své poloze na trase Praha – Český Krumlov, jeví jako vhodné místo pro nocleh. Tyto skupiny nejsou však pro hotely příliš finančně atraktivní, neboť cestovní kanceláře tlačí ceny velmi nízko. Ubytované skupiny město ani region nenavštěvují, přijíždějí v pozdních hodinách a po snídani region opět opouštějí.

Vzhledem k poněkud nepřehledné škále certifikací a hodnotitelských programů jsme nakonec zvolili metodiku hodnocení prostřednictvím standardních uživatelských recenzí portálu [www.booking.com](http://www.booking.com).

### **Top 10 ubytovatelů dle [www.booking.com](http://www.booking.com)**

1. Hotel Villa Conti (9.4 bodů z 10); celkem 256 hodnocení
2. Cosy Flat Písek Downtown (9.3 bodů z 10); celkem 59 hodnocení (často v AJ)
3. Penzion Putim (9 bodů z 10); celkem 34 hodnocení
4. Hotel U Kapličky (8.9 bodů z 10); celkem 208 hodnocení
5. Hotel Biograf (8.8 bodů z 10); celkem 231 hodnocení (AJ, Čj)
6. Hotel OtavArena (8.8 bodů z 10); celkem 159 hodnocení
7. Hotel Art (8.8 bodů z 10); celkem 91 hodnocení
8. Pivovarský dvůr Lipan (8.6 bodů z 10), 86 hodnocení
9. Pivovarský dvůr Zvíkov (8.5 bodů z 10); 156 hodnocení
10. Hotel U Zlatého býka (8.4 bodů z 10); 38 hodnocení



Byla provedena i inventarizace ubytovacích kapacit na Písecku, kempů a tábořišť a provedena verifikace kontaktních údajů.

Získané informace posloužily k aktualizaci údajů na turistických portálech a vydání přehledového letáku pro sezónu 2017.



## 2.4 Monitoring gastronomických zařízení

Vedle průběžné inventarizace a pasportizace služeb se společnost zaměřuje na podporu regionální gastronomie. V roce 2016 vznikl produkt „Od talíře k talíři Píseckem“, který byl podpořen z grantového programu Jihočeského kraje. V závěru roku 2016 došlo v souvislosti se zaváděním systému EET k významnějšímu rušení gastronomických zařízení především v menších obcích turistické oblasti. Zatím není možné určit, zda jde o setrvalý stav nebo se jedná o přechodný výkyv, který se srovná se začátkem nové turistické sezóny.

## 2.5 Monitoring ostatních služeb

Společnost vytvořila a průběžně doplňuje databázi služeb v cestovním ruchu.

### 3 Identifikace destinační společnosti Písecko s.r.o., branding oblasti, propagační kanály

Název DS	Píseckem s.r.o.
Úroveň organizace	turistická oblast Písecko-Blatensko
Právní forma	společnost s ručením omezeným
IČO	048 16 072
Sídlo organizace	Karlova 108/3, 397 01 Písek
Doručovací adresa	Karlova 108/3, 397 01 Písek
Statutární zástupce	Michal Jánský
Kontaktní osoba	Michal Jánský, info@piseckem.cz
Zakladatel	Město Písek
Doklad prokazující právní subjektivitu	Zakládací listina
Členové celkem	
Samospráva	1
NNO	
Podnikatelské subjekty	
Partneři celkem	
Samospráva	83
NNO	1
Podnikatelské subjekty	0



TO Písecko-Blatensko používá od roku 2018 vlastní logo a podporuje také turistické logo města Písku. Oba brandy jsou v souladu s moderní marketingovým vnímáním. Logo destinace se zveřejňuje ve všech tiskovinách, webových stránkách, v případech propagace různých akcí, facebookových stránkách.

Turistická oblast Písecko-Blatensko disponuje bohatým fotografickým materiálem, který destinaci velmi kvalitně reprezentuje. Fotografie používá pro propagaci jak v onlinu – webové stránky, facebook stránka, instigram, tak i v tištěné komunikaci.

Destinační společnost vydala několik tištěných titulů, které distribuuje v informačních centrech oblasti či na vybraných turistických cílech.

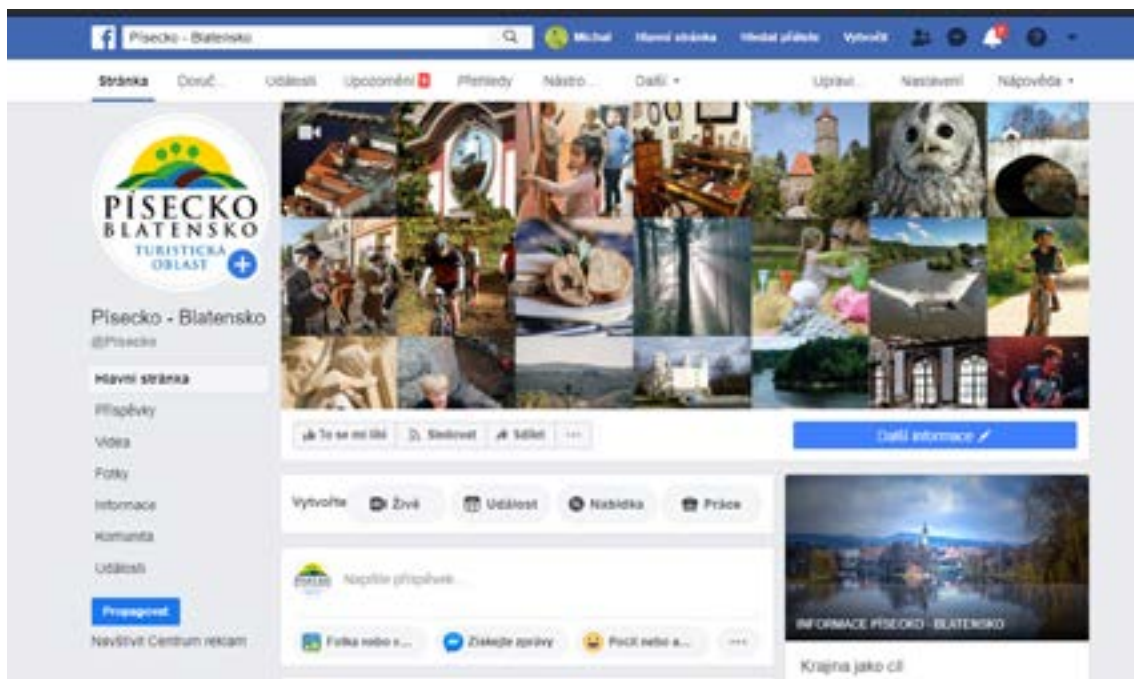
Tištěné materiály:

- Turistický časopis Písek, Písecko-Blatensko – léto 2018, 2019
- Pořád se něco děje – Kalendárium kulturních akcí na Písecku a Blatensku
- Švejkova jihočeská anabáze - bedekr
- Písek – turistické cíle
- Písek – Kamenný most a mosty na Písecku
- Písecko-Blatensko na kole
- Písecko-Blatensko pro rodinu s dětmi
- Písecko-Blatensko pro aktivní seniory
- Od talíře k talíři Píseckem
- Písecko TOP
- Písecko NOIR
- Písecko SE ŠVEJKEM
- Písecko PĚŠKY, LODÍ, NA KOLE
- Turistický časopis Písek, Písecko-Blatensko – zima 2018/19

Dále se oblast propaguje prostřednictvím webových stránek, facebookových stránek, instagramu – prezentace viz níže.



Obrázek č. 5: Webový rozcestník [www.piseckem.cz](http://www.piseckem.cz):  
Zdroj: Píseckem, s.r.o.



Obrázek č. 6: Facebooková stránka:

Zdroj: Píseckem, s.r.o.



Obrázek č. 7: Instagram:

Zdroj: Píseckem, s.r.o.



### **Klíčové produkty destinace:**

#### **1. CYKLOTURISTIKA**

Hustá síť cykloturistických tras – výhodou je geologická morfologie oblasti, protože díky ní je možné využívat jak rovinaté nenáročné trasy, tak kopcovitý terén i adrenalinové MTB jízdy.

#### **2. PĚŠÍ TURISTIKA**

Má v TO Písecko bohatou historii, na jejím území leží nejstarší značená turistická trasa v České republice - Sedláčkova stezka. Lokální skupiny KČT jsou velmi aktivní a nápomocné ve spolupráci i projektech.

### 3. FENOMÉN LETNÍ DOVOLENÉ

Tradice letních bytů na Písecku je hluboce zakořeněná a pokračuje i nyní v modernější vlně pronajímáním chalup a chat. Orlická přehrada a mikroregion kolem ní jsou vhodným rekreačním prostorem pro prázdninové měsíce.

### 4. PAMÁTKY, HISTORICKÁ MÍSTA

Na území TO oblasti Písecka se nachází v celostátním kontextu řada významných a turisty oblíbených památek. Ty jsou samy o sobě turistickým cílem bez ohledu na práci destinace samotné. Toho oblast vhodně využívá.

### 5. MIMOSEZÓNŇÍ CESTOVNÍ RUCH

Mezi hlavními úkoly TO Písecko je prodloužení turistické sezóny tak, aby se vhodně vyplnila doba mezi babím létem a adventem.

### 6. ZÁŽITKOVÝ CESTOVNÍ RUCH

Využití možností TO Písecko v oblasti gastronomie, regionálních a tradičních produktů za účelem propagace.

### 7. RODINNÁ DOVOLENÁ

Zvláště město Písek je vhodným místem, kde rodina celoročně najde vyžití. Budova Sladovny – galerie hrou má celoroční provoz.

### 8. FENOMÉN ŠVEJK

Světověznámá literární postava strávila v TO oblasti v rámci svého putování dost času. Dobrý voják Švejk navštívil místa, která v rámci cestovního ruchu jsou zajímavá a mohou turistu zaujmout i mu mají co nabídnout.

### 9. ADVENT V PÍSKU A PÍSECKÉ BETLÉMY

Prosincová akce s potenciálem i pro blízké trhy.

### 10. LÁZEŇSKÁ TRADICE

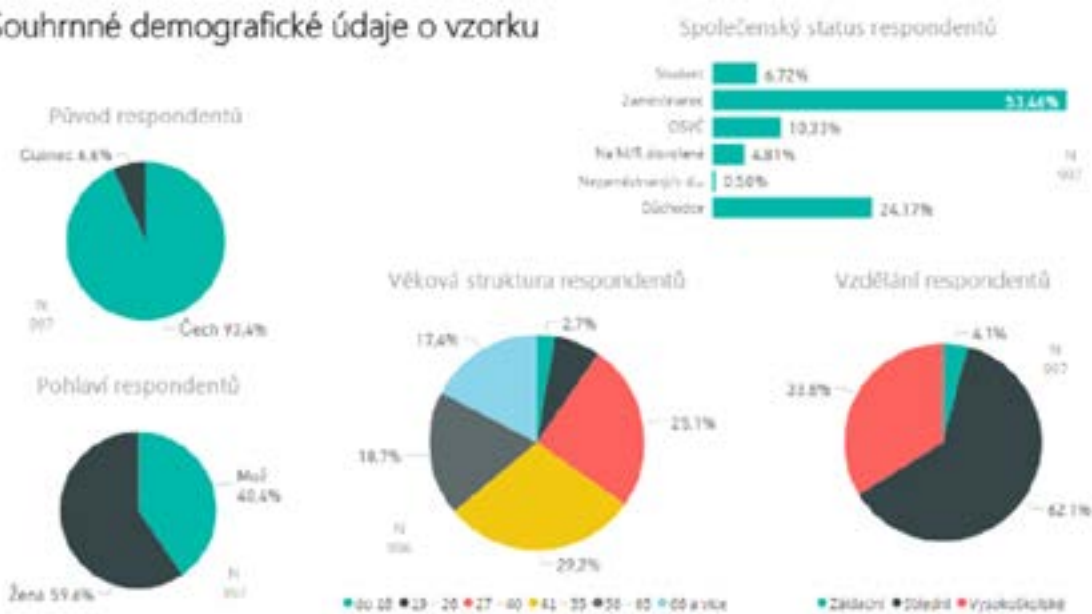
Spojena jak s klimatem (vzdušné lázně), tak tradicí lázeňského domu ve Vráži.

### 3.1 Analýza současného návštěvníka Písku

Vychází z dotazníkového šetření provedeného ve spolupráci s Ekonomickou fakultou Jihočeské univerzity v Českých Budějovicích v období 05 – 09/2017.

Výzkum probíhal metodou sběru dat CAPI. Výzkum provádělo 6 tazatelů a byl proveden na vzorku 997 platných respondentů.

#### Souhrnné demografické údaje o vzorku



Obrázek č. 8: Souhrnné demografické údaje o testovaném vzorku

Zdroj: Píseckem, s.r.o.

V následujícím textu uvádíme souhrnné shrnutí výsledků výzkumu. Grafické znázornění výzkumu je součástí dokumentu (nahlédnutí na vyžádání v destinační společnosti Píseckem s.r.o.).

#### **Odkud návštěvníci přijeli**

Mezi návštěvníky Písku převládají Češi, podíl cizinců je velmi nízký (do několika málo procent), navíc více než dvě třetiny návštěvníků pocházejí z geograficky blízkých oblastí – Jihočeského kraje, Prahy, Středočeského a Plzeňského kraje, nad 5% hranicí se pohybují ještě návštěvníci z Ústeckého kraje.



### **Věková struktura, vzdělání**

Věkově převažují ekonomicky aktivní návštěvníci ve věkové skupině 27 – 55 let, kterých je více než polovina, více než třetinu návštěvníků pak tvoří kategorie 56+.

### **Hlavní důvod návštěvy, způsob organizace, velikost skupiny, spolucestující**

Hlavním důvodem návštěvy je návštěva památek, dále pak rekreace a odpočinek. Pobyt je obvykle organizován zcela individuálně, a to u více než 90% návštěvníků. Návštěvníci přijíždějí typicky autem, nejčastěji v páru s partnerem nebo partnerkou a v menších 3 až 4 členných skupinách, které pak ve většině tvoří rodiny s dětmi.

### **Délka pobytu**

Nejčastěji stráví v Písku jeden den.

### **Místa návštěvy, aktivity**

Návštěvníci nejčastěji navštěvují Kamenný most jako nejvýznamnější atraktivitu, se kterou si také Písek nejčastěji spojují. Tuto atraktivitu nevynechá při návštěvě Písku téměř žádný návštěvník. Oblíbenými turistickými cíli jsou rovněž Sladovna a Prácheňské muzeum, Písek si pak dále spojují i s oblíbenou akcí Pískoviště (dříve Cipískoviště). Z aktivit se nejvíce zajímají o návštěvu památek, pěší turistiku, ochutnávku místních produktů a nakupování.

### **Počet návštěv**

Většina návštěvníků se do Písku vrací, podíl návštěvníků, kteří přijeli poprvé, je však rovněž významný (38 %).

### **Typ ubytování, způsob rezervace**

Z cca 18% ubytovaných využívá polovina hromadných ubytovacích zařízení typu hotel nebo penzion. Návštěvníci hromadných ubytovacích zařízení si nejčastěji rezervují ubytování on-line přes rezervační systémy, na webu ubytovacího zařízení nebo telefonicky, ubytování v soukromí nebo u známých a příbuzných řeší rezervace jiným způsobem (např. osobní domluvou) nebo předem nerezervují.

## **Čas rozhodnutí o návštěvě**

O návštěvě Písku se obvykle návštěvníci rozhodují nepříliš dlouho před samotným příjezdem, více než polovina nejdéle 3 dny před návštěvou. Ovšem větší skupiny českých návštěvníků ve věku 56+ si cestu organizují bez CK a plánují ji přibližně s půlročním předstihem, stejně tak jako organizované skupiny zahraničních návštěvníků v této věkové kategorii.

## **Zdroje informací**

Vzhledem k opakovaným návštěvám Písek znají, další dodatečné informace si zjišťují v internetových vyhledávacích nebo na základě doporučení.

## **Spokojenost/nespokojenost návštěvníků**

Návštěvníci jsou celkově v Písku velmi spokojeni, dílčí nespokojenost se projevila pouze u MHD, kterou však celkově využil velmi nízký počet návštěvníků. Dílčí problémy jsou shledávány rovněž u spokojenosti s parkováním u návštěvníků, kteří navštěvují Písek častěji.

Velmi spokojeni jsou naopak s informačním systémem (informační tabule a TIC). Ceny vnímají jako průměrné. U návštěvníků lze očekávat i vysokou pravděpodobnost doporučení Písku ostatním. Významné rozdíly jsou však v ochotě doporučení podle počtu návštěv, kdy návštěvníci, kteří jsou zde poprvé, doporučují méně, než pravidelní návštěvníci.

## **Další navštívená místa**

Na další výlety se během pobytu návštěvníci vydávají především na Zvíkov a Orlík v nejbližším okolí. Ze vzdálenějšího okolí pak navštíví především České Budějovice, Český Krumlov a Hlubokou nad Vltavou.

## **Útrata**

Typická útrata v Písku je necelých 500Kč na osobu a den, Češi utratí v průměru 417Kč, zatímco zahraniční návštěvníci 1 489Kč.

## **Doporučení s ohledem na zjištění z toho výzkumu**

Ze spokojenosti návštěvníků je zřejmé, že jsou jejich očekávání převážně naplněna, možné zlepšení se nabízí u dalšího řešení parkování ve městě, se kterým jsou méně spokojeni především pravidelní návštěvníci.

Největší zájem a asociace návštěvníků Písku jsou spojeny s kulturními aktivitami a akcemi, a to především v rámci jednodenního výletu – Kamenný most a Pískoviště (dříve Cipískoviště) mohou být při vhodné komunikaci hlavní konkurenční výhodou města i oblasti, se kterou si je

návštěvníci jednoznačně identifikují. Z toho vycházejí další příležitosti pro pořádání tematicky zaměřených akcí, které využijí potenciál nejen historických památek, ale i kulturních zařízení Sladovna a Prácheňské muzeum, což jsou místa, která návštěvníci po Kamenném mostu vyhledávají nejvíce. Kulturní turismus by tedy měl být klíčovým tematickým produktem destinace v dlouhodobém časovém horizontu.

Kulturní akce mohou být zacíleny primárně na tuzemské návštěvníky a jejich komunikaci je vhodné směřovat do období 1 měsíce před jejím pořádáním, a to zejména do přilehlých regionů (Jihočeský, Plzeňský, Středočeský kraj a Praha).

Z hlediska spolupráce s dalšími místy v okolí lze zdůraznit přítomnost dalších kulturně-historických atraktivit v nejbližším okolí – hradu Zvíkov a zámku Orlík, které mohou vhodně dotvářet tematický destinační produkt zaměřený na kulturní turismus.

Písecko má velmi dobrou základnu pravidelných vracejících se návštěvníků, pro které je tato oblast „srdeční záležitostí“, jelikož jsou ve vysoké míře ochotni doporučit návštěvu ostatním. S tímto faktem lze rovněž pracovat například ve formě vhodného komunikačního sdělení destinace nebo při řízené word-of-mouth komunikaci.

U nových návštěvníků je pak potřeba zapracovat na vybudování silnějšího vztahu k destinaci, protože u těch je míra ochoty doporučit Písecko ostatním nižší.

## 3.2 Analýza současného návštěvníka turistické oblasti Blatensko

Vychází z dotazníkového šetření provedeného ve spolupráci s Ekonomickou fakultou Jihočeské univerzity v Českých Budějovicích v období 07-08/2017.

V následujícím textu uvádíme souhrnné shrnutí výsledků výzkumu. Grafické znázornění výzkumu je součástí dokumentu (nahlédnutí na vyžádání v destinační společnosti Píseckem s.r.o.).

Cílem tohoto výzkumu bylo zjistit následující údaje o účastnících cestovního ruchu navštěvujících významné atraktivity v Blatné v měsících červenci až srpnu 2017 (tj. v hlavní turistické sezóně):

1. Odkud návštěvníci přijíždějí (u návštěvníků z ČR kraj, u návštěvníků ze zahraničí země)?
2. Jaký je jejich demografický profil (věk, pohlaví, vzdělání)?
3. Jakým způsobem přijeli do Blatné (způsob dopravy, individuální vs. organizovaná návštěva, počet lidí ve skupině)?
4. Jaké využili zdroje informací o Blatné?
5. S čím si Blatnou asociují (tj. vnímání)?
6. Proč přijíždějí do Blatné (tj. primární motiv příjezdu do Blatné)?
7. Kolik v Blatné tráví času?
8. Co v Blatné dělají? Tj. konkrétní aktivity v Blatné (stravování, ubytování, kulturní akce, návštěvy atraktivit apod.)
9. V jakém typu zařízení jsou případně ubytováni?
10. Jakým způsobem si rezervují ubytování a jakou dobu předem?
11. Kolik utratí v Blatné peněz?
12. Přijíždějí do Blatné opakovaně? A jak často?
13. Jaké jiné destinace v jižních Čechách během pobytu navštěvují?
14. S čím jsou v Blatné nespokojeni?
15. Kdy se návštěvníci rozhodují o návštěvě této destinace?

Významné atraktivity v Blatné jsou definovány následovně:

1. Zámek
2. Zámecký park
3. Náměstí
4. Kostel
5. Sýpka
6. Muzeum



Výzkum probíhal metodou sběru dat CAPI. Výzkum prováděli 3 tazatelé a byl proveden na vzorku 390 platných respondentů. Sběr dat byl realizován mezi 9. 7. 2017 a 31. 8. 2017, v průběhu proběhla kontrola tazatelů.

## **SHRNUTÍ VÝSLEDKŮ VÝZKUMU**

### **Odkud návštěvníci přijeli**

Mezi návštěvníky Blatné převládají Češi, podíl cizinců je velmi nízký (do několika málo procent), navíc více než tři čtvrtiny návštěvníků pocházejí z geograficky blízkých oblastí – Jihočeského kraje, Prahy, Středočeského a Plzeňského kraje.

### **Věková struktura**

Věkově převažují ekonomicky aktivní návštěvníci, nejvíce je zastoupena věková skupina 27 – 55 let.

### **Hlavní důvod návštěvy, způsob organizace, velikost skupiny, spolucestující**

Hlavním důvodem návštěvy jsou rekreace, odpočinek a návštěva památek. Pobyt je obvykle organizován zcela individuálně případně přes specializované portály (např. Booking.com). Návštěvníci přijíždějí typicky autem či na kole a ve skupině, převažují 3 až 4 členné skupiny, které ve většině případů tvoří partneři a děti.

### **Délka pobytu**

Nejčastěji stráví v Blatné jeden den.

### **Místa návštěvy, aktivity**

Tito návštěvníci nejčastěji navštěvují zámecký park, náměstí a zámek. Zajímají se především o návštěvu památek, pěší a cykloturistiku, resp. nakupování.

### **Počet návštěv**

Významná část návštěvníků se do Blatné vrací, podíl návštěvníků, kteří přijeli poprvé je pouze 28%.

### **Typ ubytování, způsob rezervace**

Z cca 18% ubytovaných nejvíce využívají ubytování u přátel a známých, dále v penzionech. Ubytování si nejčastěji rezervují telefonicky a jinak využívají rezervační portály.

## **Čas rozhodnutí o návštěvě**

O návštěvě Blatné se obvykle návštěvníci rozhodují nepříliš dlouho před samotným příjezdem, téměř tři čtvrtiny nejdéle dva týdny před cestou.

## **Zdroje informací**

Vzhledem k opakovaným návštěvám Blatnou znají, další dodatečné informace si zjišťují v internetových vyhledávačích, na základě doporučení a v cestovatelských portálech.

Informační centrum vyhledávají a využívají spíše starší návštěvníci.

## **Spokojenost/nespokojenost návštěvníků**

Návštěvníci jsou celkově v Blatné velmi spokojeni, dílčí nespokojenost se projevila pouze v minimu případů v souvislosti se stravováním. Ceny vnímají jako průměrné. U návštěvníků lze očekávat i vysokou pravděpodobnost doporučení Blatné ostatním, nicméně z hlediska věku je skupina 27 – 55 let nejkritičtější.

## **Útrata**

Typická útrata v Blatné je 500 Kč na osobu a den, vyšší, okolo 600 Kč, je u věkové skupiny 27 – 40 let.

## **Doporučení s ohledem na zjištění z tohoto výzkumu**

Ze spokojenosti návštěvníků je zřejmé, že jsou jejich očekávání naplněna a v tomto ohledu zřejmě neexistuje jednoznačná příležitost pro zlepšení služeb.

Největší zájem a asociace návštěvníků Blatné je ve spojení s památkami a jejich návštěvou, a to především v rámci jednodenního výletu. Z toho vycházejí příležitosti pro pořádání tematicky zaměřených akcí, které využijí potenciál zámku, zámecké zahrady, případně náměstí a sýpky, což jsou místa, která návštěvníci vyhledávají nejvíce.

Tyto akce mohou být zacíleny primárně na tuzemské návštěvníky a jejich komunikaci je vhodné směřovat do období 1 – 2 měsíců před jejím pořádáním, a to zejména do přilehlých regionů (Jihočeský, Plzeňský, Středočeský kraj a Praha).

Nabízí se také spojení s blatenskou rybou, což je asociace, která se vyskytuje u více než čtvrtiny návštěvníků, případně s blatenskou růží, která je ale známá méně.

Z hlediska spolupráce s dalšími místy v okolí lze zdůraznit Písek a Strakonice, které navštěvuje společně s Blatnou většina návštěvníků.

### 3.3 Analýza cílových skupin turistické oblasti

V oblasti Písecko-Blatensko se profilují tyto cílové skupiny:

#### **Požitkáři**

Většinou jsme ve věku 35-64 let, častěji ženy. Je pro nás důležité, aby nás naše práce bavila. Bydlíme v prostorném bytě nebo menším domku v satelitu. Zajímá nás aktuální dění. Rádi pracujeme na zahradě a čteme časopisy, stejně tak nás baví si hrát s dětmi a milujeme odpočinek - nic-nedělání.

#### Důvody k cestování

Během cestování chceme navštívit zajímavé přírodní parky, přírodu a hezká zákoutí. Navštěvujeme rádi i památky, ale nebaví nás masové záležitosti, tedy mačkat se i o dovolené v davu. Zpravidla jezdíme na 2 dovolené – do zahraničí, kde využíváme all inclusive služby a druhou dovolenou trávíme v tuzemsku. V Česku rádi využíváme moderní chaty, chalupy, komfortní rodinné penziony.

#### Způsob cestování

Cestujeme na různě dlouhé výlety, v tuzemsku spíše nevyužíváme služeb CK, cestujeme s rodinou, dětmi, vnoučaty a přáteli. Výlety plánujeme dle nabídek, na které narazíme v tištěných či on-line médiích. Často máme svá oblíbená místa, kam jezdíme rádi a odpočineme si. Vlastní chalupy často už spíše nevlastníme z časových i finančních důvodů.

#### **Poutníci**

Jsme lidé většinou ve věku 35+. Jsme unaveni civilizací a i jejími moderními vymoženostmi, i když je denně musíme používat. Máme rádi klid, nenucenou zábavu a hlavně přírodu. Rádi si užíváme odlehlejší památky a neprozkoumaná místa, tedy jdeme nebo jedeme tak, kde nebudou davy.

#### Důvody k cestování

Chceme si odpočinout od stresu, práce. Vyčistit hlavu. Dovolená v tuzemsku je výhodou i díky okamžitému rozhodnutí někam jet. Volíme raději mimo sezónní období. Máme rád sport, přirozený pohyb. Nejsme nároční na služby obecně, oceníme pravdivost, regionalitu i vlídný přístup.



Způsob cestování

Místa, kam vyrazit, si volíme sami nebo čerpáme z blogů a webů podobně smýšlejících osob. Volíme rádi kombinaci cestování vozem, pěšky, kolmo. Rádi se vracíme na prověřená místa. Nevyplašte nás!

### **Rodina s dětmi, senioři s vnoučaty**

Jsme ve věku 25+, rádi poznáváme regiony a chceme si dovolenou užít tak, abychom něco viděli, dobře se najedli a zároveň se naše děti vydořáděly a měly program. Známe možnosti komfortu, ale limitující pro nás bývá cena. Někteří z nás rádi používají slevové portály.

Důvody k cestování

Chceme si odpočinout. Chceme, aby naše děti poznaly Česku a také, aby jejich program byl naplánovaný – využíváme rádi dětská zařízení.

Způsob cestování

Cestujeme na vlastní pěst. Nevyužíváme veřejnou dopravu, cítíme její nekomfort. Limitující jsou místa, kam se nedá dojet vozem a dobře parkovat. Máme rádi slevové karty, zvýhodněné vstupné.

### **Dobrodruzi**

Jsme lidé s touhou poznávat nové. Máme rádi komfort, ale spokojíme se i s nenáročnými podmínkami, pokud to, za to stojí! Do tuzemska jezdíme na druhou dovolenou či víkendy a zajímá nás neotřelé. Vše plánujeme sami, co není na internetu, neznamená, že neexistuje!

### **Místní občané**

Obyvatelé oblasti, kteří využívají turistický potenciál ve svém volném čase – cykloturisté, pěší turisté, návštěvníci akcí.

### 3.4 Analýza aktivních druhů cestovního ruchu oblasti

Celkový výčet druhů cestovního ruchu oblasti Písecko-Blatensko je celkem rozsáhlý. Ty nejvýznamnější jsou uvedeny v následujícím textu.

#### 1. Sportovní cestovní ruch

Cykloturistika - oblast obsahuje hustou síť cykloturistických tras. Výhodou je geologická morfolgie oblasti, protože díky ní je možné využívat jak rovinaté nenáročné trasy, tak kopcovitý terén i MTB jízdy.

Mezi aktivity, které destinační společnost pro tento druh cestovního ruchu dělá, patří:

- důsledné zmapování tras
- pořízení fotodokumentace za účelem propagace
- zpracování souborů cyklovýletů
- propojení s jinými oblastmi v rámci kraje
- podpora značení a obnovu stávajících tras
- tvorba tras pro elektro kola
- budování dobíjecích stanic pro elektrokola

Pěší turistika - má v TO Písecko bohatou historii. Lokální stanice KČT je velmi aktivní a nápomocná ve spolupráci i projektech.

Mezi aktivity, které destinační společnost pro tento druh cestovního ruchu dělá, patří:

- důsledné zmapování tras
- pořízení fotodokumentace za účelem propagace
- vytipování značených naučných stezek s turistickým potenciálem
- obnova stávajících tras
- vhodné propojení stávajících tras

#### 2. Rekreační cestovní ruch

Fenomén letní dovolené - tradice letních bytů na Písecku je hluboce zakořeněná a pokračuje i nyní v modernější vlně pronajímání si chalup a chat. Orlická přehrada a mikroregion kolem ní, je vhodným rekreačním prostorem pro prázdninové měsíce.

Mezi aktivity, které destinační společnost pro tento druh cestovního ruchu dělá, patří:

- mapování ubytovací nabídky
- katalogizace ubytovacích zařízení

- letáková podpora
- mediální podpora letní nabídky
- fungování regionu – know how
- pořízení fotodokumentace letní nabídky
- prodlužování letní sezóny

### **3. Kulturně-poznávací**

Památky, historická místa - na území TO Písecko-Blatensko se nachází v celostátním kontextu řada významných a turisty oblíbených památek. Ty jsou samy o sobě turistickým cílem bez ohledu na práci destinace samotné. Toho oblast vhodně využívá.

Mezi aktivity, které destinační společnost pro tento druh cestovního ruchu dělá, patří:

- pořizování neotřelé a inovativní fotodokumentace
- propojení top památek s méně známými cíli
- využití potenciálu památek v mimosezónním období
- rozšíření kulturní nabídky v památkách
- letákový a mediální servis
- projektová pomoc

Zážitkový cestovní ruch - využití možností TO Písecko-Blatensko v oblasti gastronomie, regionálních a tradičních produktů za účelem propagace.

Mezi aktivity, které destinační společnost pro tento druh cestovního ruchu dělá, patří:

- zmapování TO
- využití tradičních značek za účelem propagace oblasti
- pomoc při uvedení nových značek na trh
- mediální podpora

Rodinná dovolená - zvláště město Písek je vhodným místem, kde rodina celoročně najde vyžití. Budova Sladovny (Galerie hrou) má celoroční provoz.

Mezi aktivity, které destinační společnost pro tento druh cestovního ruchu dělá, patří:

- zpracování nabídky: Rodič + dítě
- propojení marketingu MÚ Písek + Píseckem s.r.o.
- inovativní tiskoviny
- inovativní on-line marketing



#### **4. Společenský cestovní ruch**

Fenomén Švejk - Světoznámá literární postava strávila v TO oblasti v rámci svého putování dost času. Dobrý voják Švejk navštívil místa, která v rámci cestovního ruchu jsou zajímavá a mohou turistu zaujmout i mu mají, co nabídnout.

Mezi aktivity, které destinační společnost pro tento druh cestovního ruchu dělá, patří:

- Zmapování Švejkovy trasy
- Využití potenciálu trasy
- Využití známosti literárního díla v kontextu cestovního ruchu
- Nabídnout produkt zahraničí cestovním kancelářím a agenturám
- Propojení podnikatelského segmentu oblasti

### 3.5 Současný stav cestovního ruchu v České republice (zdroj: www.czso.cz)

#### **Ekonomika cestovního ruchu v České republice**

Cestovní ruch je na národní i regionální úrovni významnou ekonomickou činností. V roce 2017 tvořil tento obor 2,9% hrubého domácího produktu České republiky (149 miliard korun). Zaměstnával 238,8 tisíce osob, což bylo meziročně o 2,4% více. Podíl CR na celkové zaměstnanosti v ČR je 4,5% a pracoval v něm každý dvadvacátý Čech.



Obrázek č. 9 Ekonomický význam cestovního ruchu v ČR 2017

Zdroj: ČSÚ



Obrázek č. 10: Vnitřní spotřeba a saldo CR v ČR 2003-2017

Zdroj: ČSÚ

Vnitřní spotřeba ČR dosáhla výše 292 mld. Kč (meziročně o 7,4% více). V roce 2017 navštívilo ČR 34,7 mil. Zahraničních návštěvníků. Češi realizovali přes 90 mil. Cest v tuzemsku a více než 11 mil. cest v zahraničí.



Obrázek č. 11: Struktura spotřeby podle druhu CR 2016

Zdroj: ČSÚ

Ve spotřebním koši cestovního ruchu podle produktů převládaly v roce 2016 výdaje na zboží, zahrnující rovněž útratu za pohonné hmoty. Návštěvníci vynaložili nemalé finanční prostředky také na služby osobní dopravy, stravování a ubytování.



Obrázek č. 12: Počet návštěvníků podle druhu CR 2016

Zdroj: ČSÚ

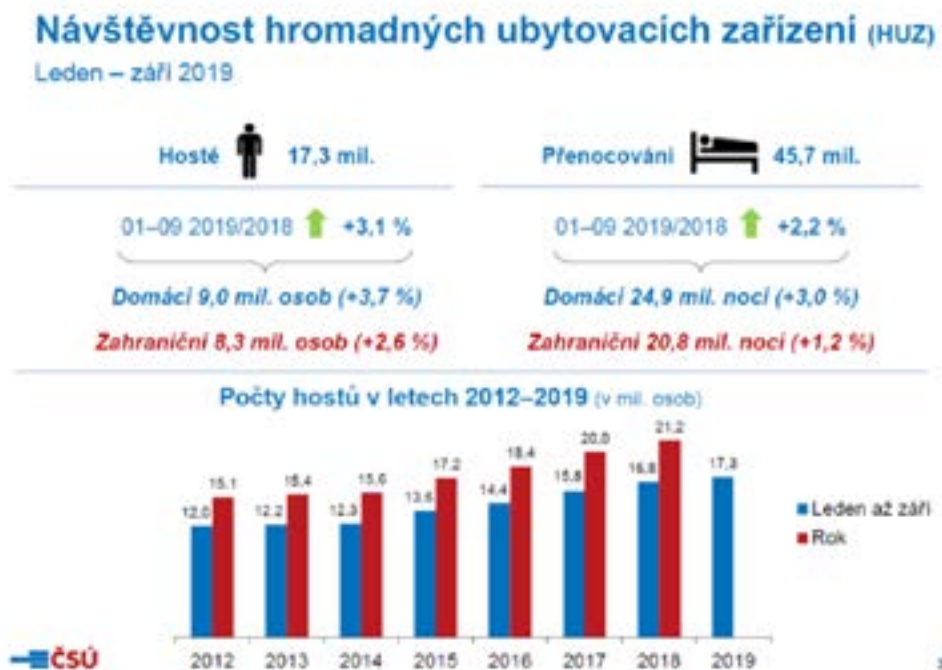
V roce 2016 navštívilo Českou republiku 32,5 miliónu zahraničních návštěvníků. Naopak čeští občané realizovali více než 85 miliónu cest v tuzemsku a necelých 11 miliónu cest do zahraničí. V případě výjezdového cestovního ruchu byla zaznamenána nejdelší průměrná délka pobytu (7,4 dnů). Nejvyšší podíl jednodenních návštěv byl zjištěn v domácím cestovním ruchu (64 %).



Obrázek č. 13: Cestovní ruch vs. jiná odvětví v roce 2017  
Zdroj: ČSÚ



Obrázek č. 14: Hromadná ubytovací zařízení 01-09/2019  
Zdroj: ČSÚ



Obrázek č. 15: Návštěvnost hromadných ubytovacích zařízení 01-09/2019  
Zdroj: ČSÚ



## 3.6 Analýza sousedících turistických oblastí

### **Českobudějovicko-Hlubocko**

Turistická oblast Českobudějovicko-Hlubocko se rozkládá na území 650 km<sup>2</sup> mezi Českými Budějovicemi, Hlubokou nad Vltavou, Lišovem a Týnem nad Vltavou. Na tomto území najdeme historické městské útvary, moderní infrastruktury, rovinaté cyklostezky, rybníční kaskády, lesní obory i skalní soutěsky. Mezi nejvýznamnější turistické cíle oblasti patří centrum města České Budějovice, Státní zámek Hluboká, Jihočeská zoologická zahrada Hluboká nad Vltavou, zámek Mitrowicz a Návštěvnícké centrum Budějovického Budvaru. Celá oblast je propojená sítí cyklotras, nalezneme zde pestrou nabídku sportovních aktivit či adrenalinových zážitků. Vše je doplněno splavností řeky Vltavy.

### **Toulava**

Turistická oblast, která má centrum v Táboře. Dále zahrnuje Tábořsko, okolí Milevska a středočeské Sedlčansko.

V této oblasti lze hledat cyklistický i turistický ráj v neprobádané krajině Sedlčanska a Jistebnicka. Zábavu pro celou rodinu plnou zážitků najdeme v areálu Monínec, zážitkovém parku Zeměráj a v Muzeu čokolády a Housově mlýně v Táboře.

### **Prácheňsko**

Prácheňsko se rozprostírá v severní části Jihočeského kraje, u hranic s krajem Plzeňským a Středočeským a zahrnuje mikroregiony Strakonicko, Volyňsko, Protivínsko a Vodňansko.

Prácheňsko je území s bohatou historií, se spoustou drobných památek, s tajemnými hrady a vznešeně vzhlížejícími zámky. Region, kde můžeme nalézt malebné vísky s udržovanými lidovými zvyky a tradicemi, ale také zapadlé hájovny uprostřed šumících lesů, kvalitní řemeslné výrobky a služby oceněné certifikátem „regionálního produktu – Prácheňsko“. Krajina protkaná rybníky, lesy a voňavými loukami nabízí prostor pro mnoho sportovních aktivit i pro trávení klidné dovolené.

Z turistických cílů určitě za návštěvu stojí Hrad Strakonice, ručně vyřezávaný a malovaný Machův včelín v Krušlově, Ranch Hoslovice, Vodní mlýn Hoslovice, Kalvárie v Česticích, památky ve Volyni, hradební systém či rybářské muzeum ve Vodňanech, kostel sv. Anny v Kraselově a mnoho dalších.

### 3.7 Návštěvnost v ubytovacích zařízeních v Jihočeském kraji

Na území Jihočeského kraje bylo k 31. 12. 2018 evidováno 56 825 lůžek. Do tohoto počtu jsou započtena lůžka v hotelech, penzionech, kempy, chatových osadách a turistických ubytovnách a ostatní hromadná ubytovací zařízení jinde nespecifikovaná.

Níže v tabulce jsou uvedeny počty hromadných ubytovacích zařízení v celém Jihočeském kraji. Konkrétně v oblasti Blatensko bylo evidováno 1270 lůžek, v oblasti Písecko 4762 lůžek.

Tab. č. 1:

Hromadná ubytovací zařízení ve správních obvodech obcí s rozšířenou působností Jihočeského kraje v roce 2018

	v tom							
	hromadná ubytovací zařízení celkem	hotely	penziony	kempy	chatové osady a turistické ubytovny	ostatní hromadná ubytovací zařízení jinde nespecifikovaná	pokoje	lůžka
Jihočeský kraj	1 178	187	520	137	123	211	19 618	56 825
v tom SO ORP:								
<b>Blatná</b>	<b>15</b>	<b>2</b>	<b>5</b>	<b>-</b>	<b>5</b>	<b>3</b>	<b>358</b>	<b>1 270</b>
České Budějovice	119	31	51	9	8	20	2 570	6 407
Český Krumlov	294	54	140	29	20	51	4 422	12 940
Dačice	25	8	10	1	4	2	330	982
Jindřichův Hradec	114	11	60	10	15	18	1 893	5 924
Kaplice	14	4	9	1	-	-	124	312
Milevsko	19	2	6	3	3	5	343	1 281
<b>Písek</b>	<b>66</b>	<b>12</b>	<b>17</b>	<b>9</b>	<b>16</b>	<b>12</b>	<b>1 624</b>	<b>4 762</b>
Prachatice	66	9	29	5	8	15	768	2 591
Soběslav	24	3	8	6	5	2	451	1 385
Strakonice	34	3	7	11	4	9	568	1 864
Tábor	86	15	31	10	14	16	1 902	5 156
Trhové Sviny	30	3	20	1	1	5	388	1 028
Třeboň	132	12	65	29	5	21	2 016	5 402
Týn nad Vltavou	17	1	5	5	4	2	282	900
Vimperk	113	16	55	5	10	27	1 379	4 049
Vodňany	10	1	2	3	1	3	200	572

Zdroj: www.cszo.cz

V následující tabulce č. 2 je uvedena návštěvnost hromadných ubytovacích zařízení.

Tab. č. 2

Návštěvnost hromadných ubytovacích zařízení ve správních obvodech obcí s rozšířenou působností Jihočeského kraje v roce 2018

	Hosté			celkem	Přenocování		Průměrný počet přenocování	Průměrná doba pobytu (dny)
	celkem	v tom			celkem	v tom		
		rezidenti	nerezidenti		rezidenti	nerezidenti		
Jihočeský kraj	1 726 991	1 083 463	643 528	4 350 666	3 245 614	1 105 052	2,5	3,5
v tom SO ORP:								
<b>Blatná<sup>1)</sup></b>	11 348	9 618	1 730	37 229	34 274	2 955	3,3	4,3
České Budějovice	376 238	131 209	245 029	576 433	254 073	322 360	1,5	2,5
Český Krumlov	603 766	318 795	284 971	1 351 380	807 364	544 016	2,2	3,2
Dačice <sup>1)</sup>	19 691	15 721	3 970	49 079	41 381	7 698	2,5	3,5
Jindřichův Hradec <sup>1)</sup>	104 459	90 770	13 689	284 868	258 018	26 850	2,7	3,7
Kaplice <sup>1)</sup>	14 655	6 783	7 872	27 910	14 646	13 264	1,9	2,9
Milevsko <sup>1)</sup>	18 159	16 784	1 375	51 128	48 484	2 644	2,8	3,8
<b>Písek</b>	77 134	61 156	15 978	248 425	215 303	33 122	3,2	4,2
Prachatice <sup>1)</sup>	50 231	45 077	5 154	161 747	149 633	12 114	3,2	4,2
Soběslav <sup>1)</sup>	32 815	29 229	3 586	80 326	73 131	7 195	2,4	3,4
Strakonice	38 986	36 240	2 746	134 569	128 255	6 314	3,5	4,5
Tábor	120 691	95 702	24 989	389 150	335 643	53 507	3,2	4,2
Trhové Sviny <sup>1)</sup>	21 768	17 707	4 061	51 660	43 910	7 750	2,4	3,4
Třeboň	134 848	117 972	16 876	601 993	567 054	34 939	4,5	5,5
Týn nad Vltavou <sup>1)</sup>	10 249	9 032	1 217	25 864	23 035	2 829	2,5	3,5
Vimperk <sup>1)</sup>	87 390	77 684	9 706	266 766	241 019	25 747	3,1	4,1
Vodňany	4 563	3 984	579	12 139	10 391	1 748	2,7	3,7

<sup>1)</sup> méně spolehlivé údaje

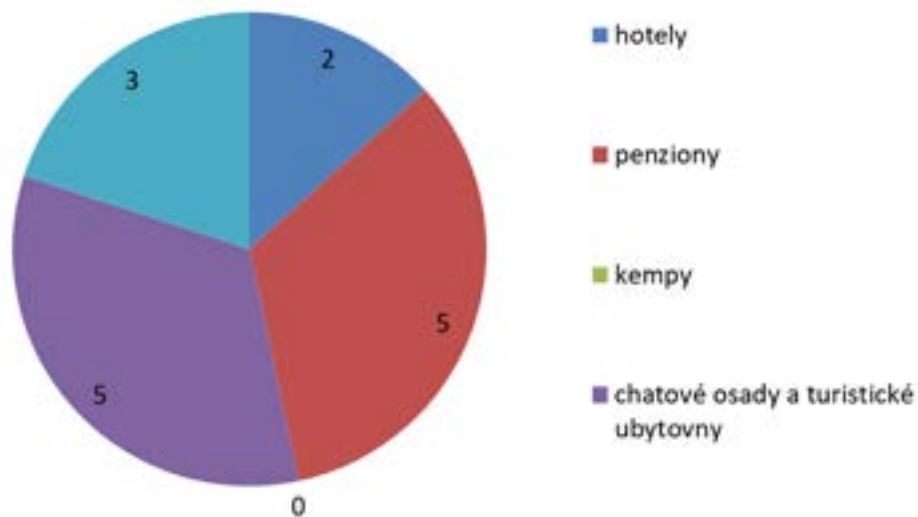
Zdroj: www.czso.cz

V následujícím grafu je uveden počet hromadných ubytovacích zařízení s rozdělením na konkrétní druhy v oblasti Blatenska.

Graf č. 1

Hromadná ubytovací zařízení v oblasti Blatensko (celkem 15)

Zdroj: www.czso.cz

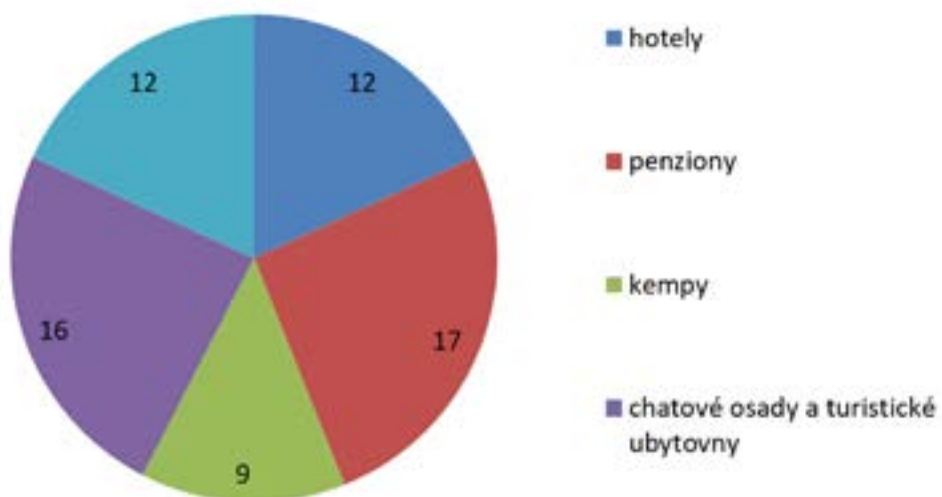


V následujícím grafu V následujícím grafu je uveden počet hromadných ubytovacích zařízení s rozdělením na konkrétní druhy v oblasti Písecka.

Graf č. 2

Hromadná ubytovací zařízení v oblasti Písecko (celkem 66)

Zdroj: www.czso.cz



V následujících tabulkách a grafech je uveden trend růstu, klesání počtu lůžek v hromadných ubytovacích zařízeních v oblastech Písecko a Blatensko.

Tab. č. 3

Počet lůžek v oblasti Blatenska v letech 2001-2018

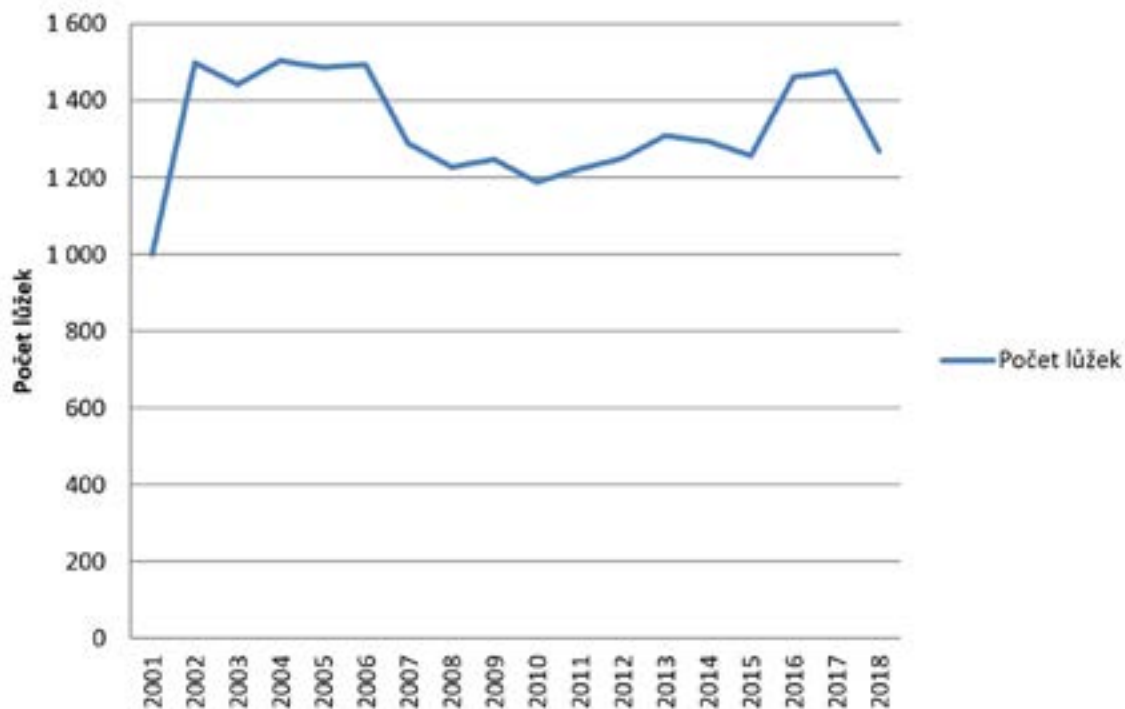
	SORP Blatná																	
	2001	2002	2003	2004	2005	2006	2007	2008	2009	2010	2011	2012	2013	2014	2015	2016	2017	2018
Hromadná ubytovací zařízení	15	17	17	17	18	17	16	14	14	13	13	16	17	16	14	15	16	15
lůžka	1 000	1 498	1 442	1 504	1 487	1 495	1 289	1 227	1 248	1 188	1 222	1 249	1 309	1 295	1 256	1 461	1 478	1 270

Zdroj: www.czso.cz

Graf č. 3

Počet lůžek v oblasti Blatensko v letech 2001-2018

Zdroj: www.czso.cz

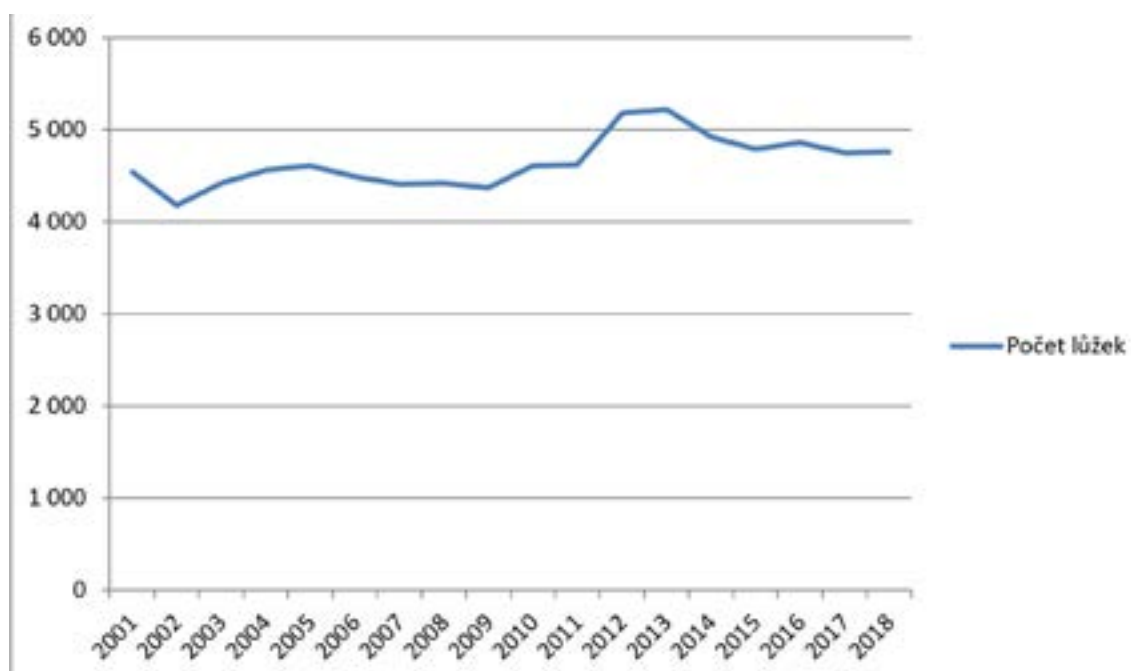


Tab.č. 4

Počet lůžek v oblasti Písecka v letech 2001-2018

	SORP Písek																	
	2001	2002	2003	2004	2005	2006	2007	2008	2009	2010	2011	2012	2013	2014	2015	2016	2017	2018
Hromadná ubytovací zařízení	66	65	63	61	63	62	61	61	59	65	60	75	78	70	68	71	65	66
Lůžka	4 541	4 184	4 419	4 560	4 609	4 490	4 409	4 415	4 367	4 613	4 622	5 176	5 219	4 922	4 795	4 860	4 754	4 762

Zdroj: www.czso.cz



Graf č. 4

Počet lůžek v oblasti Písecko v letech 2001-2018

Zdroj: www.czso.cz



### 3.8 Trvale udržitelný rozvoj cestovního ruchu

Oblast Písecko-Blatensko se hlásí k trvale udržitelnému cestovnímu ruchu.

**Udržitelný rozvoj cestovního ruchu** lze definovat jako takový, který zabezpečuje zajištění současných a budoucích potřeb účastníků cestovního ruchu a přitom pomáhá rozvoji území. S přihlédnutím k šetrnému využívání přírodních a kulturních hodnot **vede k dlouhodobé prosperitě dané oblasti**. (zdroj: CzechTourism).

Jedním z přínosů cestovního ruchu pro rozvoj území je vytváření nových pracovních příležitostí. Příjmy z cestovního ruchu jsou dále významnou součástí příjmů státních i místních rozpočtů. Cestovní ruch přispívá k poznávání nových míst, přírodního a kulturního dědictví jiných národů, pomáhá lépe pochopit jejich mentalitu, obyčeje a zvyklosti, a tím rozvíjí myšlenku mírového soužití.

Naproti tomu vlivem mohutného nekoordinovaného rozvoje cestovního ruchu v určitých lokalitách může docházet k poškozování životního prostředí, nadměrnému využívání přírodních zdrojů, zejména neobnovitelných, hrozí i vznik konfliktních situací mezi domácím obyvatelstvem a návštěvníky, například z důvodu odlišných zvyklostí a způsobu chování. (zdroj: CzechTourism)



Z jednání 3K platformy



Baby friendly prostředí „destinace hrou“ začíná už na jednáních pracovních skupin...



## 4 SWOT analýza

Metoda SWOT analýzy je jednoduchým, přehledným nástrojem utřídění základních poznatků zjištěných v analýze, která umožňuje její formalizaci. „SWOT“ je zkratkou anglických slov označujících silné stránky („strengths“), slabé stránky („weaknesses“), příležitosti („opportunities“) a hrozby („threats“) pro rozvoj města či regionu. Platí přitom, že silné stránky a příležitosti označují kladné rozvojové aspekty, zatímco slabé stránky a hrozby označují aspekty negativní. Silné a slabé stránky vycházejí především zevnitř turistické oblasti (ze současného stavu, z jejího rozvojového potenciálu), zatímco příležitosti a hrozby jsou faktory, které turistickou oblast ovlivňují nebo v budoucnu mohou ovlivňovat z vnějšku, nezávisle na vývoji oblasti samotné. Logiku metody SWOT přibližuje následující tabulka.

**Tabulka: Metoda SWOT**

		vliv na rozvoj území	
		Kladný	Záporný
rozvojové faktory	vnitřní	<b>Silné stránky</b>	<b>Slabé stránky</b>
	vnější	<b>Příležitosti</b>	<b>Hrozby</b>

Analytická zjištění mají mj. tu funkci, že umožňují zpětně kontrolovat vhodnost navržených strategických cílů a projektů. Je potřeba respektovat pravidlo, že návrhová část strategie by měla využívat existující silné stránky a očekávané příležitosti a eliminovat existující slabé stránky a očekávané hrozby. Pokud tomu tak není a některé z cílů v návrhové části není podloženo analytickým zjištěním, je nezbytné přehodnotit návrh cílů nebo doplnit analýzu.

Základními zdroji analytických zjištění pro formalizaci SWOT analýzy jsou tyto:

- analýza potenciálu turistické oblasti Písecko-Blatensko
- monitoring služeb cestovního ruchu
- analýza cílových skupin turistické oblasti
- analýza aktivních druhů cestovního ruchu
- návštěvnost v ubytovacích zařízeních

Níže uvedená SWOT analýza vychází z jednání pracovní skupiny v září 2019 a zahrnuje základní zjištění analytické části strategie.

## Silné stránky

- Bohatá nabídka turistických atraktivit mimo velká sídla – v oblasti Písecko-Blatensko
- Přirozené centrum turismu – Písek, Blatná, Zvíkov, Orlík
- Nově vytvořená destinace Píseckem s.r.o. – potenciál společnosti
- Sladovna – galerie hrou, největší herna v Česku zaměřená na CS rodina s dětmi
- Tradičně rekreační oblasti – Orlická přehrada
- Vysoká návštěvnost celorepublikově známých turistických cílů bez cílené propagace
- Blízkost Prahy (tradice rekreačních pobytů a letních bytů)
- Strategické umístění na tepně – Praha – Český Krumlov – Linz (potenciál jednodenních výletů)
- Fenomén Švejk
- Zařazení do systému turistických oblastí Jihočeského kraje
- Dostatečná kapacita ubytovacích zařízení
- Profesionální marketingová prezentace
- Přírodní dědictví - nabídka aktivit v krajině – výlovy rybníků, toulání se v přírodě atd., rybníky
- Kvalitní značení cyklistických a turistických tras
- Orlická přehrada – unikátní oblast s ucelenou nabídkou služeb

## Příležitosti

- Prodloužení turistické sezony
- Zavedení nových produktů cestovního ruchu
- Rozšíření mimosezonní nabídky aktivit
- Rozšíření nabídky propagačních materiálů
- Využití moderních technologií k propagaci a marketingu
- Zkvalitňování služeb pro návštěvníka oblasti (restaurace, ubytování)
- Rozvoj spolupráce města Písku a turistické oblasti
- Zintenzivnění spolupráce a sdílení informací destinační společnosti s turistickými cíli a pořadateli v oblasti
- Možnost čerpání finančních prostředků z fondů z Evropské unie (projekt iCulture)
- Využití možností TO Písecko-Blatensko v oblasti gastronomie, regionálních a tradičních produktů za účelem propagace
- Propojení TOP památek s méně známými místy (Blatensko)
- Dokumentace turistických cílů a infrastruktury na Blatensku
- Využití potenciálu památek v mimosezonním období
- Podpora elektromobility a ekologicky šetrných forem turismu
- Využití potenciálu značených turistických a cyklistických tras
- Využití potenciálu Píseckých hor
- Potenciál filmového průmyslu – filmová škola
- Nabídka produktu Švejk cestovním agenturám a kancelářím
- Lodní doprava – příležitost pro celosezonnost
- Orlická přehrada – podpora stávající infrastruktury a vznik nové

## Slabé stránky

- Sezonnost – problém zimní sezony, region nemá příliš co nabídnout
- Extrémní sezonnost – pouze červenec - srpen
- Nízká nabídka služeb pro návštěvníka oblasti – víkendově zavřené restaurace a kavárny – Písek, malé obce v regionu
- Nestálá kvalita nabízených služeb návštěvníkům (gastronomické provozy)
- Nedostatečná koordinace subjektů v regionu
- Sezonalita v ubytování
- Péče o čistotu a veřejný prostor
- Kumulace akcí v blízkých termínech
- Nevyužití potenciálu zajímavých lokalit (Městský ostrov Písek, Palackého sady, intravilán řeky Otavy, prostor u Městské elektrárny)
- Absence městského/příměstského kempu
- Nepopsaná infrastruktura oblasti Blatensko
- Jednotný vizuální styl ve veřejném prostoru (kavárny, vývěsní štíty)
- Komunikace mezi subjekty v regionu
- Znečištění přehrady Orlick, co by tradičně rekreačního cíle
- Komunikace s Povodím Vltavy
- Zanedbané úseky vodních cest, toků (úsek Vltavy i Otavy) – Písek, Blatná, Orlický přehrada
- Absence vybavenosti řeky Vltavy – kotvení lodí, tankování lodí
- Veřejná doprava v regionu – autobusové spojení, vlakové spojení
- Orlická přehrada – špatná kvalita vody v letním období

## Hrozby

- zhoršení spolupráce s Městem Písek
- zhoršení či absence spolupráce s poskytovateli služeb v oblasti
- nízké finanční prostředky pro další rozvoj
- pokles návštěvnosti regionu
- iritace cestovního ruchu – neúnosně velká koncentrace turistů na jednom místě
- Orlická přehrada – kolísání hladiny, záměr trvalého poklesu vodní hladiny





## 5 Návrhová část strategie rozvoje turistické oblasti Písecko – Blatensko

Strategie rozvoje turistické oblasti Písecko-Blatensko v letech 2020-2026 tvoří důležitý střednědobý dokument, který pomáhá nasměřovat budoucí vývoj turistické oblasti v dílčích rozvojových oblastech. Zahrnuje v sobě dané cíle rozvoje turistické oblasti, které naplňují aktivity a projekty a jejichž realizací dosáhneme stanovených cílů a stavu definovaného ve vizi.

Při tvorbě této návrhové části byly využity výstupy z analytické části strategie. Návrhová část rozvíjí pozitivní analytická zjištění (tedy potenciál rozvoje oblasti) a naopak se snaží reagovat na slabé stránky a eliminovat potenciální hrozby (viz SWOT analýza).

Návrhy projektů, které budou zařazeny do Akčního plánu na roky 2020 - 2021, budou vytvořeny na základě podkladů od členů strategického týmu. Celý dokument je členěn do několika kapitol. V první části jsou uvedeny informace o procesu tvorby návrhové části, v druhé části je představena konkrétní struktura dokumentu – vize, oblasti, cíle, indikátory. V poslední části jsou již konkrétně popsány dané cíle a specifikovány indikátory, dle kterých bude možné sledovat plnění strategie.

### 5.1 Struktura návrhové části a metodika

#### 5.1.1 Informace o procesu přípravy

Návrhová část strategického plánu vychází ze závěrů analytické části, SWOT analýzy a práce strategického týmu.

#### **Jednání strategického týmu**

První návrh vize, oblastí, cílů byl zpracován expertně strategickým a projektovým týmem (viz. níže). Zasedání tohoto týmu proběhlo dne 10. 10. 2019 v Písku. Podkladem pro toto zasedání bylo první znění analytické části strategie a SWOT analýzy. V rámci jednání byla upravena a připomínkována SWOT analýza, byla připomínkována vize, oblasti a cíle, které byly na základě připomínek upraveny a dále rozpracovány.

## **Projektový tým**

Mgr. Lucie Mašková, Michal Jánský, Martin Slavík

Úloha: sběr dat, analytická část, návrhová část, implementační část

## **Strategický tým**

Michal Jánský – Píseckem, s.r.o., Martin Slavík – Píseckem s.r.o., Jiří Landa - ředitel a majitel lázní Vráž; Edita Kučerová - MÚ Písek a průvodkyně; Oto Staněk - majitel penzionu Fousek; Kateřina Malečková - starostka Blatné; Petra Mojžíšová - marketing a produkce ve Sladovně, o.p.s., Josef Zoch – majitel a provozovatel lodní dopravy na Orlickém jezeře

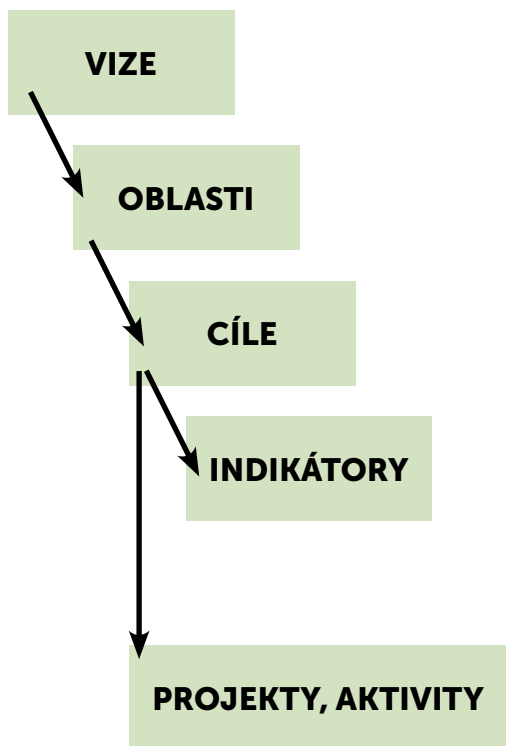
Funkce: hlavní řídicí a koordinační činnosti pro realizaci strategie rozvoje cestovního ruchu oblasti

### **5.1.2 Metodika návrhové části**

Analytická část strategie rozvoje turistické oblasti Písecko-Blatensko v letech 2020-2026 vychází ze zpracované analýzy dostupných dat. Veškeré analytické závěry byly následně zpracovány do SWOT analýzy. SWOT analýza uvádí základní analytická zjištění, seskupená podle jejich charakteru do skupin tvořících silné a slabé stránky, příležitosti a hrozby rozvoje.

Návrhová část strategického plánu vychází z analytických zjištění a ze závěrů SWOT analýzy. Z jednotlivých zjištění tedy vychází návrh vize, oblastí a cílů, které mají dlouhodobý charakter. K jednotlivým cílům jsou přiřazeny výsledkové indikátory, které umožňují v čase sledovat jejich plnění. Konkrétní aktivity a projekty jsou poté řešeny formou akčních plánů, které budou sestavovány na základě finanční situace, možností a potřeb společnosti Píseckem s.r.o. v rámci procesu sestavování rozpočtu. Projekty a aktivity v akčním plánu musí být v souladu s cíli a vizí strategie rozvoje.

## Struktura návrhové části byla zvolena následovně:



### Strategie rozvoje turistické oblasti Písecko-Blatensko

- vazba na rozpočet je zajištěna přes Akční plán
- k plánu budou vypracována a schválena implementační pravidla

### Akční plán TO Písecko-Blatensko

- bude připravován a schvalován souběžně s rozpočtem na následující rok
- za předchozí rok bude vyhodnocen a schválen souběžně se závěrečným účtem



## Vize

V moderním strategickém řízení je pohlíženo na vizi ze dvou hledisek:

1. Vize je budoucí stav, kterého chceme realizací strategického řízení dosáhnout. Měla by vždy stavět na silných stránkách města. Samozřejmě musí být pravdivá, ambiciózní, ale přitom dosažitelná.
2. Vize jako nástroj marketingu. V posledních letech se vize vnímá také velmi výrazně marketingově. Měla by obsahovat „slogany“ či formulace, které se využívají pro propagaci města dovnitř (stávajícím občanům, podnikatelům) a ven (turistům, potenciálním investorům či obyvatelům).

Vize turistické oblasti Písecko-Blatensko vychází z obou těchto hledisek.

## Oblasti

Strategický plán je rozdělen do 4 oblastí. Každá oblast je označen číslem 1 až 4. Všechny 4 oblasti se váží ke klíčovým oblastem, které řeší destinační společnost Píseckem s.r.o. **a také na pilíře udržitelného rozvoje.**

Jedná se o následující oblasti:

- OBLAST 1: **Vytvoření nových produktů cestovního ruchu TO Písecko-Blatensko**
- OBLAST 2: **Marketingová podpora cestovního ruchu TO Písecko-Blatensko**
- OBLAST 3: **Profilace destinace jako přátelské pro rodinu s dětmi**
- OBLAST 4: **Efektivní řízení cestovního ruchu TO Písecko-Blatensko**

## Cíle

Ke každé oblasti je přiřazeno 1 – 3 cílů.

Celkem strategie rozvoje obsahuje 12 cílů.

Jednotlivé cíle jsou blíže specifikovány v 2. kapitole.

Každý cíl:

- má své číslo, které se skládá z označení oblasti a pořadového čísla v rámci oblasti;
- ke každému cíli je dále uveden jeho stručný popis (bližší specifikace cíle a jeho zdůvodnění; podmínky realizace; případně bariéry; popis cílového stavu, případně nástrojů);
- je-li to nezbytné, tak vysvětlení pojmů a termínů;
- vyžaduje-li plnění cíle partnerskou spoluprací, tak informaci o nutnosti spolupráce a zapojení partnerů.

Počet cílů: 12

- Oblast 1: 3
- Oblast 2: 3
- Oblast 3: 3
- Oblast 4: 3

## Indikátory

Zvolené indikátory reflektují všechny klíčové rozvojové oblasti turistické oblasti Písecko-Blatensko (tvorba nových produktů, marketingová podpora, destinace přátelská pro rodiny s dětmi, efektivní řízení CR) a budou měřit míru dosahování cílů strategie rozvoje TO.

Píseckem si pro sledování cílů zvolilo sadu 14 klíčových indikátorů. Neusilovalo o komplexní měření všech aspektů souvisejících s naplněním cílů – vedlo by to k velkému počtu měřítek a tím k výraznému nárůstu administrativy s tímto spojené. Jsou také upřednostňovány indikátory, u kterých jsou dostupná data, nebo je měření již v současnosti prováděno. U každého indikátoru byla zvažována vypovídající schopnost, dostupnost, pracnost měření.

Následně bude ke každému indikátoru zpracován metodický list (karta). U každého indikátoru bude stanoven správce indikátoru, který bude v daném roce odpovědný za dopracování metodiky měření včetně cílových hodnot a v dalších letech za pravidelné vyhodnocení plnění.

### 5.1.3 Základní struktura – vize, oblasti, cíle a jejich popis, indikátory

#### **Vize turistické oblasti Písecko-Blatensko**

**Písecko-Blatensko** je oblastí, která je jako stvořená k výletům za poznáním, zábavou a toulkami neporušenou přírodou, kde **krajina je cíl**.

**Písecko-Blatensko** je oblastí, kde může návštěvník trávit dovolenou nejen v **hlavní sezoně ale i v době mimosezonní**. V obou obdobích tu na něj čeká dostatek zajímavých cílů. Vedle těch hlavních, jakými jsou města Písek a Blatná, hrad Zvíkov, zámky Orlík, Blatná a Lnáře, jsou to i dobře popsané a definované drobnější cíle, které umožňují zvyšovat atraktivitu oblasti a vybízejí návštěvníka trávit zde více času.

**Písecko-Blatensko** je oblast dbající na **trvale udržitelný rozvoj**. Profiluje se jako klidová oblast bez velké koncentrace turistů. Jako oblast určená k relaxaci a určitý protipól k průmyslově-turistickým oblastem typu Českokrumlovsko, Lipensko a Šumava. K nám se nejezdí za adrenalinovými zážitky, spíše odpočívat, dopřát si požitky, užít si klid a samotu.

**Písecko-Blatensko** je oblastí s bohatou nabídkou **produktů cestovního ruchu**.

**Písecko-Blatensko** jako destinace hrou cílí v první řadě na rodinu s dětmi a seniory s vnoučaty a rozvíjí koncept hlavního turistického cíle, písecké Sladovny – galerie hrou, v princip **destinace hrou**, která cílové skupině nabízí dostatek dalších turistických cílů zaměřených na zážitky pro dětské návštěvníky a jejich doprovod.

**Písecko-Blatensko** je místem, kde destinační společnost Píseckem vytváří podmínky pro **kvalitní a dlouhodobou spolupráci** s městy Písek a Blatná, jako přirozenými centry, turistickými cíli, samosprávami, dobrovolnými svazky, poskytovateli služeb a pořadateli akcí.

Následující tabulka uvádí pro lepší orientaci a vizualizaci vizi Turistické oblasti Písecko-Blatensko do roku 2026 a cíle členěné do jednotlivých oblastí a cílů.



**OBLAST 3**  
**Profilace destinace**  
**jako přátelské pro**  
**rodinu s dětmi**

Cíl 3.1  
Vytvoření strukturované nabídky  
pro cílovou skupinu rodina s dětmi

Cíl 3.2  
Vytvoření produktu Destinace hrou

Cíl 3.3  
Motivovat poskytovatele služeb  
k vytváření „baby friendly“ prostředí

**OBLAST 4**  
**Efektivní řízení**  
**cestovního ruchu TO**  
**Písecko-Blatensko**

Cíl 4.1  
Rozvíjet a zlepšovat spolupráci  
s městy, samosprávami  
a dobrovolnými svazky v rámci TO

Cíl 4.2  
Zefektivnit spolupráci destinační  
společnosti s turistickými cíli  
a pořadateli v oblasti

Cíl 4.3  
Využívat možnosti získávat finanční  
prostředky z vnějších zdrojů - EU,  
MMR, JCCR atd.

## 5.2 Bližší specifikace cílů

### 5.2.1 Oblast 1: Vytvoření nových produktů cestovního ruchu TO Písecko-Blatensko

#### **Cíl 1.1 Rozšířit mimosezonní nabídku aktivit**

Turistická oblast se profiluje tím, že je zde největší zájem turistů o turistické cíle v hlavní sezoně. Cílem je rozšířit mimosezonní nabídku aktivit a nabídnout ji turistům tak, aby došlo k prodloužení hlavní sezony do jarních a podzimních/zimních měsíců. Budou vytipovány aktivity, turistické cíle a akce, které může turista navštívit i mimo sezonu a tato nabídka bude zpracována.

Indikátory      Počet nově vytvořených mimosezonních aktivit

#### **Cíl 1.2 Rozšířit nabídku produktů cestovním agenturám a kancelářím**

Destinační společnost Píseckem s.r.o. disponuje nabídkou již vytvořených produktů, které plánuje aktivně nabízet cestovním agenturám a kancelářím. Nabídka bude rozšířena i o nově vzniklý produkt Destinační hra a nově vzniklou nabídku mimosezonních aktivit.

Indikátory      Počet produktů zařazených do nabídky CA a CK

#### **Cíl 1.3 Rozšířit nabídku pro cílovou skupinu 55+**

Jednou z hlavních cílových skupin je skupina 55+, do které se řadí i aktivní senioři, kteří jsou bonitní klientelou. Pro tuto CS bude vytvořena ucelená nabídka aktivit a akcí, vč. popisu a možnosti přístupnosti turistických cílů (omezení pro vozíčkáře, dostupnost autem atd.).

Indikátory      Nový produkt pro CS 55+

### 5.2.2 Oblast 2: Marketingová podpora cestovního ruchu TO Písecko-Blatensko

#### **Cíl 2.1 Budovat corporate identity nově vzniklé oblasti**

V roce 2019 byla k TO Písecko přičleněna oblast Blatensko. Díky této změně bylo potřeba vytvořit nové logo oblasti, aby bylo zřejmé, o jakou oblast se jedná. V následujících letech se plánuje redesign loga, úprava

logo manuálu a využít nového loga na všech propagačních materiálech. Cílem je ucelená, jednotná komunikace vůči návštěvníkům i odborné veřejnosti.

Indikátory      Nově vzniklé logo  
Nový logomanuál

### **Cíl 2.2 Realizovat marketingové kampaně na podporu CR**

Každoročně bude probíhat série marketingových kampaní na podporu CR. Kampaně budou jak online – PPC, bannery, webové stránky, tak tradiční – rozdávání brožurek na akcích, distribuce na veletrzích cestovního ruchu, distribuce do TIC a turistických cílů, potažmo do ubytovacích a stravovacích subjektů.

Indikátory      Počet kampaní

### **Cíl 2.3 Podporovat udržitelný rozvoj cestovního ruchu v TO**

Cílem je zajištění současných i budoucích potřeb účastníků cestovního ruchu. Udržitelný cestovní ruch pomáhá rozvoji území s přihlédnutím k šetrnému využívání přírodních a kulturních hodnot. Bude podporována lokální kultura, zvyky a tradice. Bude upozorňováno na šetrné a zodpovědné přistupování k místnímu přírodnímu bohatství, hmotnému kulturnímu dědictví. Bude dbáno na třídění odpadu a čistotu turistických cílů. Budou propagovány místní produkty, jako podpora místním obyvatelům.

Indikátory      Počet hlášení  
Počet vyplněných dotazníků

## **5.2.3 Oblast 3: Profilace destinace jako přátelské pro rodinu s dětmi**

### **Cíl 3.1 Vytvoření strukturované nabídky pro cílovou skupinu rodina s dětmi**

Cíl se zaměřuje na vytvoření nové strukturované nabídky pro stěžejní cílovou skupinu rodiny s dětmi. Budou sesbírány a upraveny informace, které lze využít pro vytvoření komplexní nabídky aktivit, turistických cílů a akcí.

Indikátory      Počet strukturovaných nabídek

### **Cíl 3.2 Vytvoření produktu Destinace hrou**

Z informací, které budou sesbírány v turistické oblasti, bude vytvořen produkt Destinace hrou, který bude nabízen v informačních centrech,

turistických cílech, na webových stránkách. Produkt bude obsahovat ucelenou nabídku aktivit, které lze nabídnout cílové skupině a také kartu zvýhodněného vstupného do určitých turistických cílů.

Indikátory Počet vytvořených produktů

### **Cíl 3.3 Motivovat poskytovatele služeb k vytváření „baby friendly“ prostředí**

V případě vzniku nového produktu Destinace hrou je potřeba zajistit zázemí pro CS rodiny s dětmi, tak aby odpovídalo standardům a dávalo možnost výběru restauračních či ubytovacích zařízení. Mezi aktivity, které budou žádané, se řadí vytvoření dětských koutků, nabídka v jídelním lístku, přebalovací pulty na toaletách, vytvoření bezbariérovosti pro kočárky.

Indikátory Počet oslovených poskytovatelů služeb

## 5.2.4 Oblast 4: Efektivní řízení cestovního ruchu TO Písecko-Blatensko

### **Cíl 4.1 Rozvíjet a zlepšovat spolupráci s městy, samosprávami a dobrovolnými svazky v rámci TO**

V rámci tohoto cíle budou probíhat jednání se zástupci měst, samospráv atd. o možnosti spolupráce s destinační společností Píseckem, s.r.o., bude kladen důraz na posílení vztahů a jejich prohlubování.

Indikátory Počet setkání se zástupci měst, obcí

### **Cíl 4.2 Zefektivnit spolupráci destinační společnosti s turistickými cíli a pořadateli v oblasti**

V rámci tohoto cíle budou probíhat návštěvy a pořádány schůzky, či oslovení zástupců turistických cílů a pořadatelů v oblasti k prohloubení spolupráce, propojení aktivit, informování o projektech a záměrech destinační společnosti.

Indikátory Počet setkání se zástupci turistických cílů a akcí

### **Cíl 4.3. Využívat možnosti získávat finanční prostředky z vnějších zdrojů - EU, MMR, JCCR atd.**

Budou využívány možnosti získávání dotací pro další rozvoj destinační společnosti a turistické oblasti, jak ze státních zdrojů, tak ze zdrojů EU. Bude aktivně probíhat fundraising v průběhu roku.

Indikátory Počet podaných žádostí o dotace





Strategie rozvoje cestovního ruchu turistické oblasti Písecko-Blatensko v letech 2020-2026 byla zpracována v období leden - listopad 2019.

Analytická, návrhová a implementační část bude předložena ke schválení. Návrhová část popisována v tomto dokumentu je založena na popisu vize, oblastí, cílů a indikátorů. Ke každému cíli byly zpracovatelem navrženy indikátory.

Proces přípravy strategie probíhal v týmu odborníků z destinační společnosti Píseckem s.r.o. Na návrhovou část strategického plánu bude navazovat každoročně aktualizovaný Akční plán, který bude úzce spjatý s rozpočtem destinační společnosti. Bude zpracován dle struktury cílů a bude schvalován současně s rozpočtem. Akční plán z minulého roku bude vyhodnocen a společně s vyhodnocením indikátorů a jejich plnění předložen v Závěrečné zprávě destinační společnosti daného roku.

Harmonogram tvorby Akčního plánu i metodické indikátory budou součástí implementačních pravidel, která nastaví strategické řízení turistické oblasti.

## 6 Implementační část strategie rozvoje turistické oblasti Písecko-Blatensko

Implementační pravidla jsou nedílnou součástí Strategie rozvoje turistické oblasti Písecko-Blatensko 2020-2026. Implementace strategie a proces strategického řízení klade velké nároky na destinační společnost Píseckem s.r.o. Nicméně zavedení kvalitního strategického řízení je předpokladem, že v budoucnosti ušetří společnosti nejen práci, ale i peníze. Správné nastavení implementačních pravidel a ukotvení procesu strategického řízení je pro úspěšné naplnění této strategie rozvoje stěžejní.

### 6.1 Implementace strategického plánu

#### 6.1.1 Aktéři

##### Koordinátor

Implementaci strategického plánu řídí koordinátor zařazený do organizační struktury destinační společnosti Píseckem s.r.o. Koordinátor průběžně koordinuje svou činnost s jednatelem destinační společnosti. Koordinátor dále stanovuje konkrétní termíny pro setkávání pracovních skupin a jednotlivé fáze procesu. Vyhodnocuje strategii rozvoje a jeho implementaci, připravuje změny strategie rozvoje.

##### Řídící skupina

Řídící skupina je garantem strategického řízení, je hlavním aktérem implementace strategického plánu. Má výlučnou pravomoc schvalovat výslednou podobu akčního plánu.

Řídící skupina se skládá z jednatele destinační společnosti Píseckem s.r.o., valné hromady Píseckem, s.r.o. a zástupce Blatenska (starostka Blatné)

##### Pracovní skupina

Pracovní skupina slouží jako poradní orgány pro řídicí skupinu a podílejí se na tvorbě akčních plánů a jejich vyhodnocení. Pracovní skupiny se skládají z aktivních aktérů v regionu, mimo jiné jsou to členové strategického týmu (při vzniku a tvorbě strategie). K účasti v pracovní skupině je možné přizvat další osoby – odborníky v regionu. Jednání pracovní skupiny vede koordinátor, případně jím pověřená osoba.

## 6.1.2 Nástroje

### Akční plán

Je nástroj, jehož prostřednictvím je naplňována strategie rozvoje v jednotlivých letech s ohledem na dostupné finanční prostředky. Akční plán je strukturovaný dokument, který zahrnuje seznam projektů, jež budou v daném roce realizovány, a provazuje je s jednotlivými oblastmi a cíli strategie rozvoje. U každého projektu je nastavena odpovědnost a finanční alokace.

## 6.1.3 Proces

### Tvorba akčního plánu

Strategie rozvoje turistické oblasti Písecko-Blatensko 2020-2026 je naplňována především prostřednictvím akčního plánu. Zakomponování procesu tvorby akčního plánu do přípravy rozpočtu je jedním ze základních principů strategického řízení. Výsledná podoba akčního plánu by měla korespondovat s rozpočtem. Oba dva dokumenty by měly být diskutovány a schváleny zároveň. Proces tvorby akčního plánu je dlouhodobým procesem s roční periodou. Při tvorbě akčního plánu se postupuje v několika krocích: 1. Sběr a projednání podnětů – v procesu je využito všech dostupných participativních nástrojů, prostřednictvím kterých se získávají podněty. Ty jsou spolu s podněty ze zásobníku podnětů vypořádány v pracovní skupině. 2. Rozpracování a projednání projektů – v rámci vypořádání podnětů v pracovní skupině jsou vybrané podněty rozpracovány na projekty, zbylé podněty jsou pak zařazeny do zásobníku podnětů. Rozpracované projekty jsou následně spolu s projekty ze zásobníku projektů projednány v pracovní skupině a vybrané projekty jsou doporučeny řídicí skupině k zařazení do akčního plánu. Zbylé projekty zůstávají v zásobníku projektů.

### Schválení akčního plánu

Řídicí skupina projedná projekty doporučené k zařazení do akčního plánu. Vybrané projekty jsou zařazeny do akčního plánu a předloženy ke schválení. Zbylé projekty jsou zařazeny do zásobníku projektů.

### Vyhodnocení akčního plánu

Efektivita akčního plánu pro naplňování strategie rozvoje je zajišťována jeho průběžným sledováním, především pak prováděním každoročního vyhodnocení akčního plánu za uplynulé období.

### Vyhodnocení indikátorů strategického plánu

Plnění strategie rozvoje je měřeno soustavou indikátorů, které jsou přiděleny k jednotlivým cílům. Měření je pravidelně vyhodnocováno. Ke každému indikátoru je přiřazen správce, který je zodpovědný za sledování jeho vývoje a porovnání s jeho cílovou hodnotou. Pravidelné vyhodnocování indikátorů je součástí vyhodnocení strategie rozvoje.

### Vyhodnocení strategického plánu

Plnění strategie rozvoje je průběžně vyhodnocováno na základě plnění akčních plánů a sledování efektivity navázaných procesů. Hlavním závěrem vyhodnocení jsou doporučení na změny v strategii rozvoje a jeho implementaci.

### Řízení změn strategického plánu

V případě doporučení změn v strategii rozvoje (především úprava indikátorů, oblastí-cílů strategie a implementačních pravidel) probíhá v řídicí skupině příslušný proces s cílem zakomponovat změny do strategie.

Harmonogram aktivit implementace Strategie rozvoje turistické oblasti Písecko-Blatensko 2020-2026

leden	Vyhodnocení akčních plánů	Vyhodnocení indikátorů strategie
únor		
březen	Tvorba akčních plánů - 1. fáze - sběr podnětů	Vyhodnocení strategie rozvoje
duben		
květen		
červen	Tvorba akčních plánů - 2. fáze - rozpracování a projednání podnětů	Řízení změn strategie
červenec		
srpen		
září		
říjen	Tvorba akčních plánů - 3. fáze - schválení akčního plánu	
listopad		
prosinec		

Zdroj: Píseckem, s.r.o.



## 7 Závěr

Strategický dokument je koncipován jako živý dokument, praktický pro použití a další rozvoj práce destinační společnosti Píseckem, s.r.o. Jeho základní synopse má ukotvení ve strategických dokumentech měst Písek a Blatná, stejně tak ve strategických dokumentech Jihočeské centrály cestovního ruchu a Jihočeského kraje.

Turistická oblast Písecko - Blatensko je stabilní útvar, jeho přirozenými centry jsou města Písek a Blatná. Obě tato města deklarují svůj zájem na dalším rozvoji svého partnerství v oblasti cestovního ruchu.

Destinační společnost se profiluje jako otevřená všem zájemcům z řad samospráv, dobrovolných svazků, poskytovatelů služeb v cestovním ruchu a provozovatelů turistických cílů. 3K platforma, která vznikla při přípravě tohoto strategického dokumentu, je otevřena spolupráci všem zájemcům.

V Písku dne 11. 11. 2019

za zpracovatele:

Michal Jánský

Lucie Mašková

Martin Slavík

## 8 Použité zdroje

Český statistický úřad [online].  
Dostupné z: <https://www.czso.cz/>

Píseckem [online].  
Dostupné z: <http://piseckem.cz/>

PŮČEK, M., KOPPITZ, D. Strategické plánování a řízení pro obce, města a regiony. Vydání 1. Praha: NSZM, 2012, 19-50s

Ekonomická fakulta. Jihočeská univerzita v Českých Budějovicích. Výsledky výzkumu profilu návštěvníků Blatné v červenci až srpnu 2017. České Budějovice, 2017.

Ekonomická fakulta. Jihočeská univerzita v Českých Budějovicích. Výsledky výzkumu profilu návštěvníků Písku v květnu až září 2017. České Budějovice, 2017.

Píseckem s.r.o. Závěrečná zpráva 2016, 2017, 2018.  
Dostupné z: <http://piseckem.cz/>

## 9 Přílohy

### AKČNÍ PLÁN PRO ROK 2020

#### OBLAST 1: Vytvoření nových produktů cestovního ruchu TO Písecko-Blatensko

##### 1.1 Rozšířit mimosezonní nabídku aktivit

Název	Stručný popis	Termín (zahájení-ukončení)	Název výstupu (pro splnění indikátoru)	Částka	Odpovědná osoba
Noir turistika	dokončení identifikace cílů	celoročně	webová prezentace, publikace Písecko-Blatensko	50 000,00Kč	Jánský, Slavík
Prodloužené víkendy na Písecku-Blatensku	zmapování nabídky	celoročně	newsletter, leták	15 000,00Kč	Slavík
Vytvoření nového produktu Pivní turistika	vytvoření nového produktu	jaro-léto	nový produkt	150 000,00Kč	Slavík

##### 1.2 Rozšířit nabídku produktů cestovním agenturám a kancelářím

Prezentace produktů vhodných pro CK a CA	prezentace	jaro, podzim	počet prezentací	5 000,00Kč	Slavík
Press/fam tripy	pro zahraniční novináře/tour operátory	jaro, podzim	počet fam/press trip	60 000,00Kč	Slavík
Vytvoření bedekru Švejkova anabáze pro německy hovořící trh	vytvoření brožury	jaro, léto	počet publikací	130 000,00Kč	Jánský, Slavík

##### 1.3 Rozšířit nabídku pro cílovou skupinu 55+

Zážitková turistika po Orlické přehradě	zmapování nabídky, brožura	duben - červenec	počet publikací	50 000,00Kč	Slavík, Jánský
Gastro zážitky pro CS	zmapování nabídky, brožura	celoročně	počet publikací	50 000,00Kč	Slavík, Jánský
Aktivní turistika	zmapování nabídky, brožura	září - prosinec	počet publikací	50 000,00Kč	Slavík, Jánský
Elektromobilita	průzkum trhu	celoročně	naplnění databáze	5 000,00Kč	Jánský
Provozování exkurzí	Jitex, hráz	duben - říjen	počet exkurzí	5 000,00Kč	Slavík



## OBLAST 2: Marketingová podpora cestovního ruchu TO Písecko-Blatensko

### 2.1 Budovat corporate identity nově vzniklé oblasti

Název	Stručný popis	Termín (zahájení-ukončení)	Název výstupu (pro splnění indikátoru)	Částka	Odpovědná osoba
Nové logo turistické oblasti	vytvoření moderního logotypu	únor - červen	brand manuál	30 000,00Kč	Jánský
Branding Písecko-Blatensko	implementace nových vizuálů	srpen - prosinec		20 000,00Kč	Jánský
SEO optimalizace		červen			

### 2.2 Realizovat marketingové kampaně na podporu CR

PPC kampaň Google AdWords	celoroční podpůrná kampaň	celoročně	počet kampaní	90 000,00Kč	Jánský
PPC kampaň Sklik	průběžná podpora návštěvnosti	celoročně	počet kampaní	40 000,00Kč	Jánský
Podpora FB profilu	zvyšování atraktivity obsahu	celoročně	počet příspěvků	20 000,00Kč	Jánský
Tištěná inzerce	celostátní média	duben - červen, září - listopad	počet inzercí	100 000,00Kč	Jánský

### 2.3 Podporovat udržitelný rozvoj cestovního ruchu v TO

Desatero turisty	edukační materiál zaměřený na pobyt v přírodě, čistotu a ekologii	únor, březen, duben	online komiks	30 000,00Kč	Jánský
ePrůvodce Písecko-Blatensko	mobilní aplikace	duben	počet aplikací	10 000,00Kč	Jánský
aplikace iBeacon	měření počtu turistů v zájmových bodech	celoročně	počet hlášení	10 000,00Kč	Jánský
online dotazníková šetření	měření bez papíru	celoročně	počet vyplněných dotazníků	30 000,00Kč	Slavík

## OBLAST 3: Profilace destinace jako přátelské pro rodinu s dětmi

### 3.1 Vytvoření strukturované nabídky pro cílovou skupinu rodina s dětmi

Název	Stručný popis	Termín (zahájení-ukončení)	Název výstupu (pro splnění indikátoru)	Částka	Odpovědná osoba
Systematizovaná nabídka pro cílovou skupinu	identifikace a popis cílů	leden - červenec	strukturovaná nabídka	10 000,00Kč	Slavík
Nabídka outdoorových aktivit	identifikace a popis cílů	červenec - říjen	strukturovaná nabídka	10 000,00Kč	Jánský

### 3.2 Vytvoření produktu Destinace hrou

Vytvoření origami skládačky s novým produktem	mapa+cíle pro CS	únor-červen	origami skládačka	80 000,00Kč	Jánský
Společná vstupenka	zahájit mapování zájmu turistických cílů	2.pol. 2020	individuální jednání	5 000,00Kč	Jánský

### 3.3 Motivovat poskytovatele služeb k vytváření „baby friendly“ prostředí

Analýza prostředí s nabídkou „baby friendly“	mapování cílů a služeb	2.pol. 2020	databáze	5 000,00Kč	Jánský
--	------------------------	-------------	----------	------------	--------

## OBLAST 4: Efektivní řízení cestovního ruchu v TO Písecko - Blatensko

### 4.1 Rozvíjet a zlepšovat spolupráci s městy, samosprávami a dobrovolnými svazky v rámci TO

Název	Stručný popis	Termín (zahájení-ukončení)	Název výstupu (pro splnění indikátoru)	Částka	Odpovědná osoba
Komunikace	účast na jednáních a valných hromadách	celoročně	počet jednání	5 000,00Kč	Jánský
Monitoring akcí	účast a foto-dokumentace akcí	celoročně	počet snímků	50 000,00Kč	Jánský
3K platforma	jednání strategického týmu	celoročně	počet jednání	12 000,00Kč	Slavík

### 4.2 Zefektivnit spolupráci destinační společnosti s turistickými cíli a pořadateli v oblasti

Klub pořadatelů kulturních akcí	neformální skupina pořadatelů kulturních akcí	2020	počet jednání	3 000,00Kč	Jánský
Kalendárium kulturních akcí	podpora pořadatelských aktivit	duben, říjen	počet publikací	90 000,00Kč	Jánský

### 4.3. Využívat možnosti získávat finanční prostředky z vnějších zdrojů - EU, MMR, JCCR atd.

Grantové schéma JČ kraje	podání projektů	leden - únor	počet úspěšných projektů	-400 000,00Kč	Jánský
vlastní obchodní činnost	realizace zakázek třetích stran	celoročně	počet zakázek	-600 000,00Kč	Jánský



---

Strategický dokument byl schválen valnou hromadou společnosti na jednání dne \_\_\_\_\_, číslo usnesení \_\_\_\_\_.



PÍSECKO  
BLATENSKO

TURISTICKÁ  
OBLAST